

**ПРАВИТЕЛЬСТВО МОСКВЫ
МОСКОМАРХИТЕКТУРА**

**РЕКОМЕНДАЦИИ
по проектированию учреждений
(отделений)
восстановительного лечения
и долечивания**

2006

**ПРАВИТЕЛЬСТВО МОСКВЫ
МОСКОМАРХИТЕКТУРА**

**РЕКОМЕНДАЦИИ
по проектированию учреждений
(отделений)
восстановительного лечения
и долечивания**

2006

ПРЕДИСЛОВИЕ

1. РАЗРАБОТАНЫ ГУП МНИИП «Моспроект-4» (архитектор Ю.В.Сорокина, инженер Е.С.Демина), при участии Московского Центра медицинской реабилитации Департамента здравоохранения города Москвы (главный специалист по восстановительной медицине и курортологии Департамента здравоохранения, главный врач городской больницы № 10 В.И.Корышев)
2. ПОДГОТОВЛЕНЫ к утверждению и изданию Управлением городского заказа разработки документации по территориальному планированию и планировке территории.
3. СОГЛАСОВАНЫ Департаментом здравоохранения г.Москвы и Москомархитектурой.
4. УТВЕРЖДЕНЫ и введены в действие приказом Москомархитектуры от 08.14.06г. № 205.

Настоящий документ не может быть полностью или частично воспроизведен, тиражирован и распространен в качестве официального издания без разрешения Москомархитектуры.

СОДЕРЖАНИЕ

	Стр.
ВВЕДЕНИЕ.....	4
1. ХАРАКТЕРИСТИКА СУЩЕСТВУЮЩЕГО МАТЕРИАЛЬНОГО ФОНДА ЗДАНИЙ УЧРЕЖДЕНИЙ И ОТДЕЛЕНИЙ ВОССТАНОВИТЕЛЬНОГО ЛЕЧЕНИЯ И ДОЛЕЧИВАНИЯ.....	5
2. ОБЛАСТЬ ПРИМЕНЕНИЯ.....	12
3. ОБЩИЕ ПОЛОЖЕНИЯ.....	12
4. ТРЕБОВАНИЯ К УЧАСТКУ И ТЕРРИТОРИИ.....	18
5. ТРЕБОВАНИЯ К АРХИТЕКТУРНО-ПЛАНИРОВОЧНЫМ РЕШЕНИЯМ.....	18
6. ТРЕБОВАНИЯ К ИНЖЕНЕРНОМУ ОБОРУДОВАНИЮ.....	20
7. ОПРЕДЕЛЕНИЕ ПОТРЕБНОСТИ НАСЕЛЕНИЯ МОСКВЫ В УЧРЕЖДЕНИЯХ ВОССТАНОВИТЕЛЬНОГО ЛЕЧЕНИЯ ДО 2010 года.....	20
8. НОРМАТИВНЫЕ ССЫЛКИ.....	22
 ПРИЛОЖЕНИЕ 1	
Примерный состав и площади помещений больницы восстановительного лечения на 400 коек.....	23
 ПРИЛОЖЕНИЕ 2	
Примерный состав и площади помещений поликлиники восстановительного лечения на 250 посещений в смену.....	43
 ПРИЛОЖЕНИЕ 3	
Примерные схемы расстановки оборудования в основных помещениях отделения восстановительного лечения.....	51

ВВЕДЕНИЕ

Организация восстановительного лечения является одним из направлений совершенствования как внебольничной, так и стационарной помощи населению. Дальнейшее его развитие зависит от внедрения адекватных форм и методов организации, оптимизации структуры учреждений восстановительного лечения, взаимодействия и преемственности различных медицинских, санаторно-курортных и социальных учреждений в обеспечении реабилитационных мероприятий.

Основными принципами организации восстановительного лечения являются:

- раннее начало восстановительного лечения, проведение его в том или ином объеме уже в остром периоде заболевания в условиях поликлиники или стационара, при тщательном дозировании и подборе нагрузки адекватно состоянию организма;
- непрерывность восстановительного лечения, исключение перерывов в лечении, замедляющих восстановление нарушенных функций;
- комплексность и направленность восстановительного лечения с участием не только медицинских работников, но и других специалистов: социологов, психологов, педагогов при решающей роли лечащего врача;
- индивидуальный подход к определению плана и программы восстановительного лечения для каждого больного или инвалида;
- осуществление медицинской реабилитации в коллективе больных (инвалидов), исходя из основной цели возвращения больного в общество;
- оптимизация восстановительного лечения за счет осуществления преемственности и взаимосвязи между учреждениями восстановительного лечения, многопрофильными больницами и территориальными поликлиниками.

Восстановительное лечение или медицинская реабилитация это компенсация или восстановление функций организма, нарушенных вследствие заболевания или травмы.

Основные средства восстановительного лечения – кинезотерапия (лечебная гимнастика, физические упражнения в воде, подводный и ручной массаж, механотерапия, трудотерапия) и физиотерапия, мануальная терапия,

рефлексотерапия, психотерапия и др. На восстановительное лечение больные обычно направляются после лечения в профильном стационаре.

Основными функциями больницы восстановительного лечения являются:

- госпитализация больных в отделения соответствующего профиля;
- осуществление восстановительного лечения больных по индивидуальным комплексным программам с использованием всех современных средств и методов;
- освоение и внедрение в практику работы новых современных средств и методов восстановительного лечения, основанных на достижениях науки, техники и передового опыта учреждений здравоохранения;
- экспертиза временной нетрудоспособности рабочих и служащих в соответствии с действующими положениями;
- осуществление взаимосвязи и преемственности с другими учреждениями здравоохранения в лечении и обследовании больных, а также с учреждениями социального обеспечения;
- направление больных в поликлиники восстановительного лечения и отделения восстановительного лечения территориальных поликлиник в случае необходимости продолжения курса восстановительных мероприятий в амбулаторно-поликлинических условиях.

1. ХАРАКТЕРИСТИКА СУЩЕСТВУЮЩЕГО МАТЕРИАЛЬНОГО ФОНДА ЗДАНИЙ УЧРЕЖДЕНИЙ И ОТДЕЛЕНИЙ ВОССТАНОВИТЕЛЬНОГО ЛЕЧЕНИЯ И ДОЛЕЧИВАНИЯ

1.1. В Москве по состоянию на 01.01.2006 года функционировали:

- 5 учреждений восстановительного лечения (больниц, центров);
- 8 отделений восстановительного лечения и долечивания в городских стационарах;
- 6 поликлиник восстановительного лечения;
- 70 отделений восстановительного лечения в территориальных амбулаторно-поликлинических учреждениях, в том числе во врачебно-физкультурных диспансерах.

Полная характеристика материально-технического фонда зданий стационарных и амбулаторно-поликлинических учреждений приведена в Таблицах 1 и 2.

1.2. Из 5 больниц восстановительного лечения только одна размещена в здании построенном по индивидуальному проекту, остальные размещены в приспособленных зданиях. Только 2 учреждения имеют стопроцентную обеспеченность рабочими площадями палатных отделений, по отношению к рекомендуемым величинам (Приложение 1 настоящих Рекомендаций).

Из 8 отделений восстановительного лечения и долечивания только 3 отделения размещены в зданиях, построенных по индивидуальному проекту, остальные в приспособленных. Обеспеченность рабочими площадями колеблется от 36 до 100 %.

Все поликлиники восстановительного лечения размещены либо в приспособленных зданиях, или являются встроенными, занимают частично или полностью первые и вторые этажи жилых домов. Обеспеченность поликлиник восстановительного лечения рабочими площадями по отношению к рекомендуемым величинам (Приложение 2 настоящих рекомендаций) в среднем составляет 36 %.

1.3. Материально-техническая база существующих больниц и отделений восстановительного лечения и долечивания, а также поликлиник восстановительного лечения недостаточна, занимаемые ими рабочие площади не позволяют в полной мере организовать комплекс реабилитационных мероприятий в необходимом объеме и на современном уровне.

1.4. Для учреждений и отделений восстановительного лечения необходимо создание надлежащей материально-технической базы, соответствующей современному уровню развития науки и техники, а также требованиям действующих санитарно-гигиенических, технологических и строительных норм и правил.

Таблица 1

Характеристика состояния материально-технической базы стационарных учреждений и отделений восстановительного лечения

№№ п/п	Наименование учреждений		Количество коек в палатном отделении	Построено по проекту	Общая площадь тыс. м ²	Рабочая площадь, м ²				Год постройки Год последней реконструкции
	Профиль палатного отделения	Узкая специализация палатного отделения				Палатных отделений		Палат		
						Всего	м ² /койку %%	Всего	м ² /койку %%	
Больницы восстановительного лечения										
1.	ГБ № 10 Московский центр медицинской реабилитации									
	Терапевтический	терапия	60	2МГ-05-4		906	<u>15.1</u> 89	426	<u>7.1</u> 68	1984
		ревматология	60	2МГ-05-4		990	<u>16.5</u> 64	465	<u>7.8</u> 60	1985
	Неврологический	последствия мозгового инсульта и черепно- мозговой травмы	120	2МГ-05-4		1812	<u>15.1</u> 58	852	<u>7.1</u> 55	1984
		заболевания вегетативной нервной системы	30	2МГ-05-4		453	<u>15.1</u> 89	213	<u>7.1</u> 68	1984
	Хирургический	травматология	60	2МГ-05-4		990	<u>16.5</u> 64	465	<u>7.8</u> 60	1985
		ортопедия	120	2МГ-05-4		1980	<u>16.5</u> 64	930	<u>7.8</u> 60	1985

Продолжение Таблицы 1

№№ п/п	Наименование учреждений		Количество коек в палатном отделении	Построено по проекту	Общая площадь тыс. м ²	Рабочая площадь, м ²				Год дoстрoйки Год последней реконструкции
						Палатных отделений		Палат		
	Профиль палатного отделения	Узкая специализация палатного отделения				Всего	м ² /койку %%	Всего	м ² /койку %%	
2.	Центр патологии речи и нейрореабилитации									
	Неврологический	последствия мозгового инсульта и черепно- мозговой травмы	80	повт. прим. 5-71/287		826	10,3 40	382	4,8 37	1975
3.	Специализированная клиническая больница восстановительного лечения									
	Терапевтический	терапия	30	присп.		5,5	19,7 100		5,8 56	1957 1972
	Неврологический	заболевания периферической нервной системы	30							
4.	Центр медицинской и социальной реабилитации с ДЦП									
	Неврологический	последствия ДЦП	70	инд.	7,8		29,3 100		9,7 75	1990
5.	Московский научный центр спортивной медицины									
	Хирургический	травматология	40	присп.	1,8		4,0 15		3,5 27	1882 1977

Продолжение Таблицы 1

№№ п/п	Наименование учреждений		Количество коек в палатном отделении	Построено по проекту	Общая площадь тыс. м ²	Рабочая площадь, м ²				Год достройки Год последней реконструкции	
						Палатных отделений		Палат			
	Профиль палатного отделения	Узкая специализация палатного отделения				Всего	м ² /койку %%	Всего	м ² /койку %%		
Отделения восстановительного лечения и долечивания											
1.	ГКБ №1 им. Пирогова (Лунево)										
	Терапевтический	терапия	40	инд.	5,2	2656	16,6 98	1536	9,6 92	1973	
		кардиология	40								
	Неврологический	последствия мозгового инсульта и черепно- мозговой травмы	20								
		заболевания периферической нервной системы	20								
	Хирургический	хирургия	40								
2.	НИЦ интервенционной кардиовангиологии (Быково)										
	Терапевтический	кардиология	92	присп.	3,3	963	10,7 63	684	7,6 73	1975	
3.	ГКБ № 6										
	Хирургический	нейрохирургия	50	присп.		633	12,7 49	231	4,6 35	1881 1966	

Продолжение Таблицы 1

№№ п/п	Наименование учреждений		Количество коек в палатном отделении	Построено по проекту	Общая площадь тыс. м ²	Рабочая площадь, м ²				Год <u>постройки</u> Год последней реконструкции
						Палатных отделений		Палат		
	Профиль палатного отделения	Узкая специализация палатного отделения				Всего	<u>м²/койку</u> %%	Всего	<u>м²/койку</u> %%	
4.	ГКБ № 67									
	Хирургический	нейрохирургия	40	присп.		373	<u>9,3</u> 36	214	<u>5,3</u> 41	<u>1961</u> 1986
5.	ГКБ № 79									
	Хирургический	ортопедия	60	2МГ-05-5		687	<u>11,5</u> 44	332	<u>5,5</u> 42	1974
6.	Городская онкологическая больница № 62									
	Хирургический	онкология	110	инд.	15,9		<u>20,1</u> 100		<u>10,4</u> 100	<u>1971</u> 1999

Таблица 2

Характеристика состояния материально-технической базы амбулаторно-поликлинических учреждений

№№ п/п	Наименование учреждений	Мощ- ность пос/см	Построено по проекту	Год постройки	Год последней реконструкции	Общая площадь, тыс. м ²	Рабочая площадь, м ²	Обеспе- ченность, м ² /пос/см
1.	Поликлиника восстановительного лечения № 1	60	присп.	1953	1983	0,8	0,6	9,3
	— филиал	51	встр.	1930	1987	0,6	0,3	6,4
	— филиал	93	встр.	1957		0,5	0,3	3,2
	— филиал	28	встр.	1958	1993	1,1	0,8	27,5
	— филиал		встр.	1976		0,3	0,2	
2.	Поликлиника восстановительного лечения № 2 (сурдологическая)	200	встр.	1959		0,9	0,5	2,3
3.	Поликлиника восстановительного лечения № 3	62	присп.	1892	1989	0,9	0,6	9,4
	— филиал	125	встр.	1892	1995	0,3	0,3	2,4
	— филиал	125	присп.	1961	1995	0,8	0,6	4,5
4.	Поликлиника восстановительного лечения № 4	250	инд. ст.	1976	1988	1,3	0,9	3,5
5.	Поликлиника восстановительного лечения № 6	39	встр.	1966		0,8	0,5	13,2
	— филиал	56	встр.	1970	1987	0,8	0,7	13,1
6.	Поликлиника восстановительного лечения № 7	180	присп.	1917		1,0	1,1	6,2

2. ОБЛАСТЬ ПРИМЕНЕНИЯ

2.1. Настоящие Рекомендации разработаны в развитие МГСН 4.12-97 «Лечебно-профилактические учреждения» и в дополнение к Пособию по проектированию учреждений здравоохранения (к СНиП 2.08.02-89*) и другим нормативно-методическим документам, действующим на территории города Москвы и распространяются на проектирование вновь строящихся больниц и отделений восстановительного лечения и долечивания, а также поликлиник восстановительного лечения.

2.2. В основу Рекомендаций положены общепринятые принципы организации и проектирования лечебно-профилактических учреждений с учетом функционально-организационных и медико-технологических особенностей учреждений и отделений восстановительного лечения.

3. ОБЩИЕ ПОЛОЖЕНИЯ

3.1. Больница и поликлиника восстановительного лечения являются самостоятельными типами лечебно-профилактических учреждений, обеспечивающих квалифицированной специализированной медицинской помощью прикрепленное население. Они осуществляют организационно-методическое руководство по вопросам восстановительного лечения отделениями восстановительного лечения учреждений здравоохранения в районе их деятельности.

Отделение восстановительного лечения может быть структурным подразделением многопрофильной или специализированной больницы.

3.2. Учреждения восстановительного лечения могут быть клиническими и учебными базами высших и средних медицинских учебных заведений, медицинских факультетов, институтов последипломной подготовки врачей и научно-исследовательских учреждений.

3.3. Основные задачи учреждений и отделений восстановительного лечения:

- восстановление или компенсация функций систем и органов, нарушенных в результате болезни или травмы;
- полное или частичное восстановление трудоспособности больного;
- приспособление (при невозможности восстановления) к самообслуживанию в соответствии с новыми, возникшими в результате болезни или травмы, условиями жизни.

3.4. Основными функциями учреждений и отделений восстановительного лечения являются:

- осуществление восстановительного лечения больных по индивидуальным комплексным программам с использованием всех современных средств и методов;
- освоение и внедрение в практику работы новых современных средств и методов восстановительного лечения, основанных на достижениях науки, техники и передового опыта учреждений здравоохранения;
- экспертиза временной нетрудоспособности рабочих и служащих в соответствии с действующими положениями;
- осуществление взаимосвязи и преемственности с другими учреждениями здравоохранения в лечении и обследовании больных, а также с учреждениями социального обеспечения.

3.5. Больницы восстановительного лечения осуществляют плановую госпитализацию больных в отделения соответствующего профиля, проводят им медицинскую реабилитацию, при необходимости, направляют больных в поликлиники восстановительного лечения и отделения восстановительного лечения территориальных поликлиник для продолжения курса восстановительных мероприятий в амбулаторно-поликлинических условиях.

3.6. Мощность учреждений восстановительного лечения определяется расчетом на основании социальных нормативов потребности населения в стационарной и амбулаторно-поликлинической помощи. По расчетным данным, опыту функционирования действующих учреждений и отделений, а также экспертным оценкам оптимальной является мощность: для больниц – 400 коек, для отделений – 50 коек и для поликлиник – 250 посещений в смену.

3.7. Функциональная структура больниц восстановительного лечения включает следующие основные группы помещений:

- Вестибюльная группа помещений
- Приемное отделение
- Палатные отделения
- Служба восстановительного лечения, в том числе:
 - отделение физиотерапии
 - отделение лечебной физкультуры
 - кабинеты трудотерапии и восстановления бытовых навыков
 - кабинет психотерапии

- Лечебно-диагностические отделения, в том числе:
 - отделение функциональной диагностики
 - клиничко-диагностическая лаборатория
 - рентгенологическое отделение
 - консультативная поликлиника
 - помещения медико-социальной экспертной комиссии
- Вспомогательные отделения и службы, в том числе:
 - аптека
 - централизованное стерилизационное отделение
 - дезинфекционное отделение
 - прачечная
 - служба приготовления пищи
- Административно-хозяйственные помещения
- Помещения клинических кафедр.

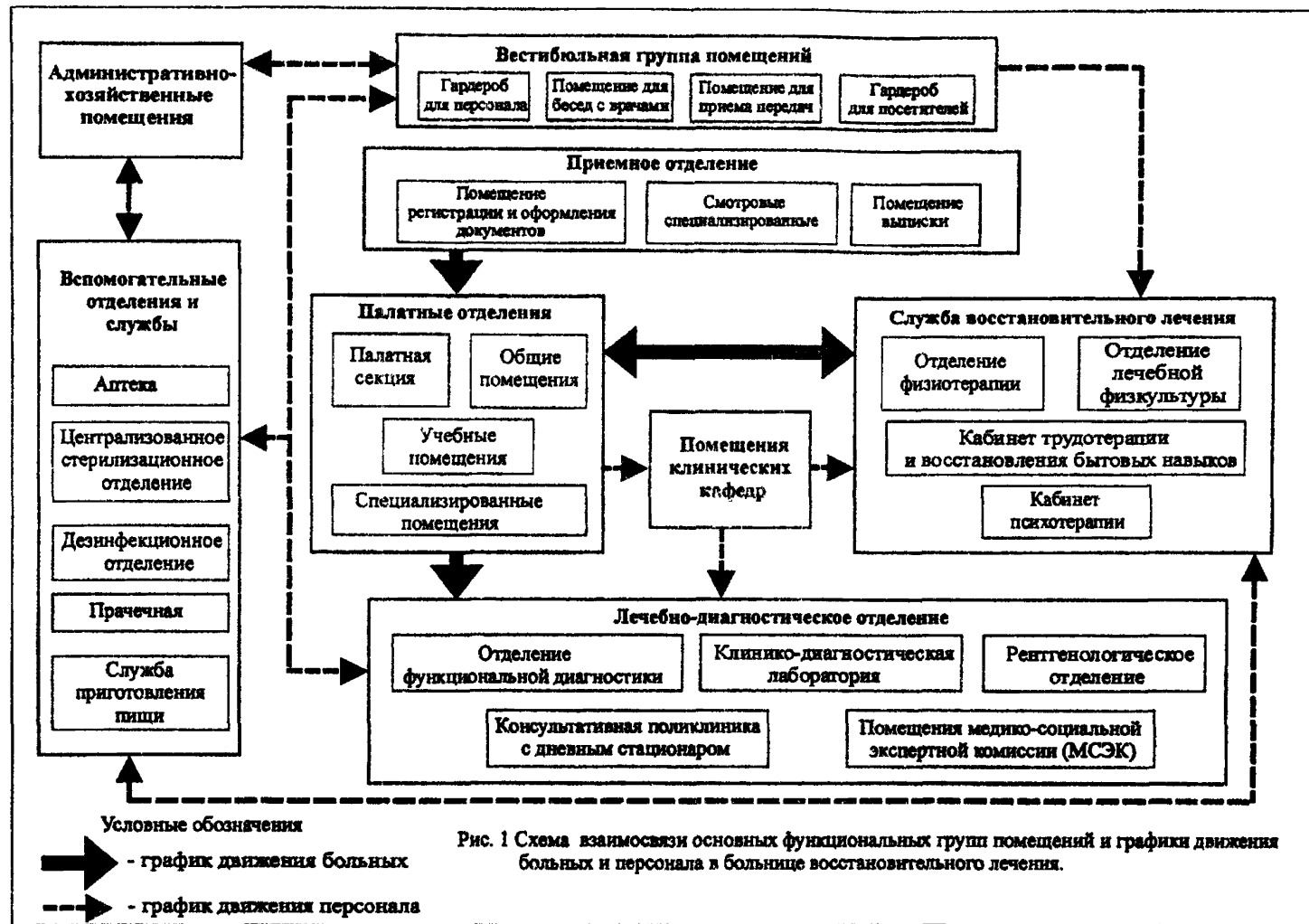
3.8. Функциональная структура палатных отделений восстановительного лечения и долечивания многопрофильных и специализированных больниц, а также палатных отделений больниц восстановительного лечения включает следующие основные группы помещений:

- Типовая палатная секция
- Типовой набор общих помещений палатного отделения
- Специализированные помещения палатного отделения.

3.9. Функциональная структура поликлиники восстановительного лечения включает следующие основные группы помещений:

- Вестибюльная группа помещений
- Группа кабинетов врачебного приема
- Дневной стационар
- Отделение (кабинет) функциональной диагностики
- Клиничко-диагностическая лаборатория
- Рентгенологический кабинет
- Служба восстановительного лечения, в том числе:
 - отделение (кабинет) физиотерапии
 - отделение (кабинет) лечебной физкультуры
- Централизованная стерилизационная
- Служебные и бытовые помещения.

3.10. На рисунках 1 и 2 приведены схемы взаимосвязи основных функциональных групп помещений и графики движения больных и персонала в учреждениях восстановительного лечения.



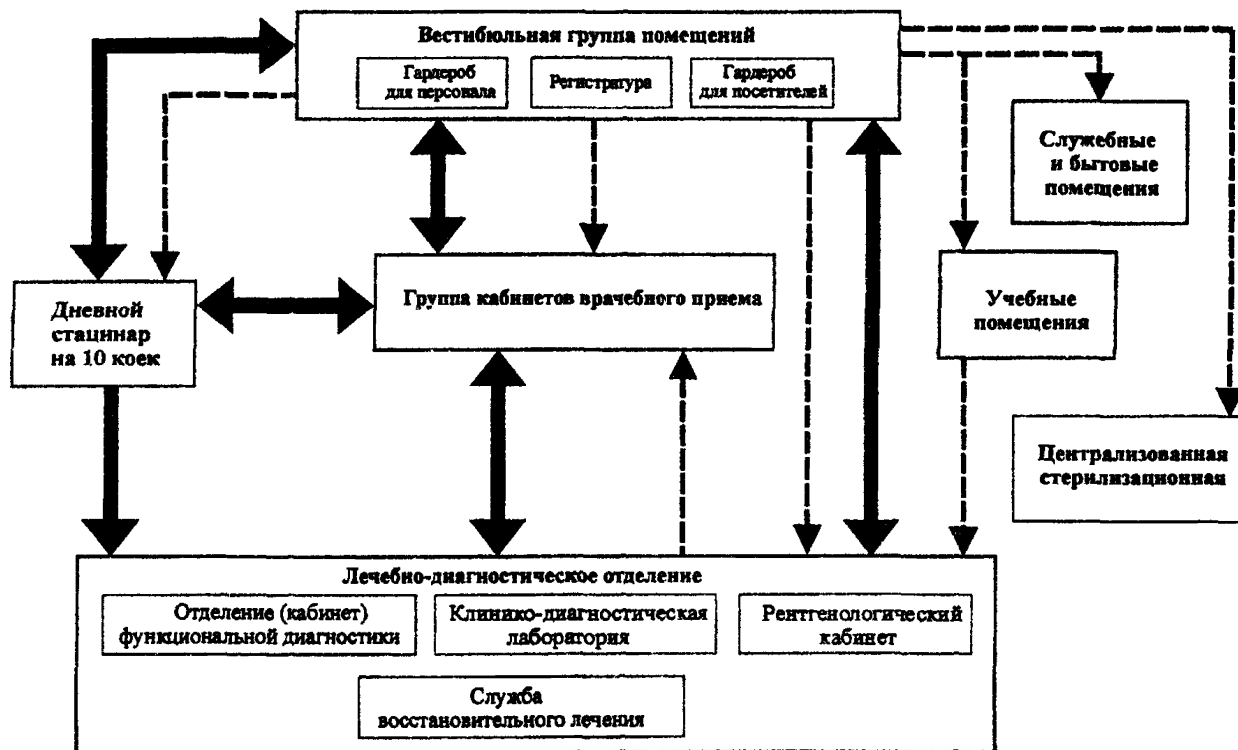


Рис. 2 Схема взаимосвязи основных функциональных групп помещений и графики движения больных и персонала в поликлинике восстановительного лечения.

3.11. Служба восстановительного лечения является основной в структуре учреждения восстановительного лечения. Она предназначена для восстановления или компенсации функций различных систем организма больных путем комплексного использования методов физиотерапии, лечебной физкультуры, массажа, психотерапии, трудотерапии и др.

В отделении физиотерапии проводится лечение электрическими токами низкой, высокой и ультравысокой частоты, низкочастотными импульсными синусоидальными модулированными токами (СМТ), электросном; проводится лазерная терапия, магнитотерапия, а также теплолечение (парафином и озокеритом), водолечение (исключая бассейны и ванны для лечения движением в воде), ингаляции и т.д. Для всех перечисленных видов лечения должны предусматриваться необходимые помещения.

В отделении лечебной физкультуры рекомендуется предусматривать помещения для индивидуальных и групповых занятий лечебной гимнастикой, лечебной ходьбы, коррекции ходьбы и восстановления движений рук (электростимуляции в движении), механотерапии, гидрокинезотерапии (бассейны и ванны для лечения движением в воде), кабинеты массажа, трудотерапии и др.

Основными задачами кабинета трудотерапии и восстановления бытовых навыков в условиях учреждений восстановительного лечения являются: восстановление физических функций (увеличение подвижности суставов, укрепление мышц, восстановление координации движений); обучение каждодневным видам деятельности (прием пищи, одевание и т.д.); обучение домашней деятельности (уход за домом, приготовление пищи и пр.); обучение обращению с протезами (особенно верхних конечностей). С помощью трудотерапии не только восстанавливается способность к труду, но и происходит утверждение личности больного, как полноправного члена общества.

При травмах опорно-двигательного аппарата, заболеваниях периферической нервной системы, черепно-мозговых травмах, остром нарушении мозгового кровообращения наблюдаются невротические, а иногда и психопатические реакции на болезнь, возникают проблемы социальной дезадаптации, иногда социальной изоляции.

С целью выработки у больных адекватного отношения к лечению применяются специальные методы психотерапии в виде индивидуальной и групповой психотерапии, аутогенной тренировки.

4. ТРЕБОВАНИЯ К УЧАСТКУ И ТЕРРИТОРИИ

4.1. Размер участка учреждений восстановительного лечения следует принимать из расчета: для больниц – 120 м² на 1 койку, для поликлиник 0,1 га на 100 посещений в смену, но не менее 0,5 га на один объект.

4.2. На участке больниц восстановительного лечения следует предусматривать четыре основных зоны: зону для больных, включающую территорию для прогулок, отдыха, процедур и занятий на воздухе, зону доставки больных в приемное отделение, зону персонала и посетителей больных и консультативной поликлиники, а также хозяйственную зону.

На территории зоны больных должны быть предусмотрены следующие сооружения: комплексы спортивных площадок (раздельно для мужчин и женщин), крытые и открытые терренкуры, дорожки с различными видами покрытий, дорожки с препятствиями, теневые навесы, солярии.

На территории зоны посетителей и персонала необходимо предусмотреть автостоянку со специальным местом для стоянки инвалидов машин недалеко от входа в консультативную поликлинику.

5. ТРЕБОВАНИЯ К АРХИТЕКТУРНО-ПЛАНИРОВОЧНЫМ РЕШЕНИЯМ

5.1. При проектировании учреждений и отделений восстановительного лечения следует руководствоваться требованиями СНиП 2.08.02-89*; Пособием по проектированию учреждений здравоохранения к СНиП 2.08.02-89*, СНиП 21-01-97, СНиП 35-01-2001, МГСН 4.12-97, изменением № 1 МГСН 4.12-97, а также «Рекомендаций по проектированию поликлиник восстановительного лечения» (выпуск 2001 года).

5.2. Входы в здания учреждений восстановительного лечения, пандусы, лестницы, лифты и подъемники, вспомогательные средства и приспособления разгрузочного типа (поручни, ручки, рычаги и т.д.), следует проектировать в соответствии с требованиями СНиП 35-01-2001, рекомендаций и Пособий по проектированию окружающей среды для людей с физическими ограничениями.

5.3. При проектировании учреждений и отделений восстановительного лечения должны учитываться следующие основные требования:

- должны быть обеспечены четкие графики движения больных; особенно важно облегчать больным ориентацию в здании;
- все подразделения отделения восстановительной терапии должны располагаться на одном уровне (этаже) с удобной связью со стационаром;
- отделение функциональной диагностики следует размещать на одном уровне с кардиологическими палатными отделениями;
- блоки восстановительного лечения палатных отделений должны размещаться недалеко от транспортного узла, связывающего стационар с отделением восстановительного лечения;
- следует обеспечивать удобную связь отделения лечебной физкультуры и массажа с открытыми спортивными площадками.

5.4. Двери в помещениях, где могут находиться больные, должны быть шириной в свету 1,2 м для провоза функциональной кровати; мебель и оборудование размещаются с учетом въезда и разворота передвижного кресла. По пути следования больных, а также во всех местах, где больные садятся и встают, необходимо предусмотреть опорные столбы, поручни, держатели для тростей и костылей.

Санитарно-технические приборы, штепсельные розетки, сигнальные кнопки вызова лифта и т.п. должны устанавливаться на высоте, удобной для пользования этими устройствами больными на передвижных креслах.

5.5. Палатные отделения восстановительного лечения многопрофильных и специализированных больниц следует размещать в отдельном корпусе или крыле здания стационара и иметь непосредственную связь лечебно-диагностическими подразделениями больницы. Планировочное выделение палатных отделений восстановительного лечения обусловлено существенными различиями в площадях и составе помещений от прочих палатных отделений.

В палатных отделениях должны быть предусмотрены палаты интенсивного наблюдения. В случае необходимости больной должен быть своевременно переведен в соответствующее отделение острых больных.

6. ТРЕБОВАНИЯ К ИНЖЕНЕРНОМУ ОБОРУДОВАНИЮ

6.1. Отопление, вентиляция и кондиционирование воздуха проектируется в соответствии со СНиПом 41-01-2003. Водоснабжение и канализация проектируется в соответствии со СНиПом 2.04.01-85*. Газоснабжение, электро-технические устройства, искусственное освещение следует проектировать в соответствии с Пособием по проектированию учреждений здравоохранения (к СНиП 2.08.02-89*, раздел I, Инженерное оборудование); действующими нормативными документами в строительстве и требованиями настоящего раздела.

6.2. Теплозащиту зданий учреждений восстановительного лечения следует проектировать в соответствии с требованиями МГСН 2.01.99.

6.3. При использовании новейшего лечебного оборудования (приборов, аппаратов), требующего специального инженерного обеспечения помещений, следует руководствоваться техническими требованиями и инструкциями по установке и эксплуатации этого оборудования.

7. ОПРЕДЕЛЕНИЕ ПОТРЕБНОСТИ НАСЕЛЕНИЯ МОСКВЫ В УЧРЕЖДЕНИЯХ ВОССТАНОВИТЕЛЬНОГО ЛЕЧЕНИЯ ДО 2010 года

7.1. Для расчета потребности населения Москвы в учреждениях восстановительного лечения рекомендуется использовать типологические нормативно-расчетные показатели: для больниц – 1,82 коек на 10 000 взрослого населения, для поликлиник - 2,89 посещений в смену на 10 000 жителей (Изменение № 1 МГСН 4.12-97), а также фактическую или прогнозируемую на расчетный период численность населения.

7.2. Потребность населения Москвы в посещениях поликлиник восстановительного лечения составляет около 2500 посещений в смену, то есть в каждом округе должна быть предусмотрена одна поликлиника восстановительного лечения на 250 посещений в смену.

7.3. Примерный состав и площади помещений больницы восстановительного лечения на 400 коек приведены в Приложении 1.

7.4. Под поликлиники восстановительного лечения могут быть приспособлены отдельно-стоящие здания медицинского и немедицинского назначения, имеющие необходимую расчетную площадь (не менее 4000 м²) и позволяющие запроектировать в них помещения для физиотерапии и лечебной физкультуры в необходимом объеме, представленном в Приложении 2, с учетом

соблюдения всех санитарно-гигиенических, медико-технологических, строительных и других требований настоящих Рекомендаций и Рекомендаций по проектированию поликлиник восстановительного лечения.

7.5. При разработке проектов учреждений и отделений восстановительного лечения для конкретных территорий в Приложения 1 и 2 могут быть внесены дополнения и изменения по согласованию с местными органами здравоохранения.

7.6. Примерные схемы расстановки оборудования в основных помещениях с учетом использования кресел-колясок и других приспособлений для инвалидов приведены в Пособиях к МГСН 4.02-94 и 4.03-94. В Приложении 3 приведены примерные схемы расстановки оборудования в основных помещениях отделения восстановительного лечения.

8. НОРМАТИВНЫЕ ССЫЛКИ

В настоящих Рекомендациях приведены ссылки на следующие документы:

- 8.1. СНиП 2.08.02-89* «Общественные здания и сооружения».
- 8.2. СНиП 21-01-97* «Пожарная безопасность зданий и сооружений».
- 8.3. СНиП 2.04.01-85* «Внутренний водопровод и канализация зданий».
- 8.4. СНиП 35-01-2001 «Доступность зданий и сооружений для маломобильных групп населения».
- 8.5. СНиП 41-01-2003 «Отопление, вентиляция и кондиционирование».
- 8.6. Пособие по проектированию учреждений здравоохранения (к СНиП 2.08.02-89*).
- 8.7. ВСН 62-91* «Проектирование среды жизнедеятельности с учетом потребностей инвалидов и маломобильных групп населения».
- 8.8. МГСН 4.12-97 «Лечебно-профилактические учреждения».
- 8.9. Изменение № 1 МГСН 4.12-97 «Лечебно-профилактические учреждения».
- 8.10. МГСН 2.01-99 «Энергосбережения в зданиях (нормативы по теплозащите.....)».
- 8.11. Рекомендации по проектированию поликлиник восстановительного лечения.
Утверждены и введены в действие указанием Москомархитектуры от 23.05.2001 г. № 24.
- 8.12. СанПиН 2.1.3.1375-03 «Гигиенические требования к размещению, устройству, оборудованию и эксплуатации больниц, родильных домов и других лечебных стационаров».
- 8.13. Пособие к МГСН 4.02-94 «Дома-интернаты для детей-инвалидов».
- 8.14. Пособие к МГСН 4.03-94 «Дома-интернаты для инвалидов и престарелых».

**Примерный состав и площадь помещений
больницы восстановительного лечения на 400 коек**

№№ п/п	Наименование помещений	Площадь (м²)
1	2	3
1. Вестибюльная группа помещений		
1.	Вестибюль-гардеробная для посетителей	90
2.	Санузел со шлюзом при вестибюле (3+3)	6х2
3.	Гардеробная уличной одежды для персонала	40
4.	Помещение для бесед с врачами	12
5.	Помещение для приема передач (14+4)	18
6.	Справочная	6
7.	Помещение охраны	8
8.	Кладовая предметов уборки	4
	Итого по вестибюльной группе помещений	190
2. Приемное отделение		
1.	Въездной тамбур	40
2.	Вестибюль-ожидальная	12
3.	Санузел со шлюзом при вестибюле-ожидальной (3+3)	6
4.	Помещение охраны	8
5.	Помещение для регистрации оформления документов больных	8
6.	Смотровая специализированная	18х2
7.	Комната для переодевания больных	10
8.	Помещение для хранения каталок и кресел - колясок	16
9.	Помещение для хранения предметов уборки и дезсредств (4+4)	8
10.	Помещение для временного хранения грязного белья	4
11.	Помещение для хранения чистого белья	4
12.	Кабинет врача	18
13.	Комната персонала	12
14.	Санузел со шлюзом для персонала (3+3)	6
15.	Помещение для временного хранения вещей больных	8
16.	Помещения выписки:	
	— помещение ожидания	12
	— помещение для одевания верхней одежды и обуви	12
	Итого по приемному отделению	220

1	2	3
	3. Палатные отделения <i>В больнице проектируется 8 палатных отделений по 50 коек. Каждое отделение состоит из типовых наборов помещений палатной секции и помещений, общих на отделение. Кроме того, в состав каждого отделения входит группа специализированных помещений.</i> Типовая палатная секция на 25 коек	
1.	Палата на 2 койки: — палата $10,0 \text{ м}^2 \times 2 \text{ койки} = 20 \text{ м}^2$ — санузел совмещенный: (унитаз, умывальник, душ) 6 м^2 — шлюз 3 м^2	29x10
2.	Палата на 1 койку: — палата 12 м^2 — санузел совмещенный: (унитаз, умывальник, душ) 6 м^2 — шлюз 3 м^2	21x5
3.	Пост дежурной медсестры	6
4.	Кабинет врача	10
5.	Процедурная	12
6.	Ванная с подъемником	14
7.	Санитарная комната:	
	— отсек для мытья и дезинфекции суден, горшков; мытья и сушки клеенок	8
	— отсек для сортировки и временного хранения грязного белья	4
	— отсек хранения предметов уборки помещений (с трапом, краном и сушкой) и хранения дез-средств	4
8.	Клизменная со шлюзом (8+2)	10
	— уборная	3
9.	Помещение дневного пребывания больных $1 \text{ м}^2 \times 25 \text{ коек}$	25
10.	Веранда неотапливаемая $3,5 \text{ м}^2 \times 2,5 \times 75\% = 65,6$	66
11.	Кладовая теплых вещей при веранде	8
12.	Кладовая для сбора и хранения материала для анализов	3
Итого по палатной секции на 25 коек		568
Итого по двум палатным секциям (568+568)		1136

Продолжение Приложения 1

1	2	3
	Типовой набор общих помещений палатного отделения на 50 коек	
1.	Кабинет заведующего	15
2.	Ординаторская	18
3.	Процедурная	22
4.	Палата интенсивной терапии на 3 койки с постом дежурной медсестры (13 м ² х3)+6	45
5.	Комната старшей медсестры с местом для хранения медикаментов	12
6.	Комната сестры-хозяйки с помещением для временного хранения чистого белья (10+6)	16
7.	Зал лечебной физкультуры для занятий малых групп	
	— зал	20
	— кладовая инвентаря	6
8.	Кабинет массажа	12
9.	Помещение для хранения переносной аппаратуры	18
10.	Буфетная с моечной (16+6)	22
11.	Столовая 2,5 м ² х50х80%=100 м ²	100
12.	Кладовые:	
	— хранения мягкого инвентаря	10
	— временного хранения списанного инвентаря	12
13.	Место для хранения каталок и передвижных кресел- колясок	20
14.	Комната среднего медицинского персонала	12
15.	Комната младшего медицинского персонала	8
16.	Комната личной гигиены персонала (биде, душ)	5
17.	Санузел со шлюзом для персонала (3+3)	6х2
18.	Кабинет профессора	18
19.	Кабинет доцента	12
20.	Комната для ассистентов на 2 человека	14
21.	Учебная комната	22
Итого по типовому набору общих помещений палатного отделения на 50 коек		451
Итого по палатному отделению на 50 коек (1136+451)		1587
Итого по 8 палатным отделениям на 400 коек		12696

1	2	3
Специализированные помещения палатных отделений		
1.	<p><i>Для отделений лечения больных с последствиями заболеваний и повреждений головного мозга и периферической нервной системы на 150 коек:</i></p> <ul style="list-style-type: none"> – кабинет логопеда – кабинет для коррекции речи с помощью магнитофона 	<p>18х3</p> <p>18х3</p>
2.	<p><i>Для отделений лечения больных с последствиями заболеваний и травм опорно-двигательного аппарата на 150 коек:</i></p> <ul style="list-style-type: none"> – гипсовая перевязочная с помещением для хранения гипса и гипсовых бинтов (22+10) – кабинет механотерапии 	<p>32х3</p> <p>20х3</p>
3.	<p><i>Для отделений лечения больных с последствиями заболеваний сердечно-сосудистой системы на 100 коек:</i></p> <ul style="list-style-type: none"> – кабинет ЭКГ – кабинет ультразвуковых исследований – кабинет суточного мониторингирования 	<p>18х2</p> <p>18х2</p> <p>12х2</p>
<p>Итого по специализированным помещениям палатных отделений</p>		<p>360</p>
<p>Всего по палатным отделениям со специализированными помещениями (12696+360)</p>		<p>13056</p>
4. Служба восстановительного лечения		
4.1. Отделение физиотерапии		
1.	Кабинет ультравысокочастотной терапии	18
2.	Кабинет электросветолечения	18
3.	<p>– помещение для обработки прокладок</p> <p>Кабинет теплолечения</p> <p>– помещение для приготовления парафина и озокерита</p>	<p>8</p> <p>12</p> <p>8</p>
4.	<p>Кабинет лечения электросном</p> <p>– аппаратная</p> <p>– пиллос</p>	<p>12</p> <p>6</p> <p>2</p>
5.	Кабинет кислородной терапии	12

Продолжение Приложения 1

1	2	3
6.	Кабинет рефлексотерапии:	
	— кабинет врача	12
	— процедурная	18
	— помещение для стерилизации игл	6
7.	Кабинет индивидуальных ингаляций	12
	— помещение медсестры и стерилизации наконечников	8
	— компрессорная	4
8.	Душевой зал с кафедрой на 4 душевые установки	25
	— раздевальная	10
9.	Помещение с ванной для горизонтального вытяжения позвоночника	18
	— кабина для раздевания	2
10.	Помещение с ванной для вертикального вытяжения позвоночника	36
	— кабина для раздевания	2x2
11.	Кабинет для кишечных промываний и орошений	12
	— кабина для раздевания	2
	— уборная	3
12.	Кабинет грязелечения (парафанго)	16
13.	Ожидальные	44
14.	Комната отдыха больных	16
15.	Кабинет заведующего отделением	15
16.	Кабинет врача физиотерапевта	12x2
17.	Ординаторская	18
18.	Комната персонала	12
19.	Санитарная комната:	
	— отсек для сортировки и временного хранения грязного белья	4
	— отсек хранения предметов уборки помещений (с трапом, краном и сушкой) и хранения дез- средств	4
20.	Помещение для хранения чистого белья	6
21.	Помещение для хранения переносной аппаратуры	12
22.	Помещение для текущего ремонта физиотерапевтиче- ской аппаратуры	18
23.	Санузел со шлюзом для больных и персонала (3+3)	6x3
Итого по отделению физиотерапии		475

1	2	3
	4.2. Отделение лечебной физкультуры	
1.	Зал лечебной физкультуры для групповых занятий	
	– зал	50
	– раздевальная	13
	– душевая	3х2
	– кладовая инвентаря	6
2.	Зал для обучения ходьбе	36
3.	Зал для спортивных игр	
	– зал	160
	– раздевальная	10х2
	– душевая	3х2
	– кладовая инвентаря	6
4.	Зал для занятий на тренажерах	20
5.	Кабинет механотерапии	20
6.	Кабинет врачебного контроля за восстановлением движения	36
7.	Лечебно-плавательный бассейн	135
	– раздевальная	10
	– душевая	3х2
8.	Малый бассейн для лечения физическими упражнениями в воде	54
9.	Бассейн для обучения ходьбе (малый)	36
10.	Помещение для подводного душ-массажа с двумя кабинами для раздевания 18+(2х2)	22х2
11.	Ожидальные	50
12.	Комната отдыха больных	20
13.	Кабинет заведующего отделением	15
14.	Кабинет врача ЛФК	12
15.	Комната инструкторов ЛФК	16
16.	Комната персонала	12
17.	Санитарная комната:	
	– отсек для сортировки и временного хранения грязного белья	4
	– отсек хранения предметов уборки помещений (с трапом, краном и сушилкой) и хранения дез-средств	4
18.	Помещение для хранения чистого белья	6
19.	Санузел со шлюзом для больных и персонала (3+3)	6х3

Продолжение Приложения 1

1	2	3
20.	Помещения для примерки и подгонки протезов:	
	– кабинет протезиста	12
	– помещения для примерки и подгонки протезов	24
	– помещение для хранения протезов	18
Итого по отделению лечебной физкультуры		875
	4.3. Кабинет трудотерапии и восстановления бытовых навыков	
1.	Кабинет трудотерапии	24х2
2.	Компьютерный класс на 6 мест	36
3.	Материальные	24
4.	Помещение для обучения пользованию уличным транспортом и тренировки в ходьбе	36
5.	Макет жилой квартиры:	
	– общая комната	16
	– спальная	10
	– кухня	6
	– ванная	4
6.	Комната инструкторов	16
7.	Комната младшего персонала	10
8.	Помещение для хранения предметов уборки	4
Итого по кабинету трудотерапии и восстановления бытовых навыков		210
	4.4. Кабинет психотерапии	
1.	Кабинет врача психотерапевта	15
2.	Кабинет психолога	15
3.	Кабинет групповой психотерапии со шпозом (28+2)	30
4.	Кабинет индивидуальной психотерапии	12х2
5.	Ожидальные	10
Итого по кабинету психотерапии		94
Итого по службе восстановительного лечения (475+875+210+94)		1654

1	2	3
	5. Лечебно-диагностическое отделение	
	5.1. Отделение функциональной диагностики	
1.	Кабинет электрокардиографии:	
	– диагностический кабинет	20
	– кабинет врача для расшифровки ЭКГ	12
2.	Кабинет электро/эхоэнцефалографии:	
	– диагностический кабинет	22
	– экранированная кабина	8
3.	Кабинет электромиографии	18
4.	Помещение для хранения переносной аппаратуры	18
5.	Кабинет заведующего отделением	15
6.	Комната персонала	10
7.	Ожидальные	14
8.	Помещение для хранения предметов уборки	4
9.	Санузел со шлюзом для больных и персонала (3+3)	6х2
	Итого по отделению функциональной диагностики	153
	5.2. Клинико-диагностическая лаборатория	
1.	Помещение для приема и сортировки, для регистрации и выдачи результатов анализов	16
2.	Лаборантская для общеклинических и гематологических исследований	30
3.	Помещение для окраски мазков с вытяжным шкафом	8
4.	Лаборантская для биохимических исследований	18
5.	Лаборантская для санитарно-бактериологических исследований	18
6.	Бокс с предбоксом (6+2)	8
7.	Средоварочная	10
8.	Помещение хранения сред	6
9.	Моечная (12+8)	20
10.	Санитарный пропускник:	
	– гардероб домашней и рабочей одежды	8
	– душевая	3
	– санузел	3
11.	Центрифужная	6

Продолжение Приложения 1

1	2	3
12.	Моечная (12+8)	20
13.	Дистилляционная	6
14.	Помещение с холодильниками для хранения реагентов и проб биоматериалов	8
15.	Материальные:	
	— чистого белья	4
	— хранения запасных частей, посуды	8
	— хранения бланков	4
16.	Помещения хранения:	
	— ядовитых веществ	8
	— легковоспламеняющихся и горючих жидкостей	10
	— кислот и щелочей (4+4)	8
17.	Помещение временного хранения отходов	6
18.	Кабинет заведующего лабораторией	12
19.	Комната персонала	10
20.	Вестибюль-гардеробная	12
21.	Душевая с кабиной личной гигиены (3+3)	6
22.	Санузел со шлюзом (3+3)	6
23.	Кладовые:	
	— дезинфицирующих средств	3
	— предметов уборки с трапом, поливочным крапом и сушилкой	4
Итого по клиничко-диагностической лаборатории		289
5.3. Рентгенологическое отделение		
1.	Рентгенологический кабинет для общих исследований на 3 рабочих места:	
	— процедурная	45
	— комната управления	10
	— фотолаборатория ¹⁾	10
	— кабинет врача	10
	— санузел	3

1	2	3
2.	Рентгенологический кабинет рентгенографии и/или томографии:	
	– процедурная	16
	– комната управления	10
	– фотолаборатория ¹⁾	10
	– комната персонала	10
3.	Кабинет рентгенодиагностики заболеваний зубов методом рентгенографии с дентальным аппаратом, работающим с цифровым приемником изображения:	
	– процедурная	10
	– комната управления	6
4.	Кабинет заведующего отделением	15
5.	Комната персонала	10
6.	Ожидальные	14
7.	Материальная с отсеком для временного хранения запаса рентгеновской пленки (не более 100 кг)	10
8.	Кладовая запасных частей	8
9.	Комната инженеров	12
10.	Помещение основного архива (длительного хранения снимков) ²⁾	12
11.	Помещение оперативного и учебно-научного архива	6
12.	Комната личной гигиены персонала	5
13.	Кладовая предметов уборки	4
14.	Санузел со шлюзом (3+3)	6
Итого по рентгенологическому отделению		242
¹⁾	При использовании аппаратов для цифровой рентгенографии могут не предусматриваться.	
²⁾	Может располагаться вне отделения.	
	5.4. Консультативная поликлиника на 100 посещений в смену с дневным стационаром на 6 коек	
1.	Вестибюль-гардеробная для посетителей	25
2.	Санузел со шлюзом при вестибюле (3+3)	6
3.	Регистратура	10
4.	Кабинет врача терапевта	12х2
5.	Кабинет врача кардиолога	12
6.	Кабинет врача невропатолога	12
7.	Кабинет врача ортопедо-травматолога	15
8.	Кабинет врача хирурга	15

Продолжение Приложения 1

1	2	3
9.	Гипсовая перевязочная с помещением для хранения гипса и гипсовых бинтов (22+10)	32
10.	Процедурная для внутримышечных инъекций	12
11.	Процедурная для внутривенных вливаний	15
12.	Кабинет врача гинеколога:	
	— кабинет врача	18
	— процедурная со сливом (18+2)	20
	— кабина для раздевания	2
13.	Кабинет врача уролога:	
	— кабинет врача со шлюзом (18+2)	20
	— процедурная со сливом (18+2)	20
14.	Кабинет врача отоларинголога со звукоизолирующей кабиной (18+8)	26
15.	Кабинет врача офтальмолога с темной комнатой (18+8)	26
16.	Стоматологический кабинет терапевтический	24
17.	Кабинет заведующего	15
18.	Комната персонала	10
19.	Ожидальные	48
20.	Помещение для хранения каталок и кресел-колясок	10
21.	Помещение для хранения предметов уборки	4
22.	Санузлы со шлюзом для больных и персонала (3+3)	6х3
	Дневной стационар на 6 коек	
23.	Палата на 2 койки:	26х3
	— палата 10,0 м ² х 2 койки=20 м ²	
	— санузел со шлюзом (3+3)=6 м ²	
24.	Кабинет врача	12
25.	Процедурная	12
26.	Помещение дневного пребывания больных	15
27.	Комната приема пищи	15
28.	Помещения хранения чистого белья	4
29.	Комната сестры-хозяйки	10
30.	Комната персонала	12
31.	Помещение временного хранения грязного белья	4
32.	Комнатой личной гигиены персонала (биде, душ)	5
33.	Санузел со шлюзом персонала (3+3)	6х2
Итого по консультативной поликлинике на 100 посещений в смену с дневным стационаром на 6 коек		618

Продолжение Приложения 1

1	2	3
	5.5. Помещения медико-социальной экспертной комиссии (МСЭК)	
1.	Регистратура с архивом	24
2.	Кабинет врачей экспертов	15х2
3.	Ожидальные	16
	Итого по помещениям медико-социальной экспертной комиссии	70
	Итого по лечебно-диагностическому отделению (153+289+242+618+70)	1372
	6. Вспомогательные отделения и службы	
	6.1. Аптека	
	Производственные помещения	
1.	Комната обслуживания (информационная)	8
2.	Экспедиционная	12
3.	Рецептурная	10
4.	Ассистентская	24
5.	Фасовочная	12
6.	Дистилляционная	15
7.	Мочная	10
8.	Помещение для хранения чистой посуды	10
9.	Распаковочная	10
10.	Помещения для приготовления лекарственных форм, требующих асептических условий:	
	– ассистентская-асептическая (со плюзом) (12+3)	15
	– фасовочная со плюзом (10+3)	13
	– мочная	12
	– стерилизационная лекарственных форм (автоклавная)	12
11.	Помещения хранения:	
	а) готовых лекарственных препаратов	12
	б) лекарственных веществ:	
	– сухих и жидких ¹⁾	30
	– термолабильных (холодильная камера)	6
	– растительного происхождения	8

Продолжение Приложения 1

1	2	3
	в) дезинфицирующих средств и кислот (4+4)	8
	г) горючих, легковоспламеняющихся жидкостей, а также лекарственных средств на спиртах, маслах и других ЛВЖ и ГЖ	8
12.	Помещения хранения предметов медицинского назначения: <ul style="list-style-type: none">— перевязочных средств и медицинского инструментария— предметов ухода за больными, санитарии и гигиены	15 18
13.	Помещения хранения стекла, тары, хозяйственных средств и вспомогательных материалов	15
14.	Кабинет заведующего	12
15.	Помещение для занятий с персоналом	12
16.	Комната персонала	10
17.	Гардеробная персонала для домашней и рабочей одежды	10
18.	Комната хранения предметов уборки с поливочным краном, трапом и сушикой	4
19.	Душевая	3
20.	Санузел со шлюзом (3+3)	6x2
Итого по аптеке		346
д)	Допускается размещать негорючие вещества в подвале при создании необходимых условий хранения.	
6.2. Централизованное стерилизационное отделение		
1.	Помещение приема и хранения нестерильных материалов, белья, хирургических инструментов, шприцев, игл, катетеров	16
2.	Помещение разборки, мытья и сушки хирургических инструментов, шприцев, игл, катетеров	34
3.	Помещение изготовления, укладки перевязочных материалов и упаковки белья	24
4.	Помещение обработки резиновых перчаток	8
5.	Помещение контроля, комплектации и упаковки хирургических инструментов, шприцев, игл, катетеров	12
6.	Кладовая упаковочных материалов	12
7.	Стерилизационная (из стерильной и нестерильной половин)	28
8.	Склад стерильных материалов	21

Продолжение Приложения 1

1	2	3
9.	Экспедиционная	10
10.	Комната старшей медицинской сестры	10
11.	Комната персонала	10
12.	Санитарный пропускник	6x2
13.	Кладовая предметов уборки (2+2)	4
14.	Комната личной гигиены	5
15.	Санузел со шлюзом (3+3)	6
Итого по централизованному стерилизационному отделению		212
6.3. Дезинфекционное отделение		
1.	Помещение приема и сортировки вещей	10
2.	Помещение выдачи вещей	8
3.	Кладовая инфицированных вещей	4
4.	Кладовая дезинфицированных вещей	6
5.	Помещение дезинфекционных камер ¹⁾ :	
	– загрузочное отделение	25
	– разгрузочное отделение	25
	– санитарный шлюз между загрузочным и разгрузочным отделениями	3
6.	Кладовая хлорной извести	6
7.	Кладовая дезинфицирующих средств	8
8.	Кладовая хозяйственного инвентаря	6
9.	Гардероб персонала с душем	6
10.	Комната персонала	8
11.	Комната личной гигиены персонала	5
12.	Кладовая предметов уборки с поливочным краном, трапом и сушилкой	6
13.	Санузел со шлюзом (3+3)	6
Итого по дезинфекционному отделению		132
¹⁾	Уточняется расстановкой оборудования.	
6.4. Прачечная		
1.	Цех приема неинфицированного белья	
	– прием, сортировка и хранение белья	34
2.	Стиральный цех ¹⁾	75
3.	Сушильно-гладильный цех ¹⁾	90

Продолжение Приложения 1

1	2	3
4.	Цех разборки, починки, упаковки и хранения белья	40
5.	Помещение выдачи чистого белья	10
6.	Кладовая стиральных средств	10
7.	Комната заведующего прачечной	10
8.	Комната персонала	15
9.	Гардеробная персонала	15
10.	Кладовая инвентаря	6
11.	Душевая с комнатой личной гигиены (3+5)	8
12.	Кладовая предметов уборки с поливочным краном, трапом и сушкой	6
13.	Санузел со шлюзом (3+3)	6
Итого по прачечной		325
<i>n</i>	Уточняется расстановкой оборудования.	
	6.5. Служба приготовления пищи	
	Производственные помещения	
1.	Помещение первичной обработки овощей	14
2.	Цех заготовки овощей	20
3.	Цех заготовки мяса и птицы	16
4.	Цех заготовки рыбы	8
5.	Варочный цех	75
6.	Холодная заготовочная	16
7.	Цех мучных изделий	20
8.	Моечная кухонной посуды	14
9.	Кладовая суточного запаса	10
10.	Экспедиция (с наружным выходом)	14
	Складские помещения	
11.	Охлаждаемые камеры для хранения:	
	— мяса	8
	— рыбы	6
	— молочных продуктов	6
	— фруктов и зелени	6
	— консервов и квашений	6
	— отходов со шлюзом, оборудованным поливочным краном, трапом для мытья бачков (с отдельным наружным выходом) (4+2)	6

Продолжение Приложения 1

<i>1</i>	<i>2</i>	<i>3</i>
12.	Помещение холодильной установки	6
13.	Кладовая сухих продуктов	8
14.	Кладовая хлеба	6
15.	Кладовая овощей	12
16.	Загрузочная	10
17.	Тарная	8
18.	Кладовая белья	4
19.	Кладовая инвентаря	4
20.	Помещение кладовщика	6
	Служебные и бытовые помещения	
21.	Комната заведующего производством	10
22.	Комната медицинской сестры или врача диетического питания	10
23.	Гардеробные, душевые, санузлы для персонала с комнатой личной гигиены (28+5)	33
24.	Комната персонала	10
25.	Кладовая предметов уборки с поливочным краном, трапом и сушкой	6
26.	Помещение хранения и мытья мармитных тележек и тары	10
	Итого по службе приготовления пищи	388
	Итого по вспомогательным отделениям и службам (346+212+132+325+388)	1403
	7. Административно-хозяйственные помещения	
1.	Кабинет главного врача:	
	– кабинет	30
	– приемная	10
	– комната отдыха	10
	– санузел	3
2.	Кабинет заместителя главного врача по медицинской части	18
3.	Кабинет заместителя главного врача по эпидемиологии	12
4.	Кабинет заместителя главного врача по экономическим вопросам	18
5.	Кабинет заместителя главного врача по административно-хозяйственной части	12

Продолжение Приложения 1

1	2	3
6.	Кабинет главной медицинской сестры	12
7.	Отдел кадров	12
8.	Кабинет юрисконсульта	10
9.	Кабинет главного бухгалтера	12
10.	Помещения бухгалтерии	12
11.	Касса	8
12.	Комната представителей страховых компаний	12
13.	Кабинет по охране труда и технике безопасности	12
14.	Кабинет врача медстатистика	12
15.	Кабинет медстатистики с помещением для хранения статистических материалов (12+10)	22
16.	Организационно-методический кабинет	12
17.	Комната общественных организаций	12
18.	Компьютерный отдел	16
19.	Центральная серверная	12
20.	Медицинская канцелярия	15
21.	Медицинский архив	36
22.	Медицинская библиотека	24
23.	Помещение для занятий с персоналом	30
24.	Центральная диспетчерская инженерных служб	12
25.	Комната инженерно-технического персонала	12х2
26.	Комната начальника охраны	12
27.	Помещение службы безопасности	12
28.	Кабинет службы ЧС и ГО с учебным классом (18+24)	42
29.	Помещение пожарного поста	15
30.	АТС	18
31.	Радиоузел	12
32.	Конференц-зал на 280 мест с фойе (250 м ² +80 м ²)	330
33.	Малый конференц-зал	50
34.	Библиотека для больных	24
35.	Парикмахерская (12+6)	18
36.	Центральная бельевая	24
37.	Гардеробная для домашней и рабочей одежды персонала	85
38.	Санузел со шлюзом для персонала (3+3)	6х3

Продолжение Приложения 1

1	2	3
39.	Душвая кабина для персонала	3х3
40.	Комната личной гигиены персонала	5х3
41.	Кладовая вещей больных (0,2 м ² х 400)	80
42.	Помещения хранения:	
	– списанного инвентаря и мебели	36
	– медицинских и хозяйственных бланков	8
	– хозяйственных и канцелярских принадлежностей	20
43.	Кладовые:	
	– санитарно-гигиенической одежды, специальной обуви и защитных приспособлений	18
	– грязного белья	10
	– хозяйственного инвентаря	12
	– кладовая предметов уборки с поливочным краном, трапом, сушкой и хранения дез-средств	6
44.	Помещение для централизованного разведения хлорной извести и хранения моющих средств	12
45.	Мастерская по текущему ремонту оборудования	24
46.	Кладовая ремонтного оборудования	10
47.	Ремонтно-эксплуатационная служба:	
	– столярная мастерская с подсобными помещениями	28
	– сантехническая мастерская	24
	– слесарная мастерская	24
	– электротехническая мастерская	24
	– комната рабочих по ремонту лифтов	12
	– гардеробные	18
	– душевые	3х2
	– санузел со шлюзом (3+3)	6х2
	– складские помещения	42
	– комнаты рабочих	18
	– комнаты лифтеров	6

Продолжение Приложения 1

1	2	3
	Столовая для персонала	
1.	Вестибюль-гардеробная	45
2.	Столовая с раздаточной и буфетной	220
3.	Холодный цех	18
4.	Цех заготовки мяса и птицы	12
5.	Цех заготовки рыбы	12
6.	Цех заготовки овощей	18
7.	Моечная кухонной посуды	12
8.	Моечная столовой посуды	36
9.	Комната заведующего производством	10
10.	Хлеборезка	12
11.	Кладовая суточного запаса	10
12.	Охлаждаемые камеры для хранения:	
	— мяса	8
	— рыбы	8
	— молочных продуктов	12
	— напитков	8
	— отходов со шлозом, оборудованным поли- вочным крапом (3+2)	5
13.	Кладовая сухих продуктов	12
14.	Кладовая овощей	18
15.	Кладовая хлеба	8
16.	Тарная	18
17.	Загрузочная	24
18.	Помещение кладовщика	6
19.	Кладовая белья и инвентаря	12
20.	Помещение хранения предметов уборки	4
21.	Комната персонала	10
22.	Бухгалтерия	12
23.	Гардеробные, душевые, санузлы для персонала с комна- той личной гигиены (35+5)	40
Итого по административно – хозяйственным помещениям		2174

Продолжение Приложения 1

1	2	3
	8. Помещения клинических кафедр	
1.	Кабинет заведующего кафедрой	18
2.	Приемная	12
3.	Кабинет профессора	18
4.	Кабинет заведующего учебной частью	15
5.	Кабинет доцента	12х2
6.	Комната для ассистентов на 2 человека	14х2
7.	Учебная комната	34
8.	Учебный кабинет для освоения практических навыков	18
9.	Аудитория	50
10.	Методический кабинет	18
11.	Библиотека кафедры	18
12.	Помещение для хранения наглядных пособий	10
13.	Материальная	12
14.	Кладовая уборочного инвентаря	4
15.	Санузел со шлюзом (3+3)	6х2
Итого по помещениям клинических кафедр		291
ВСЕГО по больнице (190+220+13056+1654+1372+1403+2174+291)		20360

**Примерный состав и площади помещений
поликлиники восстановительного лечения
на 250 посещений в смену**

№№ п/п	Наименование помещений	Площадь (м²)
1	2	3
1. Вестибульная группа помещений		
1.	Вестибюль с аптечным киоском и справочной	100
2.	Санузел со шлюзом для посетителей (3+3)	6х2
3.	Гардероб для посетителей	30
4.	Гардероб персонала для верхней одежды	16
5.	Регистратура:	
	– помещение регистратора с картохранилищем	40
6.	Помещение охраны	10
Итого по вестибульной группе помещений		208
2. Группа кабинетов врачебного приема		
1.	Кабинет терапевта	12
2.	Кабинет кардиолога	12х2
3.	Кабинет невропатолога	12х3
4.	Кабинет травматолога-ортопеда	18х3
5.	Перевязочная	22
6.	Кабинет психотерапевта:	
	– кабинет индивидуальной психотерапии	12
	– кабинет групповой психотерапии со шлюзом (24+2)	26
	– лаборантская для психологических исследований	20
	– архив при лаборантской	12
7.	Процедурная для внутримышечных инъекций	12
8.	Процедурная для внутривенных вливаний	15
9.	Кабинет логопеда:	
	– кабинет индивидуальной логотерапии	12
	– кабинет групповой логотерапии	18
10.	Кабинет отоларинголога со звукоизолирующей кабиной (18+8)	26
	– процедурная	18
	– кабинет для исследования вестибулярного аппарата	18
11.	Кабинет офтальмолога с темной комнатой (18+8)	26

Продолжение Приложения 2

<i>1</i>	<i>2</i>	<i>3</i>
12.	Кабинет врача мануального терапевта	12х2
13.	Кабинет врача физиотерапевта	12
14.	Кабинет врача ЛФК	12х2
15.	Резервный врачебный кабинет	12
16.	Ожидальные	78
17.	Санузел со шлюзом для больных и персонала (3+3)	6х4
Итого по группе кабинетов врачебного приема		537
3. Дневной стационар на 10 коек		
1.	Палата на 2 койки	14х5
2.	Кабинет врача	10
3.	Процедурная	12
4.	Помещение дневного пребывания больных	30
5.	Комната приема пищи	24
6.	Кладовая чистого белья	4
7.	Комната сестры-хозяйки	10
8.	Комната для медсестер	12
9.	Помещение временного хранения грязного белья	4
10.	Душевая	3х2
11.	Санузел со шлюзом для больных и персонала (3+3)	6х2
Итого по дневному стационару на 10 коек		194
4. Отделение (кабинет) функциональной диагностики		
1.	Кабинет электрокардиографии с кабинетами для разведения (18+(2х2)	22
2.	Кабинет электроэнцефалографии:	
	– диагностический кабинет	24
	– экранированная кабина	8
	– кабина для разведения	2х2
3.	Кабинет исследования функции внешнего дыхания и на- грузочных проб с кабинетами для разведения (24+(2х2)	28
4.	Кабинет исследования нарушений регионального кровообращения с кабинетами для разведения (18+(2х2)	22
5.	Кабинет электромиографии с кабинетами для разведения (18+(2х2)	22
6.	Кабинет нагрузочных проб	32
7.	Кабинет УЗИ	18х2

Продолжение Приложения 2

1	2	3
8.	Кабинет заведующего отделением	12
9.	Ординаторская	15
10.	Комната старшей медсестры	10
11.	Помещение для хранения переносной аппаратуры	12
12.	Комната для медсестер	12
13.	Санузел со шлюзом (3+3)	6
14.	Ожидальные	38
Итого по отделению (кабинету) функциональной диагностики		303
5. Клинико-диагностическая лаборатория		
1.	Ожидальная для посетителей	20
2.	Помещение для взятия крови	12
3.	Общеклиническая лаборантская	16
4.	Гематологическая лаборантская	16
5.	Микроскопическая	14
6.	Моечная (14+8)	22
7.	Центрифужная	12
8.	Материальная	12
9.	Кладовая дезсредств	3
10.	Кладовая предметов уборки	4
11.	Комната персонала	10
12.	Санузел со шлюзом (3+3)	6
Итого по клинико-диагностической лаборатории		147
6. Рентгенологический кабинет		
1.	Рентгенологический кабинет:	
	– процедурная	48
	– комната управления	10
	– фотолаборатория	10
	– кабинет врача	10
2.	Ожидальная	10
3.	Материальная	10
4.	Кладовая запчастей	8
5.	Кладовая предметов уборки	4
6.	Санузел со шлюзом для больных и персонала (3+3)	6х2
Итого по рентгенологическому кабинету		122

1	2	3
	7. Служба восстановительного лечения	
	7.1. Отделение (кабинет) физиотерапии	
1.	Кабинеты электро и светолечения с помещением для обработки прокладок (6х8)+8)	56
2.	Кабинеты ультравысокочастотной и микроволновой терапии	12х2
3.	Кабинет криоСМТ-терапии	12
4.	Кабинеты лазерной терапии	12х2
5.	Кабинеты магнитотерапии	12х2
6.	Кабинет лечения электросном с аппаратной и шлюзом при входе (12+6+2)	20
7.	Кабинет ультразвуковой терапии (6х4)	24
8.	Кабинет рефлексотерапии:	
	– кабинет врача	12
	– процедурная (6х4)	24
	– помещение для стерилизации игл	6
9.	Помещения для лечения больных по принципу «соляных пещер»:	
	– процедурная	36
	– комната управления	8
	– шлюз	4
10.	Кабинет индивидуальных ингаляций	12
	– помещение медицинской сестры и дезинфекции наконечников	8
	– компрессорная	4
11.	– кабинет групповых ингаляций	24
	– пультовая	8
	– компрессорная	4
12.	Кабинет кислородной терапии	12
13.	Помещение фитобара	15
	Теплолечение	
14.	Кабинет теплолечения с помещением для подогревания парафина и озокерита (6х6)+8	44
Итого по отделению (кабинету) физиотерапии		405

1	2	3
	7.2. Отделение (кабинет) лечебной физкультуры	
15.	Кабинет лечебной физкультуры для индивидуальных занятий	12
16.	Зал лечебной физкультуры для групповых занятий (не менее 10 человек):	
	– зал	50
	– душевые кабины	3х2
	– раздевальная	13
	– кладовая инвентаря	6
17.	Зал для коррекции ходьбы (электромиостимуляции в движении)	60 ^{*)}
18.	Кабинет для восстановления движений рук (электромиостимуляции в движении)	24
19.	Зал для занятий на тренажерах	50
20.	Кабинет механотерапии	20
21.	Кабинет массажа	12х6
	– душевая массажистов	3х2
	– комната для приема пищи	12
22.	Кабинет врачебного контроля за восстановлением движений	42
23.	Кабинет трудотерапии с материальной (36+12)	48
	Водолечение	
24.	Душевой зал с кафедрой на 4 душевые установки	25
	– раздевальная	10
25.	Ванный зал:	
	– зал с ванными в отдельных кабинках и двумя кабинками для раздевания по 2 м ² при каждой ванной (8+(2х2)	12х3
	– раздевальная при зале	10
	– комната персонала при ванном зале	8
26.	Помещение для подводного дуп-массажа с двумя кабинками для раздевания (18+(2х2)	22х2
27.	Помещение для контрастных ванн с двумя кабинками для раздевания	26
28.	Помещение с ванной для горизонтального вытяжения позвоночника с кабиной для раздевания (18+2)	20

^{*)} Длина помещения не менее 12 м, ширина – 5 м.

Продолжение Приложения 2

1	2	3
29.	Помещение с ванной для вертикального вытяжения позвоночника с двумя кабинами для раздевания	36
30.	Малый бассейн для лечения физическими упражнениями в воде (9х6)	54
31.	Малый бассейн для обучения ходьбе (6х6)	36
32.	Помещение аэротеплогенеза (сауна):	
	– раздевальная с душем и санузлом (8+2+3)	13
	– кабина сухого пара	6
	– помещение отдыха на 4 кушетки с душем и санузлом	24
	– бассейн для сауны	36
Итого по отделению (кабинету) лечебной физкультуры		805
7.3. Общие помещения		
33.	Кабинет заведующего	12х2
34.	Комната старшей медсестры	12х2
35.	Кабинет врача-физиотерапевта	**)
36.	Кабинет врача ЛФК	**)
37.	Кабинет инструкторов ЛФК	15
38.	Кладовая чистого белья	4
39.	Кладовая предметов уборки и грязного белья	6
40.	Помещение текущего ремонта аппаратуры	18
41.	Кладовая переносной аппаратуры	12
42.	Комната личной гигиены персонала	5
43.	Комнаты отдыха больных	100
44.	Ожидательные	148
45.	Санузел со шлюзом для больных и персонала (3+3)	6х4
Итого по общим помещениям		380
Итого по службе восстановительного лечения (405+805+380)		1590
8. Централизованная стерилизационная		
1.	Помещение приема и подготовки инструментов и материалов	10
2.	Моечная	10
3.	Стерилизационная	15
4.	Помещение хранения и выдачи материалов	8
Итого по централизованной стерилизационной		43

**) Площадь учтена в группе кабинетов врачебного приема.

1	2	3
	9. Служебные и бытовые помещения	
1.	Кабинет главного врача с техническим помещением (24+14)	38
2.	Приемная главного врача	10
3.	Кабинет заместителя главного врача по административно-хозяйственной части	12
4.	Кабинет заместителя главного врача по экономике	12
5.	Кабинет главной медицинской сестры с материальной (12+8)	20
6.	Подсобное помещение главной медсестры	24
7.	Помещение представителей страховой компании	16
8.	Кабинет главного бухгалтера	12
9.	Помещение бухгалтеров	20
10.	Организационно-методический кабинет	15
11.	Кабинет медицинских статистиков	12
12.	Конференц-зал	90
13.	Медицинский архив	24
14.	Комната для младшего медперсонала	9x2
15.	Комната личной гигиены персонала	5
16.	Буфет для персонала:	
	— зал с раздаточной	18
	— подсобное помещение	6
	— моечная столовой посуды	8
17.	Кабинет по охране труда и технике безопасности	12
18.	Кабинет по ГО и ЧС с учебной комнатой (15+20)	35
19.	Кладовая санитарно-гигиенической одежды, спецобуви и защитных приспособлений	15
20.	АТС	12
21.	Помещение пожарного поста	15
22.	Гардероб персонала для домашней и рабочей одежды	110
23.	Ортезный кабинет	18x2
	— материальная	12
24.	Санузел со шлюзом персонала (3+3)	6x4
25.	Комната сестры-хозяйки	9x2
26.	Бельевая чистая	9x2
27.	Кладовая грязного белья	6

Продолжение Приложения 2

<i>1</i>	<i>2</i>	<i>3</i>
28.	Кладовая хозяйственного инвентаря	10
29.	Кладовая предметов уборки с поливочным краном, суши- кой и трапом	6
30.	Помещение для централизованного разведения хлорной извести и хранения моющих средств	10
31.	Постирачная с сушикой (15+8)	23
<i>Итого по служебным и бытовым помещениям</i>		722
	10. Учебные помещения	
1.	Кабинет профессора	18
2.	Кабинет ассистента	14
3.	Учебная комната	24
4.	Помещение для хранения наглядных пособий	9
5.	Санузел со шлюзом (3+3)	6х2
<i>Итого по учебным помещениям</i>		77
Всего по поликлинике (208+537+194+303+147+122+1590+43+722+77)		3943

Приложение 3

Примерные схемы расстановки оборудования в некоторых помещениях отделения восстановительного лечения

№№	Перечень оборудования	Габариты , мм
1	Бак для лечебных вод	540х345х680
2	Бак для промывных вод	460х345х750
3	Бачок для растворов	300х150
4	Ванна субаквальная	2200х1000х860
5	Лестница перед ванной	600х500х500
6	Кресло гинекологическое	1300/1630х1070х1605
7	Кушетка процедурная	2000х640х500
8	Лампа "Соллюс" стационарная	1080х612х2000
9	Лампа коротковолновых ультрафиолетовых лучей для местного и полостного облучения	800х680х680
10	Облучатель для носоглотки	Д=1020х335
11	Облучатель ртутно-кварцевый на штативе	550х515х1750
12	Стерилизатор для кипячения инструментов	434х195х143
13	Стол под аппаратуру	600х450х750
14	Стол под стерилизатор	616х420х695
15	Столик манипуляционный	922х432х897
16	Тележка со съёмными носилками	2160х520х1075
17	Стол одяготумбовый	1050х650х750
18	Стул полумягкий	410х470х700
19	Табурет жесткий	350х350х450
20	Тумбочка для хозяйственных принадлежностей	480х480х820
21	Тумбочка прикроватная	480х480х820
22	Шкаф для материалов и документов	600х416х1625
23	Вешалка настенная	340х185х100
24	Ведро педальное	Д=265х365
25	Умывальник	550х460х206
26	Унитаз Компакт	650х386х740
27	Поддон душевой	900х900х
28	Щиток физиотерапевтический	200х120х320

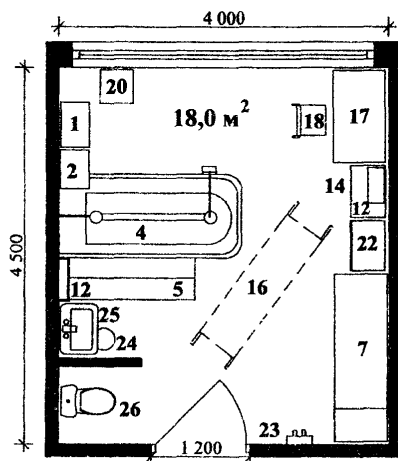


Рис. 1 Помещение для субаквальной ванны

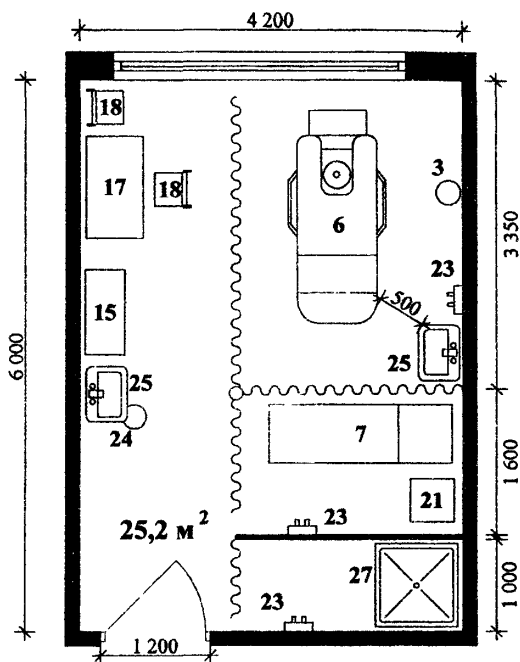


Рис. 2 Процедура грязелечения на 1 кушетку с кабиной для гинекологического кресла

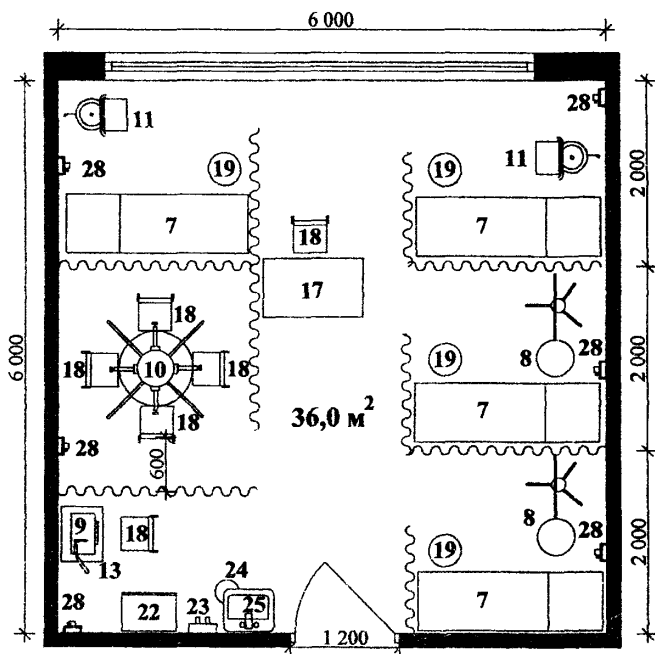


Рис. 3 Кабинет для свстолечения на 6 аппаратов

Научно - техническое издание

РЕКОМЕНДАЦИИ

**по проектированию учреждений
(отделений)
восстановительного лечения
и долечивания**

Ответственная за выпуск Бычкова Л. А.

**ГУП города Москвы «Управление экономических исследований,
информатизации и координации проектных работ»
ГУП «НИАЦ»**

125047, Москва. Триумфальная пл., д.1

Подписано к печати 25. 11. 2006 г. Бумага офсетная. Формат 60х90/16.

**Право распространения указанного документа принадлежит
ГУП «НИАЦ». Любые другие организации, распространяющие документ
нелегально, тем самым нарушают авторские права разработчиков.
Материалы издания не могут быть переведены или изданы в любой форме
(электронной или механической, включая фотокопию, репринтное
воспроизведение, запись или использование в любой информационной
системе) без получения разрешения от издателя.**

**За информацией о приобретении нормативно-методической литературы
обращаться в ГУП «НИАЦ»**

**(125047 г. Москва, Триумфальная площадь, д.1, здание Москомархитектуры,
5этаж, ком.5176)**

Тел.:(495) 251-99-58. Факс: (495) 250-99-28

e-mail: salamova@mka.mos.ru

[www. mka.mos.ru](http://www.mka.mos.ru)

**ГУП «НИАЦ» принимает заказы на разработку
методических рекомендаций по ценообразованию.**

Тел.: (495) 250-99-28

**ГУП «НИАЦ» оказывает консультации по применению
нормативно-методической литературы
только своим клиентам. Тел.:(495) 250-99-28**

КРАТКИЙ ПЕРЕЧЕНЬ НОРМАТИВНО-МЕТОДИЧЕСКОЙ ЛИТЕРАТУРЫ, РАСПРОСТРАНЯЕМОЙ ГУП «НИАЦ»

1	Градостроительный кодекс РФ № 191-ФЗ от 29.12.2004 (с изменениями от 31.12.2005)
2	Доп. №1 к МГСН 3.01-01 Жилые здания «О размещении на первых этажах жилых домов объектов общественного назначения»
3	Доп. №1 к МГСН 5.01-01 Стоянки легковых автомобилей
4	Закон г. Москвы от 09.07.03 №50 «О порядке подготовки и получения разрешений на строительство, реконструкцию объектов»
5	Постановление от 28.09.04 № 671-ПП «Об обеспечении реализации Закона г. Москвы от 09.07.03 №50» (включает «Порядок подготовки Акта разрешенного использования участка территории градостроительного объекта для строительства»)
6	Постановление от 28.12.04 №954-ПП «О совершенствовании порядка выдачи Москомархитектурой документов в режиме «одного окна»
7	Постановление от 25.01.05 №43-ПП «О порядке рассмотрения обращений по размещению градостроительных объектов в Москве»
8	Изменения к МГСН 1.01-99 о нормировании расчетных показателей требуемого количества машиномест для объектов жилого, общественного и производственного назначения (постановление Правительства Москвы от 04.10.2005 № 769-ПП)
9	Изменения к МГСН 1.01-99 о нормативных показателях по проектированию размещения объектов торговли
10	Изменения к МГСН 1.01-99 о нормативных показателях по проектированию размещения объектов общественного питания
11	Изменения к МГСН 1.01-99 о нормативных показателях по проектированию размещения объектов бытового обслуживания
12	Изменения и дополнения к МГСН 1.02-02 по нормированию крышного и вертикального озеленения и цветочного оформления
13	Изменения №1 к МГСН 4.04-94 Многофункциональные здания и комплексы
14	Изменения №1 к МГСН 4.12-97 Лечебно-профилактические учреждения
15	Изменения №1 и Изменения №2 к МГСН 4.13-97 Предприятия розничной торговли
16	Изменения №3 к МГСН 4.13-97 Предприятия розничной торговли
17	Изменения №1 к МГСН 4.14-98 Предприятия общественного питания
18	Изменения №2 к МГСН 4.14-98 Предприятия общественного питания
19	Изменения и дополнения №1 к МГСН 5.02-99 Проектирование городских мостовых сооружений
20	Инструкция по инженерно-геологическим и геоэкологическим изысканиям (2004)
21	Инструкция по проектированию и устройству свайных фундаментов зданий и сооружений (2001)
22	Инструкция по составу, порядку отбора и комплектования проектной документации для территориального страхового фонда документации города Москвы (2005)
23	МГСН 1.01-99 Нормы и правила проектирования планировки и застройки
24	МГСН 1.02-02 Нормы и правила проектирования комплексного благоустройства на территории города Москвы
25	МГСН 1.03-02 Пешеходные переходы вне проезжей части улиц. Объекты мелкорозничной торговли и сервиса в пешеходных переходах
26	МГСН 1.04-2005 Временные нормы и правила проектирования планировки и застройки участков территории высотных зданий-комплексов, высотных градостроительных комплексов в городе Москве
27	МГСН 2.01-99 Энергосбережение в зданиях. Нормативы по теплозащите и тепловодоснабжению
28	МГСН 2.04-97 Допустимые уровни шума, вибрации и требования к звукоизоляции
29	МГСН 2.06-99 Естественное, искусственное и совмещенное освещение
30	МГСН 2.07-01 Основания, фундаменты и подземные сооружения
31	МГСН 2.08-01 Защита от коррозии бетонных и железобетонных конструкций жилых и общественных зданий
32	МГСН 2.09-03 Защита от коррозии бетонных и железобетонных конструкций транспортных сооружений
33	МГСН 3.01-01 Жилые здания
34	МГСН 4.04-94 Многофункциональные здания и комплексы
35	МГСН 4.06-03 Общеобразовательные учреждения
36	МГСН 4.07-96 Дошкольные учреждения
37	МГСН 4.08-97 Массовые типы физкультурно-оздоровительных учреждений
38	МГСН 4.09-97 Здания органов социальной защиты населения
39	МГСН 4.10-97 Здания банковских учреждений
40	МГСН 4.12-97 Лечебно-профилактические учреждения
41	МГСН 4.13-97 Предприятия розничной торговли
42	МГСН 4.14-98 Предприятия общественного питания
43	МГСН 4.16-98 Гостиницы
44	МГСН 4.17-98 Культурно-зрелищные учреждения
45	МГСН 4.18-99 Предприятия бытового обслуживания населения
46	МГСН 4.19-2005 Временные нормы и правила проектирования многофункциональных высотных зданий и комплексов в Москве
47	МГСН 5.01-01 Стоянки легковых автомобилей
48	МГСН 5.02-99 Проектирование городских мостовых сооружений
49	МГСН 6.01-03 Бестраншейная прокладка коммуникаций и реконструкция трубопроводов с применением спецоборудования
50	МГСН 6.02-03 Тепловая изоляция трубопроводов различного назначения
51	МГСН 6.03-03 Проектирование и строительство тепловых сетей с индустриальной теплоизоляцией из пенополиуретана
52	МГСН 8.01-00 Приемка и ввод в эксплуатацию законченных строительством объектов. Основные положения
53	МГСН 301-01-96 Положение по организации капитального ремонта жилых зданий в г. Москве
54	Методика назначения объема инженерно-геологических изысканий (2000)
55	Методика расчета обеспеченности жилой застройки районов Москвы школами, детскими садами и поликлиниками (2004)

56	Социальные нормативы обеспеченности населения города услугами стационарных лечебных учреждений (693-РП от 26.04.06)
57	MPP-2.2.04.02-01 Рекомендации по заключению договоров подряда на выполнение проектных работ
58	MPP-2.2.07-98 Методика проведения обследований зданий и сооружений при их реконструкции и перепланировке
59	MPP-2.2.08-98 Положение о техническом надзоре заказчика за строительством
60	MPP-2.2.16.00 Рекомендации по организации и проведению маркетинговых исследований до разработки ППД и ЛД
61	MPP-2.3.02-02 Методика определения стоимости разработки разбивочных чертежей-актов линий градостроительного регулирования
62	MPP-3.1.03-93 Рекомендации по определению укрупненных показателей стоимости строительства и проектных работ
63	MPP-3.1.10.02-04 Нормы продолжительности проектирования объектов строительства в городе Москве
64	MPP-3.1.12-96 Нормы продолжительности разработки предпроектной градостроительной и ИРД
65	MPP-3.2.01-04 Общие указания по применению нормативно-методических документов по определению стоимости разработки предпроектной и проектной документации на новое строительство, реконструкцию и капитальный ремонт в г. Москве
66	MPP-3.2.03.1-2000 Временный порядок определения стоимости разработки проектов планировки территории
67	MPP-3.2.03.1.1-03 Врем. рекомендации для определения стоимости разработки проектов планировки улично-дорожной сети
68	MPP-3.2.04.02-04 Рекомендации по определению продолжительности выполнения изыскательских работ для строительства
69	MPP-3.2.05.03-05 Рекомендации по определению стоимости работ по обследованию технического состояния строительных конструкций зданий и сооружений (в ценах на 01.01.2000)
70	MPP-3.2.06.06-06 Сборник базовых цен на проектные работы для строительства в г. Москве (в ценах на 01.01.2000)
71	MPP-3.2.07.03-05 Временная методика определения стоимости авторского надзора за строительством зданий в г. Москве
72	MPP-3.2.09.02-00 Рекомендации по определению стоимости работ, связанных с согласованием ППД и ЛД для строительства
73	MPP-3.2.10-06 Методика определения стоимости разработки проектов планировки территорий природного комплекса в Москве
74	MPP-3.2.12.02-00 Порядок определения стоимости оказания маркетинговых, консалтинговых услуг, менеджмента и др. услуг
75	MPP-3.2.13.03-05 Сборник базовых цен для определения стоимости проектных работ по реставрации и реконструкции зданий и сооружений (в ценах на 01.01.2000)
76	MPP-3.2.13.103-05 Сборник базовых цен на разработку ИРД по реставрации и реконструкции зданий и сооружений (в ценах на 01.01.2000)
77	MPP-3.2.14-05 Сборник базовых цен на проектные работы по комплексному благоустройству территорий (парки, сады, скверы, бульвары и др.)
78	MPP-3.2.16.03-04 Временные рекомендации по определению стоимости работ по подготовке материалов АРИ (в ценах на 01.01.2000)
79	MPP-3.2.18-02-01 Порядок определения стоимости проектирования фонтанов в условиях г. Москвы (2-я редакция)
80	MPP-3.2.18.03.02-05 Рекомендации по определению стоимости разработки проекта архитектурной колористики фасадов зданий, сооружений в городе Москве (в ценах на 01.01.2000)
81	MPP-3.2.19.02-05 Методические рекомендации по определению стоимости проектирования систем противопожарной защиты и охранной сигнализации (в ценах на 01.01.2000)
82	MPP-3.2.21-04 Рекомендации по определению стоимости разработки ПСД для городских систем видеонаблюдения
83	MPP-3.2.22.02-00 Порядок определения стоимости «привязки» типовых проектов жилых домов
84	MPP-3.2.26-99 Порядок определения стоимости разработки технической документации на АСУТП для объектов Москвы
85	MPP-3.2.27.03-05 Методика определения стоимости археологических исследований при градостроительных работах (в ценах на 01.01.2000)
86	MPP-3.2.30.02-05 Методика определения стоимости разработки проекта архитектурного освещения для формирования световой среды и создания световых ансамблей в городе Москве (в ценах на 01.01.2000)
87	MPP-3.2.32-99 Порядок определения стоимости разработки паспортов жилых домов
88	MPP-3.2.33-01 Рек-ции по составу ПСД, необходимой для проведения тендеров подряда строительных работ по горзаказу
89	MPP-3.2.37.1-02 Методика определения стоимости работ по визуально-ландшафтному анализу
90	MPP-3.2.38-02 Сборник цен на проектные работы для капитального ремонта жилых домов, ДДУ и школ
91	MPP-3.2.39-03 Временная методика определения стоимости разработки градостроительного обоснования размещения объекта
92	MPP-3.2.40-04 Рекомендации по определению стоимости изготовления демонстрационных материалов (макеты, буклеты и пр.)
93	MPP-3.2.41-04 Методика определения стоимости разработки архитектурно-градостроительного решения
94	MPP-3.2.42.02-06 Методика расчета стоимости разработки раздела естественного освещения и инсоляции жилых и общественных помещений проектируемых (реконструируемых) и существующих зданий прилегающей застройки (в ценах на 01.01.2000)
95	MPP-3.2.43-03 Методика определения стоимости работ по экологическому сопровождению проектно-инвестиционной деятельности
96	MPP-3.2.44-04 Сборник базовых цен на проектные работы по организации дорожного движения
97	MPP-3.2.45-05 Рек-ции по расчету стоимости разработки технологических регламентов обращения с отходами строительства и сноса
98	Нормали типовых деталей и узлов полистиролбетонных ограждающих конструкций теплоэффективных зданий системы «Юникон» для проектирования и строительства в г. Москве (2005) – издание второе, переработанное и дополненное
99	Общие положения к техническим требованиям по проектированию жилых зданий высотой более 75 м (2002)
100	Положение о городском заказе по объектам капитального строительства и реконструкции (2000)
101	Положение о едином порядке предпроектной и проектной подготовки строительства в г. Москве (2-я редакция) (2000)
102	Положение о едином порядке предпроектной и проектной подготовки строительства инженерных коммуникаций, сооружений и объектов дорожно-транспортного обеспечения в г. Москве (2002)
103	Положение об авторском надзоре за строительством (1997 г.)
104	Пособие к МГСН 2.01-99 Энергосбережения в зданиях. Выпуск 1 «Проектирование теплозащиты в жилых и общественных зданиях»

105	Пособие к МГСН 2.04-97 Выпуски 1-3 Проектирование защиты от шума и вибрации инженерного оборудования в жилых и общественных зданиях
106	Пособие к МГСН 2.04-97 Проектирование звукоизоляции ограждающих конструкций жилых и общественных зданий
107	Пособие к МГСН 2.04-97 Проектирование защиты от транспортного шума и вибраций жилых и общественных зданий
108	Пособие к МГСН 2.06-99 Расчет и проектирование искусственного освещения помещений общественных зданий
109	Пособие к МГСН 2.07-01 Обследования и мониторинг при строительстве и реконструкции зданий и подземных сооружений
110	Пособие к МГСН 2.09-03 Защита от коррозии бетонных и железобетонных конструкций транспортных сооружений
111	Пособие к МГСН 3.01-01 Жилые здания
112	Пособие к МГСН 4.06-03 Общеобразовательные учреждения Выпуски 1 и 2
113	Пособие к МГСН 4.08-97 Массовые типы физкультурно-оздоровительных учреждений Выпуски 1-3
114	Пособие к МГСН 4.09-97 Здания органов социальной защиты населения
115	Пособие к МГСН 4.10-97 Здания банковских учреждений Выпуск 1 «Коммерческие банки»
116	Пособие к МГСН 4.12-97 Лечебно-профилактические учреждения Выпуски 1-5
117	Пособие к МГСН 4.18-99 Предприятия бытового обслуживания населения Выпуски 1 и 2
118	Правила определения размера вознаграждения (гонорара) автора (творческого коллектива) за создание произведений изобразительного искусства, художественного проектирования и конструирования, сценариев произведений
119	Правила подготовки и производства земляных работ, обустройства и содержания строительных площадок в г. Москве (2004)
120	Рекомендации по проектированию и применению фасадной системы с вентилируемым воздушным зазором «КраспанВст», «ГранитоГрес», «Мраморок», «Метроспецстрой», «Интерал», «Триол» «U-KON», «Диат 2000», «Сем-Система», «SPIDI», «Стоун-строй», «Арт-система»
121	Рекомендации по проектированию и устройству оснований, фундаментов и подземных сооружений при реконструкции (1998)
122	Рекомендации по проектированию нового поколения блоков-пристроек к существующим зданиям общеобразоват. школ (2004)
123	Рекомендации по проектированию и устройству оснований и фундаментов при возведении зданий вблизи существующих
124	Рекомендации по проектированию энергоэкономичных технических решений систем отопления, вентиляции и водоснабжения
125	Рекомендации по проектированию шумозащищенных жилых домов (1999)
126	Рекомендации по расчету, проектированию и устройству свайных фундаментов нового типа (1997)
127	Рекомендации по проектированию системы легких эффективных конструкций для реконструкции жилых домов (1999)
128	Рекомендации по проектированию утепления и благоустройства крыш зданий и других искусственных оснований (2000)
129	Рекомендации по проектированию энергоэффективных ограждающих конструкций зданий системы «ЮНИКОН» (2002)
130	Рекомендации по реконструкции зданий школ и дошкольных учреждений в районах комплексной реконструкции (2001)
131	Рекомендации по реконструкции и модернизации сети и зданий амбулаторно-поликлинических учреждений (1999)
132	Рекомендации по реконструкции сети и зданий предприятия торговли, общественного питания и бытового обслуживания
133	Рекомендации по заключению договоров строительного подряда
134	Рекомендации по развитию и реконструкции сети объектов образования (учреждений дошкольного образования) (2001)
135	Рекомендации по развитию и реконструкции сети объектов образования (общеобразовательные школы) 2005
136	Рекомендации по рельефной отделке крупнопанельных наружных стен жилых домов массовых серий (2001)
137	Рекомендации по установке энергоэффективных окон в наружных стенах вдоль строящихся и реконструируемых зданий (2004)
138	PM-2559 Инструкция по проектированию учета электропотребления в зданиях (1997)
139	PM-2696-01 Временная инструкция по расчету электрических нагрузок жилых зданий (2001)
140	PM-2776 Инструкция по проектированию, монтажу и приемке в эксплуатацию охранно-защитных децентрализованных систем
141	PM-2798 Инструкция по проектированию систем связи, информатизации и диспетчеризации объектов жилищного строительства
142	Дополнение №1 к PM-2798 «Автоматизированные системы коммерческого учета потребления энергоресурсов (АСКУЭ)»
143	Дополнение №2 к PM-2798 «Телефонизация объектов с применением концентраторов абонентского доступа»
144	Руководство по комплексному освоению подземного пространства крупных городов (2004)
145	Руководство по применению тепловых насосов с использованием вторичных энергетических ресурсов (2001)
146	Руководство по проектированию автономных источников теплоснабжения (2001)
147	Руководство по проектированию дренажей зданий и сооружений (2000)
148	Руководство по проектированию и монтажу внутренних систем водоснабжения и канализации из полипропиленовых труб (2001)
149	Руководство по проектированию и устройству несущих ограждающих конструкций из бурозавинчивающихся жб свай
150	Эталон градостроительного обоснования размещения (реконструкции) отдельного градостроительного объекта (2004)

Также в продаже имеются протоколы заседаний Межведомственного совета по ценовой политике в строительстве

Информации о приобретении: (495) 251-99-58, местный тел.: 389, факс: (495) 250-99-28.

<http://www.mka.mos.ru/> e-mail: salamova@mka.mos.ru

Консультации по применению. тел. (495) 250-99-28

Адрес: м. Маяковская, Триумфальная пл., д. 1 Здание Москомархитектуры

далее через гардероб до лифта, 5 этаж, ком. 517б.

ПРИЕМНЫЕ ДНИ: ПОНЕДЕЛЬНИК И ЧЕТВЕРГ. Часы работы: с 10 до 17. Обед с 13 до 13⁴⁵.

Для приобретения литературы в НЕ приемные дни необходимо предварительно заказать пропуск по тел. 251-99-58

При личном и безличном расчете за литературу юридическим лицам необходимо иметь доверенность