

■ ДЕРЖАВНІ БУДІВЕЛЬНІ НОРМИ УКРАЇНИ ■

БУДИНКИ І СПОРУДИ
Культурно-видовищні
та дозвіллєві заклади

ДБН В. 2.2-16-2005



ДЕРЖАВНІ БУДІВЕЛЬНІ НОРМИ УКРАЇНИ

**Будинки і споруди.
Культурно-видовищні та дозвіллєві
заклади**

ДБН В.2.2-16-2005

Київ
Держбуд України
2006

РОЗРОБЛЕНО:

ВАТ КиївЗНДІЕП

(д-р архіт. В.В. Куцевич - керівник; архітектори: 1.1. Чернядьєва, О.М. Сахно, Н.М. Кир'янова, Б.М. Губов, кіноінженер Й.Л. Верник)

Діпромісто

(архіт. Г.Д. Андреев, інженери:

А.Т. Лук'янчук, Е.М. Биков ,

Л.О. Чуйченко, П.Т. Персухов, О.М. Ізраїлев, А.Г. Павлов)

За участі:

УкрНДПротивільсьбуду

(кандидати архіт.: О.П. Чижевський, Г.І. Болотов; архіт. В.В. Жога)

УкрНДІ пожежної безпеки МНС України

(канд.техн.наук О.О. Сізіков, інженери С.С. Солодка, В.Г. Сокол)

Головного санітарно-епідеміологічного управління МОЗ України

(інспектор-лікар А.П. Скрипник)

Інституту гігієни та медичної екології ім. О.М.

Марзєєва АМН України

(д-р мед. наук В.Я. Акіменко, канд. біолог, наук О.В. Яригін)

**ВНЕСЕНО ТА ПІДГОТОВЛЕНО
ДО ЗАТВЕРДЖЕННЯ :**

**Управлінням архітектурно- конструктивних
та інженерних систем будинків і споруд
житлово-цивільного призначення
Держбуду України**

ЗАТВЕРДЖЕНО:

Наказом Держбуду України від 27.09.05 № 171
і надано чинності з 01.04.2006 р.

ДЕРЖАВНІ БУДІВЕЛЬНІ НОРМИ УКРАЇНИ

Будинки і споруди.

ДБН В.2.2-16-2005

**Культурно-видовищні та дозвілєві
заклади**

**На заміну
ВСН 45-86/Госгражданстрой**

Чинні від 2006-04-01

Ці Норми поширюються на проектування нових і реконструкцію існуючих однозальних і багатозальних будинків та споруд культурно-видовищних та дозвілєвих закладів:

- кінотеатрів цілорічної та сезонної дії з кіно- та відеозалами, а також відеокомплексів;
- театрів драматичних, музично-драматичних, музичної комедії, опери та балету;
- клубів, центрів дозвілля.

Вимоги цих Норм є обов'язковими для фізичних і юридичних осіб - суб'єктів інвестиційної діяльності на території України незалежно від форм власності і відомчої належності.

Ці Норми не поширюються на культурно-видовищні та дозвілєві заклади місткістю понад 1500 місць для глядачів, цирки, казино, спеціалізовані театри і кінотеатри.

Перелік нормативних документів, на які є посилання в цих Нормах, наведений у додатку А. Терміни та визначення понять, які використовуються у цих Нормах, наведені в додатку Б.

1 ЗАГАЛЬНІ ПОЛОЖЕННЯ

1.1 Містобудівні показники місткості будинків культурно-видовищних та дозвілєвих закладів і

кількість місць у залах для глядачів слід приймати за розрахунком згідно з чинними містобудівними нормами ДБН 360 з уточненням містобудівних показників у завданні на проектування. Рекомендований перелік будинків культурно-видовищного та дозвілєвого призначення, що розміщуються у міських і сільських поселеннях, їх місткість наведені у додатку В.

1.2 Місткість будинків кінотеатрів і театрів визначається кількістю місць у залах для глядачів, а місткість будинків клубів, центрів дозвілля визначається двома показниками: кількістю місць у залах для глядачів і кількістю відвідувачів клубної частини.

1.3 Проектування будинків і споруд культурно-видовищних та дозвілєвих закладів місткістю залів більше 1500 місць (відвідувачів), спеціалізованих типів будинків та приміщень у складі багатофункціональних комплексів або громадсько-культурних центрів, а також реконструкція зазначених закладів здійснюється за завданням на проектування з урахуванням вимог цих Норм.

1.4 При проектуванні нового будівництва та реконструкції будинків культурно-видовищних і дозвілєвих закладів необхідно враховувати вимоги щодо забезпечення пересування інвалідів, що користуються кріслами-колясками, а також інших маломобільних груп населення і доступності для них усіх приміщень згідно з ВСН 62 та додатком Г цих Норм.

1.5 Меблі та обладнання (електротехнічне, світлотехнічне, лазерне тощо), а також матеріали, що застосовуються для опорядження приміщень, повинні мати позитивний висновок санітарно-епідеміологічної служби відповідно до вимог чинного законодавства.

2 ВИМОГИ ДО ЗЕМЕЛЬНИХ ДІЛЯНОК

2.1 Розміщення, розмір та склад земельних ділянок кінотеатрів, відеокомплексів, театрів, клубів, центрів дозвілля визначаються згідно з вимогами ДБН 360; ДБН Б.2.4-1; ДБН В.2.2-9 з урахуванням ДержСанПіН 173, СанПіН 2605, НРБУ і вимог цього розділу.

Розміри ділянок для будівництва рекомендується приймати з розрахунку:

- для кінотеатрів і відеокомплексів - 3-5 м² на одне місце у залі для глядачів;
- для клубів, центрів дозвілля - 7-12 м² на одного відвідувача.

Вибір земельної ділянки для будівництва театру та визначення його розмірів рекомендується здійснювати на основі передпроектних досліджень згідно з вимогами ДБН А.2.2-3.

2.2 На земельній ділянці кінотеатру, відеокомплексу, театру, клубу, центру дозвілля слід передбачати:

- майданчики перед входами і виходами (із розрахунку на одне місце в залі - 0,2 м², для сезонних кінотеатрів і театрів - 0,3 м²);
- місце для реклами та малі архітектурні форми;
- зелені насадження, майданчики для стоянок автомобілів, господарське подвір'я згідно з вимогами ДБН 360.

Залежно від профілю закладу можливе розміщення сезонних споруд для клубної роботи і рекреації, майданчиків для спортивних ігор, дитячих майданчиків і відкритих майданчиків музейної експозиції.

2.3 На ділянці будинків і споруд культурно-видовищних та дозвілєвих закладів, що проєктуються та реконструюються, повинні бути передбачені індивідуальні автостоянки для інвалідів за розрахунком, але не менше одного машино-місця і спеціальні пристрої (пандуси, підйомники, поручні) для використання інвалідами всієї території і будинку згідно з вимогами ВСН 62.

3 ОБ'ЄМНО-ПЛАНУВАЛЬНІ РІШЕННЯ БУДИНКІВ І ПРИМІЩЕНЬ

Загальні вимоги

3.1 Приміщення будинків кінотеатрів, відеокомплексів, театрів, клубів, центрів дозвілля поділяються на комплекси і групи:

- приміщення комплексу для глядачів;
- приміщення демонстраційного комплексу: зал для глядачів, сцена (естрада), приміщення технологічного забезпечення сцени (естради), приміщення технологічного забезпечення кіно-показу; приміщення, що обслуговують сцену (естраду): приміщення для творчого і технічного персоналу, склади;
- адміністративно-господарські приміщення;
- виробничі приміщення;
- приміщення клубного комплексу: для відпочинку і розваг, лекційно-інформаційні, гуртково-студійні, фізкультурно-оздоровчого призначення.

Склад комплексів і груп приміщень театрів приймається відповідно до додатка Д цих Норм.

Склад і місткість груп приміщень клубів і центрів дозвілля приймаються відповідно до додатка Е цих Норм.

Приміщення комплексу для глядачів

3.2 Площі приміщень комплексу для глядачів кінотеатрів, відеокомплексів, театрів, клубів, центрів дозвілля визначаються відповідно до функціонального призначення кожного закладу (див. кінотеатри і відеокомплекси - 4.1-4.3 та таблицю 3, театри - 5.2-5.4 та таблицю 6, клуби, центри дозвілля - таблицю 13).

При проектуванні вестибюлів і гардеробних будинків і споруд культурно-видовищних та дозвіллевих закладів повинні бути передбачені місця для людей, що супроводжують інвалідів, із розрахунку 0,5 м² на інваліда. Кількість місць для інвалідів на кріслах-колясках слід визначати з розрахунку 1-1,5 % від загальної місткості, але не менше 2 місць у залах до 200 місць.

Приміщення демонстраційного комплексу

Зал для глядачів

3.3 Площі залів для глядачів слід приймати, м² на одне місце, не менше, для:

- кінотеатрів цілорічної дії	1,0-1,2
- кінотеатрів сезонної дії	0,9
- об'єктів відеопоказу:	
загального призначення	1,5
індивідуального призначення (відеокабіни)	2,0-2,5
- театрів	0,7-0,85
- клубів, центрів дозвілля:	
з театральнo-концертними залами	0,65- 0,8
з універсальними концертно-танцювальними залами	1,0-1,6
з кіноконцертними залами	1,0-1,2

Площу залу для глядачів (включаючи балкони, ложі і яруси) слід визначати в межах огорожувальних конструкцій: для кінотеатрів - включаючи естраду; для театрів, клубів, центрів дозвілля - до передньої межі естради (сцени, авансцени або бар'єра оркестрової ями).

3.4 Розташування місць у залах для глядачів кінотеатрів, театрів, клубів, центрів дозвілля слід проектувати згідно з додатком Ж.

3.5 Вимоги до параметрів кіноекрана та залу для глядачів, обладнаного кіноустановкою, слід приймати згідно з додатком К.

3.6 Висота залу для глядачів, а також лекційного залу (аудиторії), обладнаних кіноустановками, визначається розрахунком залежно від призначення залу (аудиторії) і відповідних технологічних вимог.

У залі для глядачів за наявності ярусів чи балконів з кількістю рядів не більше трьох висоту від підлоги місць для глядачів до низу виступних конструкцій розташованих вище ярусів, балконів чи стелі залу для глядачів слід приймати не менше 2,5 м^{*)}, а при більшій кількості рядів - не менше 3 м. Висота бар'єрів балконів повинна бути не менше 0,9 м^{**)}; на бар'єрах слід передбачати пристосування, що запобігають падінню предметів з висоти.

^{*)} За винятком лож та ярусів, які знаходяться в одному рівні з приміщенням фронтального освітлення сцени, висота яких визначається розрахунком та технологічними вимогами.

^{**)} В разі додержання умов видимості.

3.7 Зали для глядачів слід проектувати з урахуванням встановлення в них крісел з відкидними сидіннями.

У сезонних кінотеатрах, клубах, центрах дозвілля із залами для глядачів місткістю не більше 200 місць, малих залах театрів, а також у ложах та на балконах глибиною не більше двох рядів допускається встановлювати стільці або лави зі спинками.

3.8 Ширину крісел (між осями підлокітників) слід приймати не менше 0,52 м, ширину стільців і лав - не менше 0,45 м. Глибина крісел, стільців і лав повинна забезпечувати ширину проходів між рядами не менше 0,45 м.

3.9 Відстань між спинками крісел (глибину ряду) слід передбачати не менше 0,9 м, а між спинками стільців чи лав - не менше 0,85 м, у кінотеатрах - не менше 1,0 - 1,1 м.

Кількість неперервно встановлених місць у ряду слід приймати: за одностороннього виходу із ряду не більше 26, за двостороннього - не більше 50.

У разі перепаду висот сусідніх рядів більше 0,25 м між рядами слід встановлювати огорожу.

Висота огорожі визначається виходячи з побудови профілю залу, але не нижче 0,7 м.

3.10 Відстань між передньою межею естради (сцени, авансцени чи бар'єра оркестрової ями) та спинками сидінь першого ряду місць для глядачів слід приймати не менше 1,5 м, а в залах для глядачів місткістю до 300 місць - не менше 1,2 м.

Висоту рівня планшета естради (сцени, авансцени) над рівнем підлоги першого ряду місць для глядачів слід передбачати не більше 1 м, а в залах для глядачів місткістю до 500 місць - не більше 0,8 м (з горизонтальною підлогою - не більше 1,1 м).

3.11 У залах для глядачів уклон підлоги (пандуса) допускається не більше 1:7. У разі влаштування в проходах сходинок висоту сходинок слід приймати не більше 0,2 м.

3.12 Крісла, стільці, лави чи їх ланки в залах для глядачів (крім балконів і лож місткістю до 12 місць) слід передбачати з пристосуванням для кріплення до підлоги.

За місткості залів не більше 200 місць (за винятком залів для глядачів у кінотеатрах) допускається передбачати встановлення крісел, стільців і лав чи їх ланок без кріплення до підлоги, але з забезпеченням пристосувань, що запобігають їх перекиданню.

3.13 У залах для глядачів і лекційних залах місткістю більше 50 осіб, обладнаних фіксованими сидячими місцями, необхідно передбачати не менше 4 % крісел із вмонтованими системами індивідуального прослуховування. Ці місця слід розташовувати в зоні гарної видимості.

Місця для інвалідів на кріслах-колясках слід передбачати в першому або останньому ряду партеру або ложі і розмішувати на плоскій ділянці підлоги. Розміри місць для інвалідів на кріслах-колясках - 0,9 x 1,5 м, ширина під'їзду до місць повинна бути не менше 0,9 м.

Сцена (естрада)

3.14 Види і розміри естрад та глибинних колосникових сцен слід приймати згідно з таблицею 1. Проектування інших видів естрад і сцен (трестороння, панорамна, центральна та ін.) слід виконувати на підставі завдання на проектування.

3.15 Колосниковий настил слід розташовувати перпендикулярно до portalу сцени із зазорами між колосниками 0,05 м.

Висоту над колосниковим настилом у просвіті слід приймати, м, не менше:

- для сцен:

C-1 ÷ C-3, C-5.....2,0

C-4, C-6 ÷ C-9.....2,4

- при похилому покритті в низькій частині сцен:

C-1 ÷ C-3, C-5.....1,5

C-4, C-6 ÷ C-9.....1,8

- ар'єрсцени.....1,6

3.16 Вздовж бічних і задньої стін сцени слід передбачати яруси робочих галерей. Нижню галерею рекомендується розташовувати на 1 м вище будівельного portalу, але не нижче верху прорізу ар'єрсцени плюс 0,5 м.

Відстань між ярусами робочих галерей від підлоги до підлоги слід приймати від 2,5 м до 3 м за всією висотою сцени. Ширину (у просвіті) робочих галерей, розташованих на бічних стінах, слід приймати: при встановленні електроприводів підйомів на галереях - 2,8 м; при встановленні електроприводів за межами сценічної коробки, при ручному приводі підйомів і на освітлювальних галереях - 1,5-1,8 м. Ширину робочих галерей (обхідних містків) на задній стіні сцени слід приймати не менше 0,8 м.

Між бічними робочими галереями допускається передбачати перехідні містки заввишки не менше 0,6 м.

Робочі галереї та перехідні містки повинні мати суцільний настил, огорожу заввишки не менше 1,2 м і відбійний брус заввишки не менше 0,15 м.

3.17 Висоту прорізу з ар'єрсцени на сцену слід приймати більше висоти будівельного portalу на 0,5-2,5 м, визначаючи проміжні величини в прямій залежності від розміру сцени. Висоту прорізу з кармана на сцену слід приймати для сцен C-4, C-6 і C-7 на 0,5 м більше висоти будівельного portalу, а для сцен C-8 і C-9 - за величиною, що дорівнює його висоті.

3.18 У разі горизонтального розташування планшета сцени планшети авансцени, ар'єрсцени та підлоги карманів слід проектувати в одному рівні з ним, а в разі похилого планшета сцени - за завданням на проектування.

3.19 Під планшетом сцен C-4, C-6 ÷ C-9 слід, а сцен C-1 ÷ C-3 і C-5 допускається передбачати трюм з розмірами в плані, що дорівнюють розмірам сцен за таблицею 1.

Висоту поверху трюму до низу виступних конструкцій слід приймати не менше 1,9 м.

При влаштуванні барабанного круга, підйомно-опускних площадок та іншого сценічного

обладнання кількість поверхів трюму визначається в проекті. В інших випадках трюм слід проектувати одноповерховим, як у випадку застосування накладного планшетного обладнання, врізного поворотного круга, круга з кільцем (кільцями), так і за відсутності подібного обладнання.

Таблиця 1

Вид естради або сцени	Основні параметри, м, не менше											
	сцени, естради			будівельного portalу (ігрового portalу)		аван-сцени	ар'єрсцени			кармана		
	ширина	глибина	висота	ширина ¹⁾	висота ¹⁾	глибина ²⁾	ширина	глибина ³⁾	висота	ширина ³⁾	глибина ³⁾	висота
ЕСТРАДА												
Е-1	9	6	5,5	-	-	-	-	-	-	-	-	-
Е-2	12	7,5	6	8,5	5	1,5	-	-	-	-	-	-
Е-3	15	9	7,5	10,5	5,5	1,5	-	-	-	-	-	-
Е-4	18	12	9	12	6,5	1,5	-	-	-	-	-	-
Е-5	21	12	9	14	7,5	1,5	-	-	-	-	-	-
Е-6	24	15	11	16	9	1,5	-	-	-	-	-	-
СЦЕНА												
С-1	12	7,5	10,5	8,5 (6)	5 (4,5)	1,5	-	-	-	-	-	-
С-2	15	7,5	11,5	10,5(6)	5,5 (4,5)	1,5	-	-	-	-	-	-
С-3	18	9	12,5	13(6)	6,5 (4,5)	1,5	-	-	-	-	-	-
С-4	18	12	18	8(7)	5,5 (5)	1,8	12	3	8,5	6	12	6,5
С-5	21	12	16	14(8)	7,5 (5,5)	1,5	-	-	-	-	-	-
С-6	21	15	20	10(8)	6,5 (5,5)	1,8	15	6	11	7,5	12	7,5
С-7	24	18	22	12(10)	7,5 (6,5)	1,8	18	6	12	9	15	8,5
С-8	27	21	24	14(12)	8,5 (7,5)	1,8	21	9	13,5	12	18	9,5
С-9	30	21	26	16(14)	9,5 (8,5)	1,8	24	6	15	12	21	10,5
¹⁾ Ширину будівельного portalу для сцен С-4, С-6 ÷ С-9 допускається збільшувати на 1-5 м, висоту будівельного portalу - на 0,5-2,5 м, визначаючи проміжні величини допусків у прямій залежності від розмірів сцени. ²⁾ При збільшенні глибини авансцени допускається відповідно зменшити глибину сцени, але не більше ніж на 0,25 вказаної величини. ³⁾ При влаштуванні відкатного круга глибина ар'єрсцени та розміри карманів визначаються в проекті. Примітка 1. Розміри (у плані) естрад, сцен, ар'єрсцен і карманів вказані в осях будівельних конструкцій, авансцени - від внутрішнього краю прорізу оркестрової ями або передньої кромки авансцени до червоної лінії сцени (естради). Примітка 2. Висоту естрад слід приймати від рівня планшета до стелі (технологічного обладнання). Примітка 3. Висоту сцен слід приймати від рівня планшета до верху колосникового настилу, висоту карманів - від підлоги до підлоги розташованого вище поверху, висоту ар'єрсцени - від рівня планшета до низу перекриття. Вказана висота ар'єрсцени приймається за наявності над нею колосникового настилу.												

3.20 Оркестрову яму слід проектувати для сцен С-4, С-6 ÷ С-9, для сцен С-1 ÷ С-3, С-5 і естрад - за завданням на проектування. При цьому слід передбачати можливість перекриття прорізу оркестрової ями, допускається трансформація бар'єра, що її огорожує, і підлоги.

3.21 Авансцена проектується опуклою в зал, прямолінійною або такою, що обгинає передню частину зони місць для глядачів. З авансцени слід передбачати не менше двох східців-сходів або пандусів, що ведуть до проходів залу. Нависання авансцени над оркестровою ямою складає 1/3 її ширини для музично-драматичних і 1/4 - для театрів музичної комедії, опери та балету.

3.22 Для обслуговування робочих галерей і верхньої частини сцен С-4, С-6 ÷ С-9 повинні бути передбачені дві колосникові сходові клітки від рівня підлоги трюму до рівня колосникового настилу (за місткості залу менше 800 місць допускається влаштування таких кліток від рівня підлоги нижньої робочої галереї). Для сцен С-1 ÷ С-3, С-5 допускається передбачати відкриті внутрішні сходи від рівня підлоги нижньої галереї або планшета сцени з обладнанням проходів на загальні сходи.

Приміщення технологічного забезпечення сцени (естради)

3.23 Приміщення технологічного забезпечення слід розміщувати:

- освітлювальні бічні ложі - біля бічних стін залу;
- приміщення виносного софіта - над залом для глядачів;
- світлопроекційну, світлоапаратну - за задньою стіною залу для глядачів;
- приміщення для фронтального виносного освітлення (фронтальну освітлювальну ложу), звукоапаратну, кабінки дикторів і перекладачів, ложу звукооператора - за задньою стіною залу для глядачів або біля цієї стіни з боку залу;
- рирпроекційну - за задньою стіною сцени або ар'єрсцени;
- тиристорну - поблизу сцени.

3.24 Освітлювальні бічні ложі слід розміщувати в зоні, обмеженій кутами (у плані) 55° та 65° до поздовжньої осі залу, з вершиною, розташованою на передній межі авансцени. Ширину прорізу освітлювальної ложі слід приймати не менше 1,8 м.

3.25 Кількість освітлювальних бічних лож із кожного боку залу для глядачів слід приймати:

- для сцен С-6 ÷ С-9 за місткості залу для глядачів 800 і більше місць - не менше двох;
- для сцен С-4 і С-6 за місткості залу менше 800 місць - одна;
- для сцен С-2 ÷ С-5 за місткості залу 600 і більше місць - одна.

Для сцен С-1 ÷ С-3 за місткості залу менше 600 місць, а також для естрад за будь-якої місткості залу допускається передбачати розміщення освітлювальної апаратури на бічних стінах залу для глядачів.

3.26 Відстань від рівня підлоги нижньої освітлювальної ложі до рівня планшета сцени (естради) слід приймати не менше 2,5 м.

Відстань між рівнями підлог лож, розташованих одна над одною, слід приймати не менше 2,5 м. Глибина лож повинна бути не менше 2 м.

3.27 Приміщення виносного софіта заввишки та завширшки не менше 2 м слід розташовувати над залом для глядачів таким чином, щоб оптичні осі освітлювальних приладів розміщувалися в зоні, що обмежена променями до горизонтальної площини: від 50° до 60° з вершиною на відстані 1 м від передньої межі авансцени (бар'єра оркестрової ями) в бік сцени; від 9° до 15-20° з вершиною на рівні верху ігрового порталу, яка відступає на 1 м від червоної лінії вглиб сцени.

Для сцен С-1 ÷ С-3 за місткості залу для глядачів 500 і менше місць допускається передбачати підйомно-опускний софіт. При висоті залу для глядачів зі сценами С-1 ÷ С-3 і естрадами 5,5 м і менше допускається стаціонарне кріплення освітлювальної апаратури до стелі.

3.28 Фронтальну освітлювальну ложу слід розташовувати таким чином, щоб вісь приміщення знаходилася в межах ширини ігрового порталу. У разі неможливості розташування приміщення у вказаних межах слід передбачати два приміщення розміром по фронту не менше 4 м кожне.

Рівень підлоги фронтальної освітлювальної ложі слід влаштовувати не нижче верху ігрового порталу.

3.29 Світлопроекційну слід розташовувати в зоні таким чином, щоб кут відхилення оптичної осі проєктора від нормалі в геометричному центрі будівельного порталу по червоній лінії сцени не перевищував:

- у горизонтальній площині.....9°
- у вертикальній площині при проєкції:
 - зверху вниз.....9°
 - знизу наверх.....3°

3.30 Довжину приміщення світлопроекційної слід приймати, м, не менше, для сцен:

- С-8 і С-9.....5
- С-5 ÷ С-7.....4
- С-1 ÷ С-4, а також естрад Е-4 і Е-6 3

Рівень підлоги світлопроекційної повинен бути вище рівня підлоги частини залу для глядачів, яка прилягає до неї, не менше ніж на 0,9 м.

3.31 Рівень підлоги рирпроекційної слід передбачати на позначці від рівня підлоги ар'єрсцени, що дорівнює половині висоти будівельного порталу.

3.32 Світлоапаратну слід влаштовувати в межах проекції будівельного порталу на задню стіну залу.

Довжину приміщення світлоапаратної слід приймати, м, не менше для сцен:

- С-8 і С-9.....5

- С-3 і С-7, а також естрад Е-5 і Е-6..... 4

Рівень підлоги світлоапаратної повинен бути вище рівня підлоги частини залу для глядачів, яка прилягає до неї, не менше ніж на 0,9 м.

3.33 Рівень підлоги тиристорної слід передбачати не нижче рівня підлоги першої робочої галереї.

3.34 Звукоапаратну, кабінку диктора (мовну) і перекладачів, а також ложу звукооператора (звукорежисера) слід розміщувати із забезпеченням прямої видимості сцени (естради).

Приміщення звукоапаратної допускається передбачати без забезпечення прямої видимості сцени (естради) у випадку, коли видимість забезпечується з ложі звукооператора.

3.35 У трансляційному пункті апаратну звукоорежисера та кабінку диктора (мовну) слід розташовувати суміжно.

Телевізійний напівстаціонар (ТНС) слід розміщувати в цокольному або першому поверсі з виходом назовні. Слід передбачати можливість під'їзду до нього пересувної телевізійної станції та майданчик для стоянки не менше п'яти автомашин. ТНС слід проектувати із двох приміщень апаратних площею не менше 8 м² кожне.

Приміщення технологічного забезпечення кінопоказу

3.36 Склад та загальну площу приміщень кінопроекційної групи слід приймати згідно з таблицею 2. Площа окремих приміщень групи визначається завданням на проектування або проектом відповідно до прийнятого технологічного обладнання.

3.37 Планування та розміри приміщення кінопроекційної наведені у додатку Л. При позначці підлоги кінопроекційної вище 3 м відносно рівня планувальної позначки тротуару слід передбачати підйомник.

Для розташування гучномовців за екраном слід передбачати площадки, а для обслуговування дороги завіси - галереї відповідно до завдання на проектування.

3.38 Проектування технологічних приміщень для відеосистем у будинках культурно-видовищних та дозвілєвих закладів рекомендується здійснювати згідно з НАПБ В.0.1.049-97/930.

Таблиця 2

Найменування приміщень	Склад та загальна площа приміщень, м ² , за кількості кінопроекторів ^{*)}								
	4	2	3	2	2	1	2	1	1
	для 70/35- мм фільмів		для 35-мм фільмів		для 35-мм фільмів	для 16-мм фільмів	для 35-мм фільмів		для 16-мм фільмів
	з ксеноновими лампами						з газорозрядними лампами		
1	2	3	4	5	6	7	8	9	10
Проекційна	+		+	+	+	+ ^{**)}	+	±	- ^{**)}
Перемотувальна ^{***)}	+	+	+	+	-	-	-	-	-
Агрегатна охолодження кінопроекторів ^{****)}	+	+	-	-	-	-	-	-	-.
Кімната кіномеханіка	+	+	+	+	+	+	+	±	-
Радіовузол	н-	+	+	+	+	-	+	.	-
Майстерня кіномеханіка	+	+	+	-	-	-	-	-	-
Санітарний вузол	+	+	+	+	+	+	+	-	-
Загальна площа:	105-120	70-85	60-70	45-60	15-20	15	15-20	15-20	-

^{*)} Кількість кінопроекторів у проекційній кожного залу рекомендується приймати:

- у кінотеатрах цілорічної дії в залах місткістю 600 і більше місць - 4;
- у кінотеатрах цілорічної дії місткістю 200 і більше місць - 3;
- у кінотеатрах сезонної дії, клубах, залах з епізодичним кінопоказом - 2;
- у кінотеатрах цілорічної дії місткістю 200 і більше місць за наявності

безперемотувального пристрою з бобінами (дисками) ємністю не менше 5000 м	- 1 ;
при динамічній проекції для постановочних цілей і для 16-мм фільмів	- 1 .
**) У разі використання для кінопоказу пересувної 16-мм кіноустановки допускається передбачати в залі обгороджене бар'єром місце площею 4 м ² .	
***) У разі встановлення двох кінопроекторів, а також за більшої кількості проєкторів у багатозальних кінотеатрах приміщення перемотувальної для кожного залу допускається не передбачати. При цьому площа проекційної повинна бути збільшена на половину вказаної площі перемотувальної.	
Приміщення кінопроекційної допускається об'єднувати з приміщенням перемотувальної.	
****) Тільки при встановленні кінопроекторів із ксеноновою лампою 5 кВт і більше із водяним охолодженням електродів.	

Приміщення, що обслуговують сцену (естраду). Склади

3.39 Склади при сценах за призначенням поділяються для: об'ємних і станкових декорацій; меблів, бутафорії і реквізиту. Висота складів декорацій, що прилягають до сцени і карманів, для сцен С-4, С-6÷С-9 повинна дорівнювати висоті карманів, а для сцен С-1÷С-3, С-5 - висоті будівельного порталу. Рівень підлоги складів і планшет ігрової площадки повинні бути на одній позначці.

3.40 Прорізи, що з'єднуютьклади декорацій зі сценою (естрадою) і карманами, повинні бути шириною, м, не менше:

- для сцен С-4, С-6÷С-9.....2,5
- для сцен С-1÷С-3, С-5
- та малих демонстраційних комплексів2,0
- для естрад.....1,8

Висота прорізів повинна дорівнювати висоті прорізів карманів для сцен С-4, С-6 ÷ С-9; для сцен С-1÷С-3, С-5 -дорівнювати висоті будівельного порталу мінус 0,5 м, а для естрад- не менше 2,5 м.

3.41 Стационарний сейф для зберігання згорнутих декорацій слід розташовувати під сценою або ар'єрською.

Ширина сейфа з двома рядами полиць-консоль повинна бути не менше 2,7 м, з одним рядом - не менше 1,8 м.

Касетний сейф і його розміри визначаються завданням на проектування.

4 КІНОТЕАТРИ І ВІДЕОКОМПЛЕКСИ

КІНОТЕАТРИ

Комплекс для глядачів

4.1 Розрахункову місткість кінотеатрів для визначення площі приміщень комплексу для глядачів слід приймати: в однозальних кінотеатрах - рівну місткості залу для глядачів, у двозальних^{*)} -місткості більшого залу, у тризальних та з більшою кількістю залів^{*)} - 0,7 загальної місткості всіх залів і комплексів, але не менше місткості найбільшого залу.

^{*)} За умови дотримання інтервалу між початком сеансів у кожному залі.

4.2 Площі приміщень комплексу для глядачів у кінотеатрах на одне місце в залі для глядачів приймаються згідно з таблицею 3. При цьому площі фойє, буфету, кімнати для куріння та санітарних вузлів слід визначати виходячи з розрахункової місткості кінотеатру.

Таблиця 3

Найменування приміщень	Площа на одного глядача, м ² , не менше	Додаткові вказівки
Касовий вестибюль, у тому числі: касові кабінки	0,06-0,07 -	Передбачається в кінотеатрах з місткістю залів 400 місць та більше Площею не менше 2,5 м ² кожна Кількість касових кабін приймається з розрахунку одна кабіна на 400 глядачів
Вхідний вестибюль	0,2	
Вихідний вестибюль	-	За завданням на проектування залежно від планувальних вирішень
Гардеробна	За ДБН В.2.2-9	

Фойє	0,4-0,45	
Фойє дитячих кінотеатрів (залів)	0,6	
Фойє кінотеатрів (залів) із безперервним кінопоказом	0,25	
Буфет	0,2-0,22	
Підсобні приміщення буфету ¹⁾	0,08-0,1	Площею не менше 12 м ²
Бар з підсобними приміщеннями ²⁾	0,06	
Дитяча кімната в тому числі санітарний вузол ²⁾	0,02 -	Площею не менше 24 м ² Площею не менше 4 м ²
Приміщення ігрових автоматів ²⁾	0,1	Площею не менше 30м ²
Приміщення настільних ігор ²⁾	0,04	Площею не менше 24 м ²
Вітальня ²⁾	0,08	Площею не менше 30 м ²
Зимовий сад ²⁾	0,09	Площею не менше 30 м ²
Виставочний зал ²⁾	0,11	Площею не менше 50 м ² , передбачається в багатозальних кінотеатрах
Танцювальний зал (дискотека) із підсобними приміщеннями ²⁾	За 6.8 цих Норм	Місткість 10-20 % від місткості кінотеатру
Переглядовий зал із проєкційною ²⁾	0,08	Площею не менше 40 м ² , передбачається тільки в студійних і прем'єрних кінотеатрах
Приміщення для занять гуртків ²⁾	-	Площею не менше 24 м ² , передбачаються в дитячих, дозвіллевих і студійних кінотеатрах
Кімната для куріння	0,05	
Санітарні вузли ¹⁾	2,0-2,5 м ² на один прилад	Проекуються з розрахунку співвідношення чоловіків і жінок 1:2. Кількість приладів слід приймати: один умивальник на 60 осіб; у чоловічих - один унітаз і два пісуари на 100 осіб; у жіночих - один унітаз на 30 осіб
¹⁾ Вимоги до проектування санвузлів для інвалідів на кріслах-колясках див. у додатку Г. ²⁾ Рекомендований склад приміщень, що визначається згідно з завданням на проектування.		

4.3 Норми площі та вимоги до залів для глядачів кінотеатрів наведені в 3.3 - 3.13.

Естради в залах для глядачів кінотеатрів слід проектувати на підставі завдання на проектування залежно від призначення залу, розмірів передекранного простору та з урахуванням вимог 3.10 і 3.25.

4.4 Норми площі та вимоги до приміщень технологічного забезпечення кінопоказу наведено у 3.36-3.38.

4.5 У кінопроекційній групі приміщень багатозальних кінотеатрів допускається об'єднувати однорідні приміщення. При цьому площі кімнати кіномеханіка, радіовузла, майстерні кіномеханіка та санітарного вузла допускається, а в разі об'єднаної кінопроекційної групи приміщень слід визначати з розрахунку на один зал.

При проектуванні кінотеатрів місткістю 400 і більше місць слід передбачати кімнату інженера та оператора (площею 10м).

Приміщення адміністративно-господарські, виробничі та ті, що обслуговують естраду

4.6 Площі приміщень адміністративно-господарських, виробничих, а також приміщень, що обслуговують естраду, на одне місце в залі для глядачів слід приймати згідно з таблицею 4.

Таблиця 4

Найменування приміщень	Площа приміщень на одного глядача, м ² , не менше, в кінотеатрах		Додаткові вказівки
	цілорічної дії	сезонної дії	
Кабінет директора (головного адміністратора)	10	10	На одну людину

Кімната чергового адміністратора	6	-	-,-
Кабіна старшого касира	4	-	-,-
Кімната бухгалтерії (контора)	0,12	-	Площею не менше 12 м ² кожне приміщення
Кімната методиста		-	
Кімната педагога ¹⁾		-	
Кімната відпочинку персоналу (з гардеробною)		-	
Господарча комора' приміщення для інвентаря	0,09	0,04	Площею не менше 6 м ²
Плакатна, столярна і слюсарна майстерні ²⁾			Площею не менше 4 м ²
Артистичні при естраді (кімната лейстора) ³⁾	0,07	0,03	-
комора при естраді			-
Комора при фойє			-
¹⁾ Передбачається в дитячих кінотеатрах або кінотеатрах з дитячими залами. ²⁾ Передбачається в кінотеатрах на 300 місць і більше. ³⁾ Передбачається в кінотеатрах з універсальними залами не менше двох приміщень площею не менше 12 м кожне із санвузлом та душовою.			

ВІДЕОКОМПЛЕКСИ

4.7 Відеоконплекси складаються з відеозалів, відеотек. Розрахункова місткість відеоконплексів визначається одночасною кількістю відвідувачів усіх приміщень, у яких здійснюється перегляд, обмін (приймання і видача) відеокасет.

4.8 Відеозали поділяються на загального та індивідуального (відеокабіни) призначення. Кількість місць слід приймати:

- у відеозалах загального призначення.....25-100
- індивідуального призначення.....4-8

4.9 Види демонстрування відеопрограм з одноканальним і багатоканальним відтворенням звуку можуть бути на екран (підвісний і стаціонарний), на відеомонітор (групу відеомоніторів) тощо і визначаються завданням на проектування.

4.10 Відеозали індивідуального призначення (відеокабши) призначені для демонстрації програм, записаних на відеоносії: відеокасети і відеодиски. Площа відеокабши приймається з розрахунку 2,0-2,5 м² на одного глядача. Перегляд програм у відеокабінах здійснюється на відеомонітор з одноканальним відтворенням звуку.

Мінімальна відстань від екрана відеомонітора до глядача приймається 2 м, максимальна - 6 м. У відеокабінах розміщуються побутові або театральні крісла із шириною між осями підлокітників 0,6 м. Відстань між спинками крісел передбачається в межах 1,1-1,3 м.

4.11 Рекомендований склад і площі приміщень відеотеки визначають за таблицею 5 і відповідно до завдання на проектування (з урахуванням обсягу зберігання і кількості виданих відеокасет).

Таблиця 5

Найменування приміщень	Одиниця виміру	Площа на одного відвідувача, м ² , не менше	Додаткові вказівки
Ділянка видачі і приймання касет	Одна операція (видача або приймання)	0,15	Площею не менше 6 м ²
Зал для відвідувачів	-"	0,6-0,7	Площею не менше 12 м ²
Зберігання відеокасет	Одна одиниця зберігання	0,005	Площею не менше 8 м ²
Головний адміністратор	Приміщення	-	Площею не менше 12 м ²
Кімната персоналу	-"	-	Площею не менше 12 м ²

Приміщення зберігання відеокасет повинні мати відокремлений вихід у коридор, а зал для відвідувачів - відокремлений вихід із будинку.

4.12 Площі вестибюлів, фойє, буфетів, приміщень для куріння, санітарних вузлів і адміністративно-господарських приміщень відеокomплексів приймаються відповідно до завдання на проектування згідно з НАПБ В.01.049-97/930.

5 ТЕАТРИ

5.1 Місткість залу для глядачів у великому демонстраційному комплексі залежно від призначення театру рекомендується приймати:

- в драматичному театрі - від 300 до 800 місць
- в музично-драматичному театрі - від 500 до 1000 місць
- в театрі музичної комедії - від 800 до 1200 місць
- в театрі опери та балету - від 1200 до 1500 місць

Комплекс для глядачів

5.2 Склад і норми площ приміщень комплексу для глядачів на одне місце в залі для глядачів слід приймати згідно з таблицею 6.

5.3 У тому випадку, якщо в складі приміщень комплексу для глядачів театру передбачається музей, його загальну площу слід приймати з розрахунку не менше 0,2 м² на одне місце в залі для глядачів, у тому числі: експозиційне приміщення - 0,14 м², фондосховище з кімнатою (місцем) для роботи - 0,06 м². Можливе розміщення експозицій музею на площі фойє зі збільшенням останнього на 0,05 м² на одне місце в залі для глядачів.

5.4 У театрах з великим і малим залом (залами) для визначення кількості відвідувачів комплексу для глядачів (фойє, буфеті, кімнатах для куріння, музеї, санітарних вузлах, а також у гардеробній) слід брати до уваги і місткість малого залу. За наявності окремого комплексу для глядачів малого залу (залів) місткість групи загальних приміщень комплексів для глядачів визначається виходячи із місткості всіх залів.

Таблиця 6

Найменування приміщень	Площа на одного глядача, м ² , не менше	Додаткові вказівки
Касовий вестибюль, у тому числі: касові кабінки	0,05-0,06 -	Площею не менше 3 м ² за відсутності сейфа і 4,5 м ² за наявності сейфа; кількість касових кабінки приймається з розрахунку одна кабінка на 500 глядачів великого та малого (малих) залів. При цій групі приміщень необхідно передбачати санітарний вузол на один унітаз і один умивальник
кімната чергового адміністратора	-	Площею не менше 12м ²
Вхідний і розподільний вестибюлі	0,35-0,4	
Гардеробна	0,1	
Місце зберігання сумок і портфелів	0,04	
Фойє ^{*)}	0,6-0,7 ^{**)}	
Кулуари	0,25-0,3	Площа кулуарів уточнюється розрахунком евакуаційних виходів із залу для глядачів і будинку згідно з вимогами 14.9÷4.11 цих Норм
Буфет (зал із стійкою)	0,22-0,25 ^{**)}	Склад приміщень та їх площу уточнювати за нормативами підприємств громадського харчування
Підсобні приміщення буфету (доготовельна, мийна, комора і тарна)	0,08-0,1	
Кімната для куріння	0,1-0,12	

Санітарні вузли	У середньому 2,5 м ² на один прилад	Визначається розрахунком виходячи із співвідношення кількості чоловіків і жінок 1:2. Кількість приладів у санвузлах слід приймати: один умивальник на 60 осіб; у чоловічих - один унітаз і два пісуари на 70 осіб; у жіночих - один унітаз на 20 осіб
Кабінет головного адміністратора, приміщення розповсюджувачів квитків і відпочинку персоналу	0,07	При вказаних приміщеннях слід передбачати санітарний вузол за розрахунком, але не менше одного санвузла на один унітаз і один умивальник
<p>*) Допускається за завданням на проектування передбачати додатково комору при фойє і дитячу кімнату.</p> <p>**) При проектуванні театрів, у яких передбачається проведення нетеатральних заходів (клубна і студійна роботи, святкові і прем'єрні форми роботи, фестивалі, розваги дошкільників під час перегляду спектаклю батьками, проведення громадських заходів), допускається збільшення площі фойє і буфету на підставі завдання на проектування.</p>		

Демонстраційний комплекс

Сцени

5.5 Сцени з колосниками слід передбачати згідно з таблицею 7 або завданням на проектування. Розміри сцен і вимоги до них необхідно приймати згідно з таблицею 1, а щодо кінопроекційної - з таблицею 2.

Таблиця 7

Місткість великого залу для глядачів, місць	Сцена
До 600	С-4
Від 500 до 800	С-6
Від 700 до 1200	С-7
Від 11 00 до 1500	С-8
1500 та більше	С-9

5.6 Розміри оркестрової ями слід приймати за таблицею 8.

Таблиця 8

Жанр театру	Ширина, м, не менше	
	оркестрової ями	прорізу
Драматичний та музично-драматичний	3	2
Музичної комедії	4,5	3,5
Опери та балету	6	4,5

Висоту оркестрової ями (від рівня підлоги до низу, ви ступнях конструкцій) слід приймати 2,1-2,4 м.

Площу на одного артиста оркестру слід приймати не менше 1,3 м². Рекомендується передбачати перекриття оркестрової ями і її трансформацію.

Приміщення, що обслуговують сцену

5.7 При сцені слід передбачати два приміщення для очікування виходу на сцену і розташовувати їх суміжно зі сценою, як правило, поблизу її стику із залом для глядачів.

Площу приміщень для очікування виходу на сцену слід визначати з розрахунку одночасного перебування артистів та приймати на одного артиста в кожному приміщенні, м², не менше: для драматичних та музично-драматичних театрів - 1,7; для театрів музичної комедії - 1,8; для театрів опери та балету - 1,9.

При приміщеннях для очікування виходу на сцену або поблизу них необхідно передбачати санітарні вузли.

5.8 Площі артистичних вбиралень на одного артиста слід приймати згідно з таблицею 9.

Таблиця 9

Кількість артистів у приміщенні	Площа артистичної вбиральні на одного артиста, м ² , не менше	
	для драматичних артистів і вокалістів	для артистів балету
1	9	11
2	6	7,5
3	4,5	5,5
4	3,5	4,5
6	3	3,5
12 ²⁾	-	3
<p>¹⁾ Площа приміщень на одного-чотирьох артистів наведена з розрахунку: один санітарний вузол (один унітаз, один умивальник і один душ) на дві артистичні вбиральні. В разі проектування подібного санітарного вузла для кожної артистичної вбиральні її площу слід збільшувати на 10 %.</p> <p>²⁾ При проектуванні драматичних театрів, як правило, не передбачається.</p>		

5.9 Призначення і кількість репетиційних залів, а також їх розміри (довжина, ширина, висота), м, слід приймати згідно з таблицею 10.

5.10 Склад та площі приміщень при студійно-репетиційному залі приймаються за завданням на проектування.

5.11 Склади чергові та поточного репертуару слід розмішувати в основній будівлі. Розміщення резервних складів визначається завданням на проектування.

5.12 Чергові склади об'ємних та станкових декорацій повинні прилягати до сцени і карманів.

Таблиця 10

Найменування приміщень	Основні параметри репетиційних залів (довжина, ширина, висота), м						
	Драматичний та музично-драматичний театри ¹⁾			Театр музичної комедії		Театр опери та балету	
	С-4	С-6	С-7	С-7	С-8	С-8	С-9
Репетиційні зали:							
великий	9×9×5	12×12×6	15×15×6	15×15×6	18×18×7,5	18×18×7,5	21×21×7,5
малий	9×6×3,6	9×9×3,6	12×12×5	12×12×5	15×12×6	15×12×6	15×15×6
балету				15×9×4,5	18×12×4,5	18×12×4,5	18×15×4,5 18×15×4,5
оркестру				9×6×4,2	12×9×5,1	15×9×5,7	15×12×6
хору				6×6×4,2	9×6×4,2	9×6×4,2	12×9×4,2 9×9×4,2
<p>¹⁾ При проектуванні драматичного та музично-драматичного театрів допускається передбачати за завданням на проектування репетиційно-фізкультурний зал. У разі проектування музично-драматичного театру для двох труп (драматичної і музичної) рекомендується передбачати за завданням на проектування зали для репетицій: балету, оркестру, хору.</p> <p>Примітка. Розміри в плані вказано в осях будівельних конструкцій, висота - від підлоги до низу виступних конструкцій перекриттів.</p>							

Приміщення для адміністративного, інженерно-технічного та обслуговуючого персоналу

5.13 Площі приміщень для адміністративного і художнього керівництва слід приймати за завданням на проектування - з урахуванням штатного розпису для даного театру, але не менше 12м² кожне.

5.14 Норми площі робочих кімнат інженерно-технічного персоналу на одного співробітника, м², слід приймати: кабінетів для бухгалтерії, адміністративного та інженерного персоналу - не менше 6,0; кімнат обслуговуючого та технічного персоналу - 2,0.

5.15 Площі санітарно-гігієнічних приміщень у комплексах приміщень (демонстраційному, що обслуговують сцену, адміністративно-господарських та виробничих) слід визначати з розрахунку: санітарні вузли - один унітаз і один пісуар на кожні 25 Чоловіків; один унітаз на кожні 15 жінок; один умивальник на кожні 30 осіб; душові - одна душова кабіна на кожні вісім осіб (артистів і робітників сцени); кімната особистої гігієни жінок - один гігієнічний душ на кожні 100 жінок; при чисельності жінок від 14 до 100 необхідно передбачати одну кабіну з гігієнічним душем, розташовану при жіночій вбиральні з входом із умивальної.

Примітка. При визначенні загальної кількості людей для розрахунку приладів не повинна враховуватись кількість артистів, для яких при артистичних вбиральнях передбачені санітарні вузли та душові.

5.16 Площу службового буфету слід визначати з розрахунку 12 місць на кожні 100 працюючих у театрі.

Виробничі приміщення

5.17 Розміри живописно-декораційної майстерні (у чистоті) слід приймати згідно з таблицею 11. Оглядові містки шириною 0,8-1,0 м слід розташовувати на висоті 3,5 м від рівня підлоги.

Таблиця 11

Сцена	Розміри живописно-декораційної майстерні, м, не менше	
	довжина	ширина
С-4	23	9
	17	12
С-6	27	10
	19	14
С-7	31	12
	23	16
С-8	37	13
	25	19
С-9	41	14
	27	21

5.18 Розміри (в чистоті) приміщень для монтажу станкових декорацій слід приймати згідно з таблицею 12.

Таблиця 12

Сцена	Розміри приміщень монтажу станкових декорацій, м, не менше	
	довжина	ширина
С-4	11	7,5
С-6	12	8
С-7	14	9
С-8	16	10
С-9	18	11

5.19 Висоту виробничих приміщень (в просвіті) слід приймати, м, не менше: столярної, слюсарної, розпису тканин, бутафорських майстерень - 3,6; живописно-декораційної майстерні та скульптурної дільниці бутафорської (20 % площі майстерні) - 5,6; приміщення для монтажу станкових декорацій - висоти карману сцени.

5.20 У складі комплексу для глядачів і демонстраційного комплексу допускається передбачати приміщення бару, вітальні, зимового саду, аудиторій тощо згідно з завданням на проектування.

6 КЛУБИ, ЦЕНТРИ ДОЗВІЛЛЯ

6.1 У складі клубів, центрів дозвілля передбачаються, як правило, такі функціональні групи приміщень:

- комплекс для глядачів;
- демонстраційний комплекс;
- клубний комплекс;

група приміщень відпочинку та розваг; лекційно-інформаційна група приміщень; гуртково-студійна група приміщень; група фізкультурно-оздоровчих приміщень.

Рекомендований склад і розрахункова кількість відвідувачів функціональних груп приміщень клубного комплексу наведені у додатку Е.

Комплекс для глядачів

6.2 Склад і норми площі комплексу для глядачів на одне місце в залах для глядачів слід приймати згідно з таблицею 13.

Таблиця 13

Найменування приміщень	Площа на одного глядача/відвідувача, м ² , не менше	Додаткові вказівки
Касовий вестибюль, у тому числі: касові кабінки	0,05-0,06 -	Передбачається за сумарної місткості залів для глядачів 400 місць і більше Площею не менше 2,5 м ² . Кількість касових кабін визначається з розрахунку: одна кабіна на 400 місць у залах для глядачів
Кабінет чергового адміністратора	-	Площею не менше 6 м ²
Вхідний вестибюль ¹⁾ , у тому числі: комплексу для глядачів клубного комплексу	0,2-0,3 0,3 на одного глядача 0,15 на одного відвідувача клубного комплексу	
Гардеробна за бар'єром	0,08-0,1	
Кімната для куріння	0,05-0,07	
Санітарні вузли: комплексу для глядачів клубного комплексу	2,0-2,5 на один прилад	Проектуються з розрахунку рівного співвідношення чоловіків і жінок Кількість приладів у санвузлах слід приймати: в чоловічих - один унітаз, два пісуари, один умивальник на 100 чоловіків; у жіночих - два унітази, один умивальник на 50 жінок З розрахунку: один унітаз, один пісуар, один умивальник на 150 чоловіків; два унітази, два умивальники на 150 жінок
Фойє-вестибюль	0,4-0,45	
Фойє-зал для масових заходів	0,5-0,63	При центрах культури за завданням на проектування
Буфет або буфетна стойка у фойє чи фойє-вестибюлі з підсобними приміщеннями		З розрахунку 12-15 % відвідувачів комплексу для глядачів
Комора меблів при фойє	0,02	Площею не менше 10 м ²
Кулуари	0,25	Передбачаються при проектуванні театральні-концертного залу
Комора для інвентаря та меблів при залі	0,05	Площею не менше 10 м ² . Слід передбачати при залах з горизонтальною підлогою

¹⁾ Вестибюльна група приміщень може бути загальною для всієї будівлі або передбачатися на дві-три групи приміщень для відвідувачів чи в кожній з функціональних груп.

Демонстраційний комплекс

Естради і сцени

6.3 Види естрад і сцен залежно від типу клубу, центру дозвілля і місткості залу для глядачів

слід приймати згідно з таблицею 14, а їх розміри - згідно з таблицею 1, для кіноконцертного залу - згідно з завданням на проектування.

Допускається проектувати відкриті до залу естради з розмірами, не менше від указаних у таблиці 1.

Оркестрову яму для сцен С-1 ÷ С-3 і С-5 та естрад слід проектувати розмірами, м, не менше: ширина 2,5, ширина прорізу - 1,7, висота (до низу виступних конструкцій) - 1,9.

Розміри оркестрової ями для сцен С-4 та С-6 рекомендується приймати згідно з 5.6 цих Норм.

В фойє, танцювальних залах і аудиторіях допускається влаштування естрад, розмір яких повинен бути не менше 4 × 3 м.

При сценах С-1 ÷ С-6 і естрадах Е-4 ÷ Е-6 необхідно, а при естрадах Е-1 ÷ Е-3 рекомендується передбачати приміщення очікування виходу на сцену відповідно до 5.7 цих Норм.

Таблиця 14

Місткість залу для глядачів, місць	Тип естради або сцени ¹⁾	
	театральний-концертний зал	універсальний концертно-танцювальний зал
Від 100 до 200	-	Е-1, Е-2, Е-3
Понад 200 до 300	Е-2, Е-3	Е-2, Е-3, Е-4
Понад 300 до 500	Е-3, Е-4, С-1, С-2, С-3	Е-3, Е-4, Е-5
Понад 500 до 700	Е-4, Е-5, С-2, С-3, С-5	-
Понад 700 до 1000	Е-5, Е-6, С-3, С-4, С-5, С-6	-

¹⁾ Сцени С-4 та Об передбачаються в об'єктах для будівництва у містах, що не мають будинку театру. Естради допускається обладнувати містками. Для естрад Е-2 ÷ Е-6 допускається не передбачати будівельний портал, що відділяє авансцену від естради завісою.

Приміщення технологічного забезпечення сцени (естради), приміщення, що обслуговують сцену (естраду), і виробничі

6.4 Склад і площі приміщень технологічного забезпечення сцени (естради), приміщень, що обслуговують сцену (естраду), і виробничих слід приймати згідно з таблицею 15.

Таблиця 15

Найменування приміщень	Одиниця виміру	Площа ¹⁾ , м ² (або % від площі сцени) ³⁾ , не менше				Додаткові вказівки
		при естраді		при сцені		
		Е-1, Е-2	Е-3 ÷ Е-6	С-1÷С-3, С-5	С-4, С-6	
1	2	3	4	5	6	7
Звукоапаратна ²⁾	м ²	-	6	12	18	
Кабіна диктора (мовна)	-, -, -	-	-	-	8	
Світлопроекційна ²⁾	-, -, -	-	12	12	18	За місткості залу 500 і більше місць
Кінопроекційна ²⁾	-, -, -	На два кінопроектори				Див. Табл. 2
Світлоапаратна ²⁾	-, -, -	12	15	15	18	За місткості залу 500 і більше місць
Тиристорна		-	-	25	35	
Суміщена світлоапаратна та тиристорна			20	30	40	Для сцен - за місткості залу 500 і менше місць; для естрад - за місткості залу 400 і більше місць
Кімната відпочинку робітників сцени	-, -, -	-	-	12	12	
Санвузли з умивальниками в шлюзі	-, -, -	4	6	6	6	

Душові	-,,-		4	8	16	
Костюмерні ³⁾	%	15	15	15	15	Слід передбачати за місткості залу 300 і більше місць
Гридерно-перукарські ³⁾	%	5	5	5	5	Площею не менше 10 м ²
Склади об'ємних та станкових декорацій, сценічної електроапаратури, меблів, бутафорії і реквізиту ³⁾	-,,-	15	25	40	55	
Кімната художника ³⁾	-,,-	-	15	15	15	Площею не менше 40 м ²
Столярна майстерня ³⁾	-,,-	-	10	10	10	Площею не менше 30 м ²
Механічна майстерня ³⁾	-,,-	-	5	5	5	Площею не менше 10м ²
Сейф згорнутих декорацій	-	-	-	-	-	Згідно з 3.39 цих Норм
¹⁾ Для об'єктів, що призначені для постійних театральних гастролей, допускається змінювати склад та збільшувати площі приміщень згідно з завданням на проектування. ²⁾ Дозується розташовувати в загальному приміщенні світлопроеційну та світлоапаратну, за місткості залу для глядачів до 700 місць дозується розташовувати і кінопроеційну, а за місткості залу до 400 місць -також і звукоапаратну. ³⁾ Відсотки слід визначати від площі сцени.						

6.5 Артистичні вбиральні слід передбачати за місткості залу 200 і більше місць; за меншої місткості для цієї мети слід використовувати кімнати для роботи гуртків.

Площу артистичних вбиралень необхідно визначати з розрахунку 10 м² на кожні 100 місць у залі для глядачів, але не менше дізох площею 15м² кожна.

6.6 У універсальних залах допускається передбачати трансформацію для багатофункціонального їх використання з урахуванням влаштування необхідних для цієї мети складських і технологічних приміщень та встановлення спеціального обладнання.

6.7 В універсальному концертно-танцювальному залі слід передбачати горизонтальну ділянку підлоги перед естрадою (сценою), яка б давала можливість використовувати її для проведення масових заходів (свята, зустрічі, вечори відпочинку, танцювальні вечори, дискотеки, ділові ігри, симпозиуми, лекції, аукціони тощо).

Клубний комплекс

Група приміщень для відпочинку та розваг

6.8 Норми площі приміщень для відпочинку та розваг на одного відвідувача слід приймати згідно з таблицею 16.

Таблиця 16

Найменування приміщень	Площа на одного відвідувача, м , не менше	Додаткові вказівки
1	2	3
Вітальня	1,6-2,4	Площею не менше 30 м ²
Зимовий сад	2,4-3,6	Площею не менше 30 м ²
Бар з підсобними приміщеннями	2-2,7	Уточнювати згідно з вимогами до підприємств громадського харчування
Ігрові: гральних автоматів настільних ігор	4-6 1,6-2,4	Площею не менше 30 м ²
Більярдна	2,4-3,6	Площею не менше 30 м ²

6.11 Норми площі гуртково-студійної групи приміщень на одного відвідувача слід приймати згідно з таблицею 18.

Таблиця 18

Найменування приміщень	Площа на одного відвідувача, м, не менше	Додаткові вказівки
Приміщення гуртків:		
хорового та за інтересами	1,4-1,8	
універсального призначення, театральнo-драматичного, образотворчого мистецтва, технічного (без великогабаритного обладнання), кіно-, фотогуртки	2,0-3,6	
культури побуту (домоводства), оркестрового, музичних ансамблів	2,5	
танцювального, циркового, технічного (з великогабаритним обладнанням), художніх промислів та ремесел	4-6	
Комори, вбудовані шафи	0,1 площі приміщень гуртків	Додатково до площі гуртків образотворчих, кіно-, фото, оркестрового, художніх промислів та ремесел; в решті випадків - на площі гуртків
Кімнати керівників гуртків	-	Одне приміщення на 100-150 учасників гуртків площею не менше 12 м ²
Роздягальні з душовими при залах хореографії, циркового мистецтва, драматичної студії	1,4-1,5	

6.12 Висоту приміщень, наведених у табл. 16-18, до низу виступних конструкцій слід приймати, м, не менше:

3,6 - у танцювальному залі, аудиторії, виставочному залі, зимовому саду, залі свят та обрядів; 4,2-4,8 - у приміщенні танцювального гуртка та залі фізкультурно-оздоровчих занять; 6,0 - у приміщенні циркового гуртка.

Група фізкультурно-оздоровчих приміщень

6.13 Основні та допоміжні приміщення фізкультурно-оздоровчих споруд слід проектувати за вимогами ДБН В.2.2-13. Орієнтовні розміри та пропускна спроможність приміщень і залів для різних видів фізкультурно-оздоровчих занять наведені у таблиці 19.

Таблиця 19

Вид занять	Розмір приміщення, м, не менше		Найменша висота від підлоги до низу виступних конструкцій стелі, м	Пропускна спроможність, люд. у зміну
	довжина	ширина		
1. Групові заняття із загальнофізичної підготовки (включаючи ігри з м'ячем)	18	12(9)	4,8	20
	24	12	6	25
2. Ритмічна гімнастика, хореографія, жіноча оздоровча гімнастика	12	12	3,9	25
	9	9	3,9	15
3. Настільний теніс (на один стіл)	6	4	2,7	4
4. Елементи боротьби	12	9	3,9	12
	5	9	3,9	15

5. Заняття з використанням тречажерів і снарядів для розвитку сили і витривалості*	Площею не менше 25м ²	3,9	Одна на кожну одиницю обладнання чи снаряд
*) Розміри приміщень цієї групи визначаються залежно від кількості відвідувачів згідно з завданням на проектування із розрахунку 4,5 м ² на кожний вид обладнання чи снаряд.			

6.14 Площі роздягалень із зберіганням домашнього одягу в закритих шафах наведено у таблиці 20 (при цьому врахована необхідна кількість місць, проходів належної ширини, а також розміщення в роздягальні мийки для ніг та умивальника).

Таблиця 20

Контингент тих, хто займається в залі	Площа роздягальні на одну людину, м ² , за кількості тих, хто одночасно користується цією роздягальнею			
	менше 20	від 20 до 30	від 31 до 50	більше 50
Діти до 10 років	2,8	2,6	-	-
Діти старші 10 років і дорослі	2,1	1,8	1,7	1,5

6.15 При приміщеннях для фізкультурно-оздоровчих занять для зберігання переносного обладнання та інвентаря слід передбачати інвентарні.

6.16 Приміщення для відпочинку тих, хто займається, слід приймати з розрахунку 3,0 м² на одне місце (площею не менше 24 м²), кількість місць складає 15 % пропускної спроможності приміщень (залів).

6.17 Кімнати інструкторів (тренерів) рекомендується передбачати загальними (для чоловіків і жінок) із розміщенням у них кабінки для переодягання площею 1,0 м², при цьому площа кімнат визначається з розрахунку 2,5 м² на одне місце, але не менше 12 м² кожна.

6.18 У центрах дозвілля можливо розміщення приміщень медико-відновлювального призначення. При їх проектуванні слід керуватися нормативними документами з проектування лікувальних, фізкультурно-оздоровчих та спортивних споруд.

6.19 Санітарно-гігієнічні вузли і душові фізкультурно-оздоровчого комплексу слід приймати згідно з вимогами ДБН В.2.2-13.

6.20 Площі службових і адміністративно-господарських приміщень на одного відвідувача клубу, центру дозвілля слід приймати:

- кімнати адміністративного та обслуговуючого персоналу. . . . 0,03 м², але не менше 12м²;
- приміщення клубного активу 0,02 м², але не менше 12м²;
- господарські комори.....0,01-0,03 м², але не менше 10 м².

7 НОРМАТИВНІ НАВАНТАЖЕННЯ ДЛЯ РОЗРАХУНКУ КОНСТРУКЦІЙ

7.1 Будівельні конструкції у будинках та спорудах культурно-видовищних та дозвілєвих закладів слід проектувати згідно з вимогами ДБН В.1.1-5, ДБН В.1.1-7, СНиП II-7, СНиП II-12, СНиП II-22, СНиП II-23, СНиП II-25, СНиП 2.01.07, СНиП 2.01.15, СНиП 2.02.01, СНиП 2.03.01, СНиП 2.03.03, СНиП 2.03.06, ГОСТ 27751. Нормативні навантаження для розрахунку конструкцій будинків кінотеатрів, відеокомплексів, театрів, клубів, центрів дозвілля слід приймати за дійсними навантаженнями, але не менше зазначених у таблиці 21.

Таблиця 21

Назва приміщення або конструкції	Нормативне навантаження, кПа (кН/м ²)	Коефіцієнт надійності за навантаженням
Приміщення комплексу для глядачів, репетиційні зали, приміщення для занять артистів	4	1,3
Живописно-декораційна, столярна та слюсарно-механічна майстерні, приміщення для монтажу декорацій, пральні та фарбувальної, склади, коридори, балкони та тераси	4	1,3
Сцена	5	1,3
Естрада, авансцена, ар'єрсцена та карман	4	1,3

Приміщення світлоапаратної, світлопроекційної та кінопроекційної, приміщення звукофікації, радіо, телебачення та зв'язку, пожежного поста-диспетчерської	За дійсним навантаженням, але не менше 3	1,3
Насосна пожежного та господарського водопроводів, приміщення електроприводів сцени, тиристорна, вентиляційні камери, автотрансформаторна, дросельна	За дійсним навантаженням, але не менше 4	1,3
Інші приміщення	2	1,4
Горищні перекриття та підвісні стелі	Вага обладнання плюс $0,75 \text{ кН/м}^2$	1,4
Колосниковий настил	1	1,4
Робочі галереї сцени	За дійсним навантаженням, але не менше 3	1,3
Перехідні та освітлювальні містки сцени	За дійсним навантаженням плюс $0,75 \text{ кН/м}^2$ на обслуговуючий персонал	1,4
Сталеві балки для встановлення блоків декораційних підйомів	За дійсним навантаженням	1,3
Елементи колосникового настилу на зосереджене навантаження в середині прогону	1	1,4
Консолі полиць сейфа для зберігання згорнутих декорацій	3	1,3
Клапани та засувка люка-провалу	5 Вертикальне нормативне навантаження	1,3
Каркас протипожежної завіси (можливо з кожного боку), протипожежні двері складів та штори в прорізах	0,04 Горизонтальний нормативний тиск	1,2
Примітка. Горизонтальні нормативні навантаження на перила (огорожі) сходів, балконів, терас будинку театру і робочих галерей сцени, а також перехідних містків слід приймати $1,5 \text{ кН/м}$ з коефіцієнтом надійності за навантаженням 1,2.		

7.2 Нормативне вертикальне навантаження для обертового круга та кільця сцени (врізних чи барабанних) з коефіцієнтом надійності за навантаженням 1,3 слід приймати, кПа (кН/м):

- для планшета (настилу).....5
- для балок та стояків.....3
- для настилу і балок трюму барабанних (врізних) круга та кільця.....1

Нормативне горизонтальне навантаження на планшет круга та кільця з коефіцієнтом надійності за навантаженням 1,3 слід приймати $0,06 \times 5 = 0,3 \text{ кН/м}^2$ (де 0,06 - коефіцієнт тертя).

7.3 Нормативне навантаження на планшет виїзної площадки (хури) з коефіцієнтом надійності за навантаженням 1,3 слід приймати 2 кН/м^2 .

7.4 Нормативне навантаження від декоративних, софітних і індивідуальних підйомів з коефіцієнтом надійності за навантаженням 1,2 слід приймати, кН/м²:

- декораційних.....4
- індивідуальних підйомів.....5
- софітних - за фактичним навантаженням від ваги ферм і обладнання

При цьому слід враховувати коефіцієнт надійності за навантаженням 1,2 на динамічне навантаження від пересування сценічного обладнання і коефіцієнт зниження при сполученні навантажень 0,8 на неодномоментність завантаження сценічного обладнання.

8 АКУСТИКА ЗАЛІВ І ЗАХИСТ ПРИМІЩЕНЬ ВІД ШУМУ

8.1 Для забезпечення умов акустичного комфорту в залах слід виходити з об'єму повітря на одне місце для глядача залежно від призначення залу (аудиторій, ЗЕШІВ для глядачів), м³:

драматичних театрів.....	4-5
- музично-драматичних і театрів музкомедії.....	5-7
- клубів, центрів дозвілля, універсальних залів	4-7
- опери та балету.....	6-8
- кінотеатрів, відеозалів.....	4-6

8.2 Розміри, форма й обриси поверхонь залів і аудиторії! повинні сприяти рівномірному розподілу ранніх (в основному, перших) інтенсивних відбиттів у зоні місць для глядачів, підвищенню дифузності звукового поля і виключати можливість виникнення концентрації звукових відбиттів та луни.

8.3 В аудиторіях і залах для глядачів необхідно забезпечити ранніми інтенсивними відбиттями місця для глядачів, розташовані на відстані більше радіуса гучності. Запізнення перших відбиттів для залів з мовними програмами не повинно бути більше 30 мс, для залів з музичними програмами - не більше 80 мс.

8.4 Рекомендований час реверберації в залах різного призначення визначається для частот 500-2000 Гц залежно від об'єму приміщення.

Акустичний розрахунок необхідно вести для 75 % заповнення залу глядачами.

Розрахунки акустичних параметрів необхідно робити в частотному діапазоні 63-6000 Гц ^{*)} Допускається відхилення розрахованої частотної характеристики часу реверберації від оптимальної на ± 10 %.

^{*)} За відсутності даних по коефіцієнтах звукопоглинання оздоблювальних матеріалів на частотах менше 125 Гц і більше 4000 Гц допускається вести акустичний розрахунок в діапазоні 125 ÷ 4000 Гц.

Для залів драматичних, музично-драматичних і лялькових театрів допускається зменшення часу реверберації на частоті 125 Гц до 25 %, а для залів театрів опери та балету, театрів музичної комедії і концертних залів - збільшення на частоті 125 Гц до 25 %.

Таблиця 22

Приміщення	Середні у залі рівні звукового тиску у дБ в октавних смугах із середньгеометричними частотами, Гц								Рівні шуму, дБА
	63	125	250	500	1000	2000	4000	8000	
Кінозал	63	52	45	39	35	32	30	28	40
Кінопроекційна (для формату 35 мм)	87	79	72	68	65	63	61	59	70
Фойє	75	66	59	54	50	47	45	43	55

8.5 У залах кінотеатрів та відеозалах необхідно передбачати для стіни за екраном опорядження, що поглинає звук, з коефіцієнтом звукопоглинання на середніх частотах не менше 0,6 у діапазоні частот від 63 Гц і вище.

8.6 Рівень фонового акустичного шуму під час кінопоказу при відсутності глядачів, вимкненій апаратурі звуковідтворення, працюючих електророзподільній апаратурі, кінопроекторах із фільмокопією, установках опалення, вентиляції і кондиціонування повітря не повинен перевищувати значень, наведених у таблиці 22.

8.7 Вентиляційні камери, насосні й інші приміщення з інженерним обладнанням, що є джерелом шумів і вібрацій, не допускається розташовувати над, під і суміжно з залами для глядачів і репетиційними, естрадами, студіями звукозапису, апаратними й іншими приміщеннями, які вимагають захисту від шуму.

8.8 При розрахунку проникаючого шуму необхідно враховувати шуми від джерел шуму в суміжних приміщеннях, приміщеннях над та під тими, які захищаються, шумів ззовні, якщо приміщення, яке захищається, має зовнішню стіну, та від припливної та витяжної систем вентиляції.

8.9 Через студію та апаратну звукозапису не допускається транзитне прокладання санітарно-технічних мереж (вентиляційних коробів, каналізації, водопроводу).

8.10 Допустимий рівень шуму в залі, студії звукозапису і в апаратних повинен бути згідно з вимогами СНиП II-12, СТ СЭВ 4867 та ВНТП-212 з врахуванням СанПиН 3077.

9 ВОДОПОСТАЧАННЯ І КАНАЛІЗАЦІЯ

9.1 У будинках та спорудах культурно-видовищних та дозвіллевих закладів слід передбачати господарсько-питне, протипожежне та гаряче водопостачання, каналізацію і водостоки.

9.2 У будинках кінотеатрів, відеокomплексеів, театрів, клубів, центрів дозвілля гарячу воду слід

подавати в буфети, санітарні вузли, кінопроекційну, артистичні вбиральні, душові, гримерні-перукарні, кімнату лікаря, виробничі майстерні, а в гуртково-студійні та інші приміщення - згідно з завданням на проектування.

9.3 Господарсько-питне, протипожежне і гаряче водопостачання, каналізацію та водостоки слід проектувати згідно з вимогами ДБН В. 1.1-7, ДБН В.2.5-13, СНиП 2.04.01, СНиП 2.04.02, ВСН 52, а також вимогами цього розділу і розділу 14.

9.4 Внутрішні водопровідні мережі будинків кінотеатрів, відеокомплексів, клубів, центрів дозвілля з естрадами слід передбачати об'єднаними: господарсько-питними - протипожежними.

Внутрішні водопровідні мережі будинків театрів, клубів, центрів культури та дозвілля зі сценами повинні бути відокремленими: господарсько-питні та протипожежні.

Об'єднання мереж можливо у випадках, коли міський водопровід забезпечує подавання розрахункової витрати води з напором, необхідним для роботи протипожежних пристроїв.

9.5 Внутрішні водопровідні мережі слід виконувати: з одним вводом - у кінотеатрах, відеокомплексах, клубах, центрах дозвілля з естрадами за кількості встановлюваних пожежних кранів не більше 12; з двома вводами - у цих же будинках та спорудах за кількості встановлюваних пожежних кранів більше 12, а також у театрах, клубах, центрах дозвілля зі сценами. При двох вводах приєднання до зовнішньої кільцевої водопровідної мережі повинно передбачатися з розподільною засувкою між вводами.

9.6 Для обліку води, що споживається, на вводах у будинки культурно-видовищних та дозвіллевих закладів необхідно встановлювати лічильники. Підбір та встановлення лічильників слід виконувати згідно з вимогами СНиП 2.04.01.

9.7 Кожен ввід слід розраховувати на:

а) пропускання максимальної розрахункової витрати води на господарсько-питні та протипожежні потреби в разі постачання їх від зовнішньої мережі;

б) пропускання максимальної розрахункової витрати на господарсько-питні потреби або витрати на поновлення протипожежного запасу води в резервуарі протягом 24 год у разі встановлення зовнішнього протипожежного резервуара.

9.8 Насоси господарсько-питного водопостачання слід встановлювати на віброізолюючих основах і відокремлювати від вводів та внутрішньої мережі еластичними вставками.

9.9 Улаштування системи внутрішніх водостоків слід передбачати у будинках культурно-видовищних та дозвіллевих закладів заввишки не менше 8 м за наявності плоских дахів.

9.10 Скидання води від зрошувальних камер систем кондиціонування повітря слід провадити до системи внутрішніх водостоків, що приєднуються до зовнішніх мереж зливової каналізації.

9.11 Обладнання місцевими або централізованими системами пиловидалення визначається завданням на проектування.

10 ОПАЛЕННЯ І ВЕНТИЛЯЦІЯ

10.1 Опалення, вентиляцію і кондиціонування повітря у будинках та спорудах культурно-видовищних та дозвіллевих закладів слід проектувати згідно зі СНиП II-3, СНиП 2.01.01, СНиП 2.04.05, СНиП 2.04.07, СНиП 3.05.01, а також вимогами цього розділу.

10.2 Параметри повітря у комплексах приміщень кінотеатрів, відеокомплексів, театрів, клубів, центрів дозвілля повинні бути забезпечені системою вентиляції і кондиціонування згідно з вимогами таблиці 23.

10.3 При проектуванні центрального водяного опалення слід передбачати окремі системи трубопроводів для кожного залу для глядачів (включаючи естраду Е-1); кожної сцени (універсальної естради Е-2 ÷ Е-6); усіх вестибюлів, фойє, кулуарів, танцювальних залів.

10.4 Допускається не передбачати встановлення нагрівальних приладів у залах для глядачів кінотеатрів, відеокомплексів, театрів, клубів, центрів дозвілля, якщо розрахункова температура повітря в них за час перерв між заходами не знижується більше ніж на 8 градусів за розрахункової зовнішньої температури повітря, що відповідає середній температурі найбільш холодної п'ятиденки (параметри Б згідно зі СНиП 2.04.05). Підігрівання повітря в цьому випадку слід здійснювати системою припливної вентиляції або кондиціонування повітря перед початком входу до залу.

10.5 Як опалювальні прилади для опалення сцени (естради) і технічних апаратних у кінотеатрах, відеокомплексах, театрах, клубах, центрах дозвілля, як правило, застосовують радіатори. При цьому опалювальні прилади слід розміщувати не вище 0,5 м над рівнем планшета сцени (естради) на задній стіні сцени або ар'єсцени.

Відстань від радіаторів до електрообладнання повинна бути не менше 0,5 м.

10.6 Встановлення опалювальних приладів і прокладання труб системи опалення в сейфах згорнутих декорацій не допускається.

10.7 У районах із розрахунковою зовнішньою температурою середньої найбільш холодної п'ятиденки мінус 15 °С і нижче в прорізах для завантаження складів об'ємних декорацій слід передбачати встановлення повітряних чи повітряно-теплових завіс із забиранням повітря з верхніх зон складу.

10.8 У разі розміщення в будинках клубів, центрів дозвілля приміщень, що допускаються до кооперації, опалення і вентиляцію їх слід вирішувати з урахуванням вимог відповідних Норм. При цьому граничну температуру теплоносія для системи опалення будинку слід приймати згідно з вимогами СНиП 2.04.05.

10.9 У приміщеннях відеозалів, відеотек і відеокомплексів, як правило, передбачають центральне водяне опалення. В разі застосування теплоносіїв із температурою від 130 °С до 150 °С у приміщеннях для зберігання відеокасет слід передбачати екранування нагрівальних приладів.

10.10 Розрахункову температуру у приміщеннях для зберігання відеокасет слід передбачати 20 ± 5 °С, відносну вологість повітря - $60 \% \pm 20 \%$.

10.11 У багатозальних кінотеатрах із загальною місткістю залів до 800 місць слід передбачати обслуговування однією припливною системою вентиляції декількох залів із встановленням вогнезатримуючих клапанів, при цьому за розрахунком для кожного залу необхідно проектувати установку зонального підігрівання повітря. Підігрівання повітря в основних калориферах системи необхідно передбачати до 6 °С.

При проектуванні для ПВ кліматичної зони продуктивність цієї системи стосовно повітря визначається з розрахунку забезпечення глядачів нормованою кількістю зовнішнього повітря в холодний період - 20 м³/год на одного відвідувача. У теплу пору року розрахунковий повітрообмін у залах забезпечується додатковою припливною установкою, продуктивність якої визначається, як різниця між розрахунковим повітрообміном і продуктивністю основної системи.

За умови забезпечення в залах нормованих параметрів повітряного середовища засобами вентиляції основна система припливної вентиляції повинна бути вирішена з рециркуляцією повітря.

В режимі рециркуляції система припливної вентиляції працює тільки в період, необхідний для підігрівання повітря в залах перед початком першого сеансу.

10.12 За загальної місткості залів для глядачів кінотеатрів 600 місць і більше слід для фойє та вестибюлів передбачати зональне підігрівання припливного повітря.

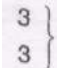
Таблиця 23

Найменування приміщень	Розрахункова температура повітря в приміщеннях у холодний період року ¹⁾ , °С	Кратність повітрообміну за годину		Додаткові вказівки
		приплив	витяжка	
1	2	3	4	5
Комплекс для глядачів				
Касовий і вхідний вестибюлі	12	2	-	При об'єднанні касового вестибюля з вхідним, а вхідного з розподільним розрахункову температуру слід приймати 16 °С (для кінотеатрів ²⁾ 14 °С)
Розподільний вестибюль	16	2	-	
Фойє і кулуари ³⁾	18	За розрахунком		Для кінотеатрів ²⁾ 14 °С
Фойє - зал масових заходів	16	За розрахунком, але не менше ніж 20 м ³ /год зовнішнього повітря на одного відвідувача		
Буфет (з підсобними приміщеннями)	18	-	5	Для кінотеатрів ²⁾ 14 °С

Кімната для куріння	16	Через суміжні приміщення	10 Витяжка з двох зон: верхньої - 2/3, нижньої- 1/3 розрахункового обміну	Для кінотеатрів ²⁾ 14 °С
Санітарні вузли	16	Через суміжні приміщення	100 м³/год на один унітаз, 50 м /год на один наземний або один настінний пісуари	Для кінотеатрів ²⁾ 15 °С
Кімната для переодягання, приміщення для відпочинку обслуговуючого персоналу, приміщення при естраді, радіомайстерня, кімната художника, приміщення макетної	18	2	3	-
Дитяча кімната	20	2	2	-
Гардеробна, підсобне приміщення при виставочному залі (фондосховище музею)	16	-	2	
Касові кабінки і кабінет чергового адміністратора	18	3	-	
Приміщення розповсюджувачів квитків	18	2	2	-
Демонстраційний комплекс				
Зал для глядачів місткістю 800 місць і більше з естрадою; місткістю 600 і більше місць із сценою:				В холодну пору року: для проектування опалення кінотеатрів ²⁾ розрахункова температура зовнішнього повітря 14 С, театрів, клубів, центрів дозвілля - 16 °С; для проектування
в кінотеатрах ²⁾	16	За розрахунком, але не менше ніж 20 м³/год зовнішнього повітря на одного глядача		
в театрах, клубах, центрах дозвілля	20			

				вентиляції розрахункова температура повітря 16 °С (для театрів, клубів, центрів дозвілля -20 °С); відносна вологість 40-45 % при розрахунковій температурі зовнішнього повітря за параметрами Б В теплу пору року: не вище 25 °С (для кінотеатрів ²⁾ не вище 26 °С), відносна вологість 50-55 % при розрахунковій температурі зовнішнього повітря за параметрами Б
Зал для глядачів місткістю до 800 місць з естрадою або місткістю до 600 місць зі сценою ⁴⁾ .				В холодну пору року: для проектування опалення кінотеатрів розрахункова температура зовнішнього повітря 14 °С, театрів і клубів- 16 °С;
в кінотеатрах ²⁾	16	За розрахунком, але не менше ніж 20 м ³ /год зовнішнього повітря на одного глядача		для проектування
в театрах, клубах, центрах дозвілля	20			вентиляції розрахункова температура повітря 16 °С (для театрів і клубів, центрів дозвілля -20°С)
				В теплу пору року: не більше ніж на 3 °С вище температури зовнішнього повітря за параметрами А (для IVB кліматичної зони для залів місткістю 200 місць та більше за аналогією з залом для глядачів на 600 місць і більше)
Сцена, ар'єрсцена, карман	22	-	-	Див. 10.16
Трюм	16	-	5	Витяжка - періодичної дії
Кабіни диктора, перекладачів ³⁾ , приміщення для занять артистів, студія звукозапису, виставочний зал (музей)	18	3	3	-
Звукоапаратна ³⁾ апаратна звукорежисера ³⁾ , апаратна перекладу ³⁾ , світлоапаратна ³⁾ , перемотувальна ³⁾	18	За розрахунком, але не менше двократного повітрообміну		Для проектування опалення 16 °С
Тиристорна ³⁾	18	За розрахунком, але не менше трикратного повітрообміну		Для проектування опалення 16 °С Організація

				повітрообміну -за технологічним завданням
Кінопроекційна ³⁾ , ⁵⁾ , світ-лопроекційна, рирпроекційна ³⁾ , проекційна при аудиторії (переглядовому залі)	16 ⁶⁾	3	3	Місцеві відсоси від проєкторів із звичайними та безозоновими ксеноновими лампами потужністю: 1 кВт- 300(120) м³/год, 2-3 кВт- 400-600 (200-300) м³/год, 4-5 кВт- 600-800 (400-600) м³/год, 7-10 кВт -800-1000 (700-900) м³/год
Агрегатна охолодження кінопроекторів, насосна пожежного та господарського водопостачання, щитова	15	-	2	-
Кімната кіномеханіка та радіовузол, майстерня кіномеханіка, пожежний пост-диспетчерська, книгосховище з фондом відкритого доступу	18	-	2	-
Щитова електроприводів	15	За розрахунком		-
Приміщення для артистів (артистичні вбиральні) ³⁾	20	2	3	З урахуванням витяжки з душових та санітарних вузлів
Чергові костюмерні	18	-	2	-
Чергові гримерно-перукарські	20	3	5	-
Приміщення для занять музикантів, настройки інструментів, роботи гуртків	18	2	2	-
Приміщення для відпочинку музикантів, робітників сцени	18	3	4	-
Репетиційні зали ³⁾	16 ⁶⁾	3, але не менше 60 м³/год зовнішнього повітря на того, хто займається	3	-

Приміщення для адміністративно-господарського персоналу; кімнати громадських організацій; приміщення для настільних ігор, кімнати для творчого керівництва, асистентів режисера, диригента, хормейстера та балетмейстера; приміщення постановочної частини, бібліотеки нот, аванзал бібліотеки, місце кафедри видачі книг	18	2	1,5	-
Апаратні технологічного зв'язку, звукозапису, АТС та електрогодинакова станція, телевізійний напівстаціонар	16 ⁶⁾	2	2	-
Комори санітарно-технічних матеріалів та електромеханічного обладнання, інвентаря, матеріальний склад	16	-	1	-
Санітарні вузли: туалети	16		100м ³ /год на один унітаз; 50 м ³ /год на один наземний і настінний пісуари	-
душові	25		25 м ³ /год на одну кабінку	-
Кімната особистої гігієни іжінок	23	-	5	-
Кабінет лікаря та інгаляційна	20	2	2	Місцеві відсоси -за технологічним завданням
Художньо-виробничі майстерні: живописно-декораційна, бутафорська, столярна	18 16	2 3		Те саме від клеєварок -за технологічним завданням
шпалерне-рапірувальна, пошивочна, трикотажна, головних уборів	18	1	2	Те саме від технологічного обладнання
Слюсарно-механічна, ремонтно-виробна, взуттєва, (електромеханічна майстерні, фотолабораторія)	16	2	3	Те саме від верстака для пайки, точильних апаратів та іншого технологічного обладнання
Приміщення для приготування фарб, комори фарб та матеріалів живописно-декораційної майстерні	16	-	2	-
Сушарка пиломатеріалів	За технологічним завданням			

Просочувальна, пральня, фарбувальна та сушильня	16	5	6	-
Склади об'ємних та станкових декорацій, бутафорії, меблів та реквізиту, костюмів, лісоматеріалів та труб	15	-	1	-
Машинний зал опалювально-вентиляційного обладнання	15	2	3	-
Холодильна станція	15	3	5	-
Приміщення лужної акумуляторної та зберігання електроліту	15	2	3	-
Приміщення кислотної акумуляторної	15	8	10	-
Клубний комплекс				
Вітальня	18	-	3	-
Приміщення для ігрових автоматів, більярдна	16 ⁶⁾	3	5	-
Танцювальний зал, зал для фізкультурно-оздоровчих занять	16	За розрахунком, але не менше 80 м /год зовнішнього повітря на одного відвідувача		-
Бар	18	3	5	-
Зимовий сад	16	1	-	-
Підсобне приміщення при барі	18	1	2	
Підсобне приміщення при танцювальному залі, ! при аудиторії	16	-	1	-
Аудиторія, відеозали	18	За розрахунком, але не менше 20 м ³ /год зовнішнього повітря на одного відвідувача		-
Методичний кабінет, приміщення лектора-методиста	18	1	-	-
Читальний зал	18	3	2	-

¹⁾ Призначається для розрахунку опалення.

²⁾ В разі, коли в кінотеатрі не передбачається гардероб для глядачів.

³⁾ Для IVB кліматичної зони розрахункові параметри повітря в приміщенні будинків із залом для глядачів місткістю 200 місць та більше в теплий період року слід приймати за аналогією із залом для глядачів на 600 місць та більше.

⁴⁾ При визначенні повітрообміну залів для глядачів місткістю до 800 місць в кінотеатрах і клубах з естрадами, місткістю до 600 місць в клубах зі сценами та театрах в теплу пору року слід передбачати не більше 80 м /год повітря, що подається в приміщення на одного глядача. В залах для глядачів місткістю до 200 місць в приміщеннях, що розміщуються в IVB кліматичній зоні, слід передбачати встановлення стельових вентиляторів.

⁵⁾ При проектуванні кінотеатрів з широкоформатним екраном передбачають в кінопроекційній місцевий відсос в об'ємі 500 м³/год для стояка (шафи) кінцевих підсилювачів.

⁶⁾ Забезпечення допустимої температури повітря в приміщеннях (нижня межа 18 °С) при робочому режимі приміщення передбачають засобами припливної вентиляції.

Примітка 1. При проектуванні вентиляції виходять із загальної кількості місць у залі для глядачів.

Примітка 2. При визначенні кількості припливного повітря, що подається в розподільний вестибюль,

фойє і кулуари, враховують об'єм повітря, яке видаляється із суміжних приміщень, що не мають припливної вентиляції.

Примітка 3. Повітрообмін у приміщенні доготовочної буфету в фойє залу для глядачів місткістю 800 місць і більше перевіряють за розрахунком на видалення надлишків тепла.

10.13 У залах для глядачів кінотеатрів місткістю до 800 місць подавання повітря слід здійснювати компактними струменями з максимальною швидкістю, яка регламентується допустимим рівнем шуму в залах і нормованою рухомістю повітря в робочій зоні.

У просторі залу для глядачів, який обслуговується, швидкість руху повітря на рівні 1,5 м у зоні найближчих сидінь не повинна перевищувати 0,5 м/с, а рівень шуму від струменя повітря, що виходить, - не більше 25 дБА.

10.14 Системи припливно-витяжної вентиляції слід передбачати окремими для приміщень комплексу для глядачів та клубного комплексу, приміщень обслуговування сцени (естради), а також адміністративно-господарських приміщень.

У кінотеатрах з безперервним кінопоказом, у дозвіллевих клубах за місцем проживання вказаний розподіл систем допускається не передбачати.

10.15 Самостійні припливні системи вентиляції слід передбачати для приміщень:

- залів для глядачів;
- вестибюля, фойє, кулуарів, музею;
- тиристорних;
- світлопроекційних, світлоапаратних, звукоапаратних, апаратної звукоорежисера, кабін для диктора та перекладачів;
- артистичних вбиралень, репетиційних та тренажерних залів, кімнат для занять артистів і музикантів, творчого персоналу та художнього керівництва, приміщень адміністративно-господарських, для роботи гуртків, технічного зв'язку та радіомовлення, виробничих майстерень.

10.16 У залах для глядачів театрів, клубів та центрів дозвілля з глибинною колосниковою сценою кількість повітря, що видаляється, повинна становити 90 % припливного (включаючи рециркуляцію) для забезпечення 10 % підпору в залі; через сцену слід видаляти не більше 17 % загального об'єму повітря, що видаляється із залу.

10.17 У системах вентиляції та кондиціонування повітря залів для глядачів з рециркуляцією кількість повітря, що подається ззовні, не повинна бути менше 20 м³/год на одну людину.

10.18 При проектуванні залів для глядачів кінотеатрів слід передбачати можливість нічного провітрювання у теплий період року.

10.19 При проектуванні залів для глядачів і сцени необхідно передбачати влаштування витяжної вентиляції з природним спонуканням. У витяжних шахтах необхідно встановлювати утеплені клапани з дистанційним керуванням і піддони з відведенням конденсату з них. При цьому необхідно передбачати заходи, що виключають можливість неорганізованого надходження зовнішнього повітря до залів через витяжні шахти.

10.20 Для приміщень тиристорної температура припливного повітря повинна бути не нижче 10 °С. Підігрівання припливного повітря слід здійснювати за рахунок рециркуляції.

10.21 Самостійні витяжні системи слід передбачати для приміщень:

- кімнат для куріння;
- санітарних вузлів;
- трюму;
- підсобних при буфетах;
- тиристорної;
- світлопроекційної, світлоапаратної, звукоапаратної, апаратної звукоорежисера, кабін диктора та перекладачів;
- холодильної станції;
- майстерень;
- складів;
- акумуляторних.

Вентиляцію кімнат для куріння та санітарних вузлів допускається об'єднувати в одну систему. При проектуванні клубів дозвілля за місцем проживання допускається передбачати тільки природну витяжку з усіх приміщень, крім залу для глядачів, кінопроекційної та акумуляторної.

10.22 У проекційних слід передбачати окремі витяжні та припливні вентиляційні системи. До витяжних систем дозволяється приєднувати витяжні канали приміщень перемотувальних і кабін

перекладача.

10.23 Для приміщень виносного софіта та освітлювальних лож слід передбачати витяжну вентиляцію з урахуванням вимог 10.16. Кількість повітря, що видаляється, визначається розрахунком.

10.24 У приміщеннях доготівельних, мийних буфету, санітарних вузлів, кімнатах для куріння та майстернях слід передбачати витяжну вентиляцію з механічним спонуканням, а в службово-господарських приміщеннях допускається передбачати вентиляцію з природним спонуканням.

10.25 Система вентиляції з механічним спонуканням у лужних та кислотних акумуляторних, які не мають природного освітлення, повинна бути заблокована з зарядними пристроями так, щоб у разі припинення роботи системи вентиляції відключилися зарядні пристрої.

У лужних і кислотних акумуляторних витяжні отвори слід передбачати під стелею і біля підлоги.

Обладнання системи витяжної вентиляції, що обслуговує кислотну акумуляторну, повинно передбачати вибухобезпечне виконання та захист від корозії.

10.26 Приміщення для розташування вентиляційного обладнання, обладнання систем кондиціонування повітря, компресорних, холодильних установок не слід розмішувати безпосередньо за огорожувальними конструкціями залу для глядачів.

10.27 Не допускається передбачати: влаштування вентиляційних каналів у стінах, що відокремлюють зал для глядачів і проекційну, а також відокремлюють зали для глядачів у багатозальних будинках; прокладання повітропроводів через приміщення залу для глядачів, проекційної та перемотувальної, якщо ці повітропроводи призначені для інших приміщень.

10.28 Теплові пункти та вводи в будинках кінотеатрів, відеокомплексів, театрів, клубів, центрів дозволяється допускається розмішувати безпосередньо в приміщеннях машинних залів та вентиляційних камерах.

10.29 Будинки театрів та концертних залів слід обладнувати системами централізованого або комбінованого вакуумного пилоприбирання. Розміщення камер пилоприбирання під залом для глядачів та планшетом сцени не допускається.

11 ЕЛЕКТРОТЕХНІЧНІ СИСТЕМИ

11.1 У будинках та спорудах культурно-видовищних та дозвіллевих закладів повинні бути передбачені такі електротехнічні системи:

- електропостачання, що включає:
 - високовольтні електричні мережі та їх пристрої;
 - вбудовані трансформаторні підстанції;
 - низьковольтні електричні мережі 0,4 кВ;
 - розподільні щити;
 - систему автономного резервного електропостачання для глядачів / відвідувачів;
 - блискавкозахист та заземлення;
- електрообладнання демонстраційного комплексу, що включає:
 - постановочне освітлення;
 - електрообладнання оркестрової ями;
 - електрообладнання сценічних механізмів;
 - електрообладнання кінотехнологічне;
 - електрообладнання звукопідсилення;
- електрообладнання приміщень підприємств громадського харчування (кафе, буфетів та ін.);
- електрообладнання майстерень та цехів;
- телевізійний напівстаціонар;
- електрообладнання сантехпристроїв, що включає:
 - електрообладнання систем опалення, вентиляції та кондиціонування повітря;
 - електрообладнання систем водопостачання та каналізації;
 - електрообладнання систем протипожежного захисту;
 - електрообладнання систем централізованого пилоприбирання;
- автоматизації та контрольно-вимірювальних пристроїв сантехпристроїв;
- диспетчеризації інженерного обладнання;
- електроосвітлення будинку, що включає:
 - електроосвітлення комплексів для глядачів та клубного;
 - електроосвітлення демонстраційного комплексу;
 - електроосвітлення приміщень, що обслуговують сцену, адміністративно-господарських та виробничих приміщень;

- архітектурне підсвічування будинку;
- зовнішнє освітлення.

11.2 При проектуванні електротехнічних систем необхідно керуватися цими Нормами, а також такими чинними нормативними документами та матеріалами: ДБН В.2.5-23; ДСТУ Б А.2.4-4 (ГОСТ 21.101); СНиП 3.05.06; СНиП 3.05.07; СНиП II-4; ВСН 97; ВСН 205/ММСС; ПУЭ; ДНАОП 0.00-1.32; ГОСТ 21.613; РД 34.21.122; ДержСанПІН 239; СанПіН 1757; СанПіН 2152.

11.3 У залах для глядачів місткістю 800 місць і більше, а також у залах для глядачів будь-якої місткості, призначених для дітей, має бути передбачена установка резервного електропостачання для живлення або автоматичного перемикачів на неї світильників аварійного (евакуаційного) освітлення та пожежної сигналізації в разі відключення зовнішніх джерел електропостачання. У кінотеатрах із залами будь-якої місткості, які мають два незалежних джерела електропостачання, автономна установка для резервного електропостачання не передбачається.

11.4 Постановочне освітлення чи система постановочного освітлення (СПО) повинні забезпечувати можливість здійснення на сцені об'ємного багатокольорового освітлення акторів та декорацийних установок, світлової проекції та світіння флуоресцентних фарб. Склад освітлювальних установок, вибір системи регулювання постановочного освітлення сцен і естрад залежить від призначення будинку чи споруди, його типу і визначається завданням на проектування.

12 ЗВ'ЯЗОК І СИГНАЛІЗАЦІЯ

12.1 Будинки і споруди культурно-видовищних та дозвілєвих закладів повинні бути обладнані мережами єдиної національної системи зв'язку, телевізійного та проводового мовлення згідно з вимогами ДБН В.1.1-7, ДНАОП 0.00-1.32, ПУЭ, ГОСТ 21.603, ВСН 60, ВБН В.2.2.45-1-2004, ВНТП 212.

12.2 Комплекси споруд, окремі будинки та споруди (або приміщення) можуть бути обладнані мережами та пристроями:

- відомчого зв'язку; відомчого телебачення;
- відомчого проводового мовлення;
- сигналізації та регламентації часу;
- прийому супутникового та кабельного телебачення;
- синхронного перекладу мови;
- комп'ютерних мереж;
- системою кінопоказу;
- звукофікації та звукопідсилення вестибюлів, фойє і кулуарів, залу для глядачів та сцени;
- оповіщення про пожежу;
- охоронної сигналізації;
- автоматичної пожежної сигналізації.

12.3 У кінотеатрах і відеозалах, крім систем, які зазначені в 12.2, необхідно також передбачити:

- багатоканальну систему звукофікації залу для глядачів;
- переговорні пристрої у білетних касах.

12.4 При проектуванні клубів і центрів дозвілля, крім систем, які зазначені в 12.2 та 12.3, рекомендується також передбачити:

- системи технологічного командно-переговорного зв'язку і режисерського керування;
- системи телевізійної і радіотрансляції програм зі сцени по приміщеннях будинку та із будинку.

12.5 При проектуванні театрів, крім систем, які зазначені в 12.2, 12.3 та 12.4, необхідно також передбачити:

- систему звукофікації зали та сцени згідно з вимогами 12.7;
- систему звукозапису, що повинна забезпечувати внутрішні потреби;
- технологічне телебачення (для театрів опери та балету, музичних театрів).

12.6 Пристрої систем озвучування можуть бути суміщені з системами пріоритетного оповіщення, у тому числі і централізованого оповіщення про пожежу, за умови забезпечення технічних вимог обладнання систем оповіщення.

12.7 Система звукофікації залу для глядачів має бути запроектована на підставі електро-акустичного розрахунку. При цьому запроектована система звукофікації повинна відповідати вимогам, що викладені у таблиці 24.

Таблиця 24

Найменування об'єкта	Мінімальний рівень звукового тиску в зоні місць для глядачів,	Нерівномірність звукового поля в зоні місць для глядачів, дБА
----------------------	---	---

	дБА	
Зали драматичних театрів	100	6
Зали музично-драматичних театрів	96	6
Зали театрів опери та балету	96	6
Зали театрів музичної комедії	96	6
Кінотеатри, відеокомплекси	96	8
Кіноконцертні зали	100	6

12.8 У драматичних і музично-драматичних театрах повинна бути передбачена можливість відтворення театральних звукових ефектів. За завданням на проектування допускається можливість відтворення театральних звукових ефектів в інших культурно-видовищних і дозвілєвих закладах.

12.9 Система звукозапису проектується на підставі завдання на проектування і призначена для створення фонограм для спектаклів і концертних програм, а також повинна забезпечувати безпосередній звукозапис спектаклів і концертів.

12.10 Системи технологічного командно-переговорного зв'язку і режисерського керування, система трансляції програм, система технологічного телебачення виконуються на підставі завдання на проектування.

12.11 Системи забезпечення трансляції телевізійних і радіопрограм із будинку виконуються на підставі завдання на проектування.

12.12 Систему автоматичної пожежної сигналізації слід виконувати згідно з вимогами ДБН В.2.5-13 та ДБН В.2.2-9.

12.13 Систему оповіщення про пожежу і управління евакуацією людей слід виконувати відповідно до вимог ДБН В.1.1-7.

12.14 Систему охоронної сигналізації слід виконувати відповідно до "Вимог до установок охоронно-пожежної сигналізації та технічної укріпленості особливо важливих об'єктів".

12.15 Систему оповіщення людей про наявність небезпечних концентрацій паливних газів у повітрі слід виконувати згідно з ДБН В.2.5-20.

13 ТЕХНОЛОГІЧНЕ ОБЛАДНАННЯ ТА ПРИСТРОЇ

13.1 У будинках і спорудах культурно-видовищних та дозвілєвих закладів слід передбачати технологічне обладнання, яке за своїм призначенням поділяється на:

- відео- та кінотехнологічне обладнання;
- звукотехнічне обладнання;
- механічне обладнання естрад і сцен;
- постановочне освітлення естрад і сцен;
- електроприводи механізмів естрад і сцен;
- підйомно-транспортне устаткування;
- обладнання підприємств громадського харчування;
- меблі стаціонарні та пересувні.

При проектуванні театрів необхідно також передбачати технологічне устаткування виробничих майстерень.

13.2 Розміри та кількість технологічного обладнання, що проектується, визначаються на підставі розробки спеціалізованими організаціями технологічних схем і завдання на проектування, а габарити основного технологічного обладнання колосникових сцен - за додатком М.

13.3 Відео- і кінотехнологічне обладнання включає:

- відео-, кінопроекційне та звуковідтворювальне;
- кіномеханічне, що складається з конструкцій кіноекрана, кашетуючих пристроїв, передеранної завіси та зашторювання світлових прорізів.

13.4 Кінотехнологічне обладнання визначається розрахунком і повинно проектуватися з урахуванням вимог РТМ 19-77, ДНАОП 0.00-1.32, ПУЭ, НАПБ В.0.1.049-97/930, а також вимог цих Норм. Відеотехнологічне обладнання проектується за "Рекомендаціями по оснащенію видеозалов и видеотек" та завданням на проектування.

13.5 Механічне обладнання естрад і сцен поділяється на:

- порталне (розсувш куліси, порталні рампи);

- верхнє підвісне обладнання (горизонти, завіси, декораційні підйоми, софітні ферми, екран та інші підвісні пристрої);
- нижнє планшетне (люки-провали, круги, кільця, хури, конвеєри, підйомно-опускні та вирівнювальні площадки);
- обладнання для трансформації, яке переміщує певні складові демонстраційного комплексу (ділянки стін, стелі, місця для глядачів тощо);
- обладнання монтажне, яке полегшує подавання і складання елементів оформлення (касетні сейфи, підйомники, талі);
- вбудоване протипожежне механічне обладнання.

13.6 Склад механічного обладнання естрад і сцен залежить від призначення та типу будинку і визначається технологічною схемою, а також завданням на проектування.

13.7 При проектуванні сцен, естрад, які оснащені сценічним механічним обладнанням, необхідно враховувати технічні нормативи "Правила техніки безпеки для театров и концертных залов".

13.8 Постановочне освітлення та електроприводи механізмів сцен і естрад слід проектувати з урахуванням вимог ДНАОП 0.00-1.32, ПУЕ, а також вимог цих Норм.

Нормативні величини освітленості естрад і сцен слід приймати згідно з ДБН В.2.5-23.

13.9 Підйомно-транспортне устаткування, призначене для подавання, складування, обробки і переміщення декорацій, реквізиту та інших вантажів, включає в себе вертикальне, горизонтальне, підвісне та підлогове транспортне устаткування.

Тип і номенклатура з технічними характеристиками підйомно-транспортного устаткування визначається відповідно до технологічної частини будинку, що проектується, з урахуванням вимог ДНАОП 0.00-1.02, а також вимог цих Норм.

13.10 Технологічне устаткування для виробничих майстерень у будинках культурно-видовищних та дозвіллевих закладів визначається їх призначенням, номенклатурою та обсягом робіт, що виконуються, відповідно до завдання на проектування і технологічної схеми.

13.11 Технологічне обладнання підприємств громадського харчування (ресторанів, кафе, щалень, барів тощо) у будинках культурно-видовищних та дозвіллевих закладів слід приймати згідно з вимогами СанПіН 42-123-5777 та ДСТУ 4281.

13.12 Нестандартизоване обладнання слід розробляти згідно з ГОСТ 2.103 і ГОСТ 15.001.

14 ПРОТИПОЖЕЖНІ ВИМОГИ

14.1 При проектуванні будинків та споруд культурно-видовищних та дозвіллевих закладів слід виконувати заходи пожежної безпеки згідно з вимогами ДБН В. 1.1-7, ГОСТ 12.1.004. Найбільшу кількість поверхів та найбільшу місткість залів для глядачів слід приймати залежно від ступеня вогнестійкості будинків і споруд згідно з таблицею 25.

Таблиця 25

Будинок або споруда	Ступінь вогнестійкості	Найбільша кількість поверхів	Найбільша місткість залу, місць
Кінотеатри та відеок комплекси:			
цілорічної дії	V IIIa, IV III, IIIб I-II	1 2 ¹⁾ 2 ¹⁾²⁾ Не нормується	До 300 До 400 До 600 Понад 600
сезонної дії ³⁾ : літній закритий	IIIa, IV, V III, IIIб	1 1	До 600 Понад 600
літній відкритий	Не обмежується III, IIIб	1 1	До 600 Понад 600
Клуб, центр дозвілля	V IIIa, IV III, IIIб I-II	1 ⁴⁾ 2 ¹⁾ 3 ^{1),2)} Не нормується	До 300 До 400 До 600 Понад 600
Театр	I-II	Не нормується	

¹⁾ Зали для глядачів у будинках кінотеатрів IIIa, IIIб і IV ступенів вогнестійкості слід розміщувати на першому поверсі, а в будинках клубів, центрів дозвілля III і IIIб ступенів вогнестійкості - не вище

другого поверху.

²⁾ При проектуванні будинків IIIб ступеня вогнестійкості з елементами покриття з дерев'яних конструкцій у випадку, коли стіни, колони, сходи та міжповерхові перекриття мають межу вогнестійкості та розповсюдження вогню, як того вимагають будинки II ступеня вогнестійкості, допускається збільшення місткості залу для глядачів, але не більше ніж 1000 місць.

³⁾ В разі блокування кінотеатру цілорічної дії з кінотеатром сезонної дії меншого ступеня вогнестійкості між ними повинна бути передбачена протипожежна стіна 1-го типу.

⁴⁾ Будинки клубів та центрів дозвілля V ступеня вогнестійкості з залами для глядачів місткістю до 300 місць, що розташовані на першому поверсі, допускається проектувати двоповерховими за умови, що:

- несучі стіни з дерев'яних колод чи брусів захищені зсередини штукатуркою або обшивками, які за межею розповсюдження вогню відповідають групі М1;
- стіни панелей на дерев'яному каркасі з утеплювачем з неорганічних матеріалів мають обшивки, які за межею розповсюдження вогню відповідають групі М1.

14.2 У підвальних поверхах будинків допускається розміщення, крім приміщень, вказаних у ДБН В.2.2-9, залу ігрових автоматів, приміщення для настільних ігор, репетиційних залів (за кількості відвідувачів у кожному відсіці не більше 100) з влаштуванням не менше двох відокремлених евакуаційних виходів безпосередньо назовні. При цьому на шляхах евакуації слід передбачати опорядження стін та стелі з негорючих матеріалів.

14.3 У будинках III і IIIб ступенів вогнестійкості в разі розміщення залу для глядачів і фойє на другому поверсі перекриття під ними повинні бути протипожежними 3-го типу.

Перекриття над підвальним і цокольним поверхами в будинках III, IIIа, IIIб, IV і V ступенів вогнестійкості повинні мати межу вогнестійкості не менше REI 45 та групу за межею поширення вогню – М0.

14.4 Горизонтальний простір над залом для глядачів у будинках III, IIIа, IIIб ступенів вогнестійкості слід огорожувати від суміжних просторів протипожежними стінами 3-го типу чи перегородками 1-го типу.

14.5 Несучі конструкції покриттів над сценою та залом для глядачів (ферми, балки, настили тощо) у будинках театрів, а також клубів, центрів дозвілля зі сценами С-2, С-3 і С-5 повинні виконуватися з негорючих матеріалів і мати межу вогнестійкості не менше R30.

14.6 Приміщення технологічного обслуговування демонстраційного комплексу повинні бути вигороджені протипожежними перегородками 1-го типу та перекриттями 3-го типу.

У будинках IV, IVа і V ступенів вогнестійкості приміщення проекційних допускається розташовувати у прибудовах із стінами, перегородками, перекриттями та покриттями, що мають межу вогнестійкості не менше REI 45 (для зовнішніх несучих та самонесучих стін, а також перекриттів), RE 45 (для плит, настилів, прогонів, що є елементами суміщеного покриття). Зазначені конструкції за межею поширення вогню мають відповідати групі М1.

Вікна і отвори з приміщень рирпроекційних на сцену або ар'єрсцену, з кінопроекційних, з приміщень апаратних та світлопроекційних до залу для глядачів повинні бути захищені шторами або заслінками із світлопрозорого матеріалу з межею вогнестійкості не менше EI15.

Вікна і отвори світлопроекційної допускається склити загартованим склом у випадку обладнання її для цілей динамічної проекції.

14.7 Приміщення для масового показу відеофільмів можуть розміщуватися в будинках I і II ступенів вогнестійкості на будь-якому надземному поверсі, а в решті будинків - не вище другого поверху.

14.8 Відеокасети слід зберігати на стелажах або в шафах, виготовлених з негорючих матеріалів. Основний фонд відеокасет необхідно розміщувати у спеціально призначеному для їх зберігання приміщенні. Це приміщення повинно бути вигороджене протипожежними перегородками 1-го типу та перекриттями 3-го типу. Приміщення для зберігання відеокасет слід проектувати так, щоб відеокасети були захищені від впливу сонячних променів, вібрацій і магнітних полів, що утворюються під час роботи розташованих у безпосередній близькості електромоторів, трансформаторів тощо.

14.9 Ширину і довжину шляхів евакуації людей із залів для глядачів та з будинків кінотеатрів, відеокомплексів, театрів, клубів, центрів дозвілля визначають розрахунком за погодженням з органами державного пожежного нагляду залежно від необхідного часу евакуації людей із залів для глядачів, що приймається згідно з таблицею 26. При цьому ширина шляхів евакуації не повинна бути меншою за встановлену ДБН В. 1.1-7.

Таблиця 26

Зал для глядачів	Необхідний час евакуації ¹⁾ , хв, за об'єму приміщення ²⁾ , тис.м ³			
	до 5	10	20	25
3 колосниковою сценою	1,5	2,0	2,5	2,5
Без колосникової сцени	2,0	3,0	3,5	3,7

¹⁾ Вказані величини необхідного часу евакуації із залу для глядачів стосуються будинків I і II ступенів вогнестійкості.
Необхідний час евакуації людей із залів для глядачів будинків та споруд III, IIIa, IIIб, IV ступенів вогнестійкості порівняно з наведеними в таблиці 25 зменшується на 30 %, а із приміщень будинків V ступеня вогнестійкості - на 50 %.
Необхідний час евакуації людей з балконів, а також із ярусів, розташованих вище позначки, яка дорівнює половині висоти приміщення, зменшується вдвічі у порівнянні з даними таблиці 25.
Час евакуації людей із залів та фойє чи кулуарів приймається рівним необхідному часу евакуації людей із залів для глядачів, наведеному в таблиці 25, збільшеному на 1 хв. При цьому слід враховувати, що евакуація людей із залів для глядачів, фойє і кулуарів починається одночасно.
²⁾ При проміжних значеннях об'ємів приміщень необхідний час евакуації глядачів слід визначати за інтерполяцією.

У залах для глядачів, де передбачається трансформація, евакуаційні виходи слід розраховувати, виходячи з максимальної місткості залу для глядачів.

Необхідний час евакуації людей зі сцени (естради) приймається рівним 1,5 хв, а кількість людей, які підлягають евакуації зі сцени (естради), визначається із розрахунку: одна людина на 2 м² площі планшета сцени (естради).

Необхідний час евакуації людей із будівлі, хв, приймається для будинків ступенів вогнестійкості:

- I і II.....6
- III, IIIa, IIIб і IV ... 4
- V.....3

У багатозальних будинках евакуаційні виходи з кожного залу повинні забезпечувати евакуацію глядачів у встановлений час, а виходи із будинку повинні бути розраховані на евакуацію сумарної кількості глядачів.

14.10 Незалежно від результатів розрахунку ширина дверних прорізів у залі для глядачів повинна бути не менше 1,2 м і не більше 2,4 м, ширина кулуарів - не менше 2,4 м. Ширина дверного прорізу для виходу з ложі допускається 0,8 м. Двері виходів із залу для глядачів повинні обладнуватись пристроями для самозачинення та ущільненнями у притулах.

14.11 Кількість евакуаційних виходів із залу для глядачів, із фойє, із сцени (естради), з робочих галерей та колосникового настилу, з трюму, оркестрової ями та сейфа згорнутих декорацій слід проектувати не менше двох.

У кінотеатрах цілорічної дії, а також клубах, центрах дозвілля, у залах яких передбачається кінопоказ, шляхи евакуації не допускається проектувати через приміщення, де одночасно можуть перебувати більше ніж 50 осіб.

Допускається влаштування одного виходу (дверей) з амфітеатру чи балкона місткістю 50 місць і менше.

У кінотеатрах сезонної дії без фойє другим евакуаційним виходом із залу допускається вважати вхід до залу для глядачів.

У залах для глядачів місткістю не більше ніж 500 місць з естрадою допускається вважати другим евакуаційним виходом прохід через зал.

З приміщень, в яких можливий або передбачається епізодичний поділ їх на частини шляхом трансформації перегородок, слід передбачати евакуаційні виходи з кожної такої частини. '

Виходи із залу для глядачів слід передбачати безпосередньо (починаючи з рівня першого ряду місць для глядачів) у коридори, розподільні кулуари та інші приміщення, що ведуть до сходових кліток із виходами назовні.

Не допускається використання як єдиного шляху евакуації із залу для глядачів проходів угору по амфітеатру залу.

У театрах слід передбачати евакуаційні сходові клітки типу СК1 - не менше двох сходів у комплексі для глядачів та двох - в комплексі приміщень, що обслуговують сцену. Вони повинні

мати виходи на горище і покрівлю.

14.12 У комплексі приміщень для глядачів допускається не більше двох евакуаційних сходових кліток типу СК2 за умови влаштування решти евакуаційних сходових кліток (не менше двох) типу СК1.

При розрахунку евакуації сходи типу С2 враховуються лише від рівня підлоги вестибюля до рівня підлоги наступного верхнього поверху. На подальших поверхах з приміщень комплексу для глядачів слід влаштовувати евакуаційні проходи, що ведуть до сходових кліток типу СК1 поза межами фойє та вестибюлів зі сходами типу С2.

14.13 В апаратних та світлопроекційних повинні влаштовуватися тамбури, які виконуються з негорючих матеріалів з дверима, обладнаними пристроями для самозачинення й ущільненнями у притулах.

14.14 Сценічна коробка повинна мати двоє зовнішніх сходів типу С3, що доведені до покрівлі і сполучаються з робочими галереями та колосниками.

Для евакуації з робочих галерей та колосників допускається передбачати зовнішні сходи типу С3 за відсутності колосникових сходових кліток.

14.15 Між залом для глядачів і сценою повинна передбачатися протипожежна стіна 1-го типу. Проріз будівельного порталу сцен театрів, клубів, центрів дозволя з залами місткістю 800 і більше місць має бути захищений протипожежною завісою 1-го типу.

Межа вогнестійкості протипожежної завіси визначається за ознаками групи матеріалів RI. Протипожежна завіса повинна виготовлятися з негорючих матеріалів, що не виділяють під час горіння (нагріву) токсичних продуктів, які відповідають групам Т1, Т2.

Полотно протипожежної завіси повинно перекривати проріз будівельного порталу з бічних сторін на 0,4 м і вгорі на 0,2 м і бути газонепроникним. Герметизація місць прилягання завіси до порталної стіни повинна забезпечуватися влаштуванням лабіринтних ущільнень, піскових затворів тощо.

14.16 Протипожежна завіса повинна рухатися від дії власної сили ваги зі швидкістю не менше 0,2 м/с. Дистанційне керування рухом завіси повинно здійснюватися з трьох місць: з приміщення пожежного поста, з планшета сцени та з приміщення лебідки протипожежної завіси.

Завіса повинна бути оснащеною звуковою і світловою сигналізацією, що оповіщає про її рух (підйом чи спуск).

14.17 Дверні прорізи в протипожежній стіні на рівні трюму і планшета сцени, а також виходи з колосникових сходів до трюму та на сцену повинні захищатися протипожежними тамбур-шлюзами 1-го типу.

14.18 У прорізах складів декорацій із боку сцени та карманів повинні передбачатися протипожежні двері 1-го типу, у колосникових сходах - 2-го типу.

14.19 Складські приміщення, комори, майстерні, приміщення для монтажу станкових та об'ємних декорацій, камера пиловидалення, вентиляційні камери, приміщення лебідок протипожежної завіси і димових люків, насосні з пожежними насосами, акумуляторні, трансформаторні підстанції, електрощитові повинні мати протипожежні перегородки 1-го типу, перекриття 3-го типу і двері (ворота) 2-го типу.

Розміщення зазначених приміщень під залом для глядачів і планшетом сцени не допускається, за винятком сейфа згорнутих декорацій (під сценою, ар'єрсценою), лебідок протипожежної завіси та димових люків, підйомно-спускних пристроїв без маслонаповненого обладнання.

Проріз сейфа слід захищати протипожежними дверима, люками 2-го типу.

14.20 Із залів місткістю 300 місць і більше та з приміщень площею більше 200 м² без природного освітлення з наявністю горючих матеріалів, а також з приміщень із світлопрозорим заповненням прорізів (склом або склоблоками) слід передбачати димовидалення. Площа шахт визначається розрахунком, але повинна бути не менше 0,2 % від площі підлоги приміщення.

У будинках IV і V ступенів вогнестійкості в разі використання електродвигунів у закритому виконанні, а пускових апаратів і щитів у металевих кожухах огорожувальній конструкції вентиляційних камер слід передбачати з межею вогнестійкості REI 45 (для стін, перекриттів), EI 45 (для перегородок) та з межею поширення вогню, що відповідає групі М1.

14.21 Каркас надбудов над негорючими несучими конструкціями балконів, амфітеатру і партеру залу для глядачів, які необхідні для створення потрібного уклону або східчастої підлоги, повинен виконуватися з негорючих матеріалів.

Пустоти, що утворюються під надбудовами, повинні бути поділені діафрагмами на відсіки площею не більше 100 м². Якщо висота пустот перевищує 1,2 м, необхідно передбачати входи для їх огляду.

14.22 Несучі елементи планшета сцени (прогони, балки, консолі, стояки) повинні виконуватись з негорючих матеріалів.

Настил по цих елементах, а також колосниковий настил робочих галерей допускається виконувати з деревини, що оброблена засобами вогнезахисту, які забезпечують І групу вогнезахисної ефективності згідно з ГОСТ 16363.

14.23 Каркаси та заповнення каркасів підвісних стель над залами для глядачів у будинках та спорудах культурно-видовищних та дозвіллевих закладів повинні виконуватися з негорючих матеріалів.

У залах для глядачів місткістю до 800 місць заповнення каркасів допускається передбачати з матеріалів груп горючості Г1, Г2.

Отвори в суцільній підвісній стелі для встановлення гучномовців, світильників люмінесцентного освітлення та іншого обладнання повинні бути захищені зверху протипожежними люками 2-го типу.

14.24 В разі розміщення над залом для глядачів інших приміщень (репетиційні зали, живописно-декораційна майстерня тощо) огорожувальні конструкції (стіни, перегородки) цих приміщень повинні мати вогнестійкість не менше ніж REI 45 (для стін), EI 45 (для перегородок). Зазначені конструкції за межею розповсюдження вогню мають відповідати групі МІ.

Приміщення для освітлення сцени, розташовані в межах габариту перекриття залу для глядачів, повинні відокремлюватися перегородками з межею вогнестійкості не менше EI 45.

14.25 У залі для глядачів та інших приміщеннях допускається влаштування штучних килимових покриттів, які за токсичністю продуктів горіння відповідають групам ТІ, Т2, за димоутворювальною здатністю - групам Д1, Д2 (за ГОСТ 12.1.044), а за поширенням полум'я поверхнею - групам РП1, РП2 (за ДСТУ Б В.2.7-70) за умов надійного їх кріплення до основи з негорючого матеріалу.

Килимові покриття, що застосовуються на шляхах евакуації, повинні відповідати вимогам ДБН В.1.1-7.

14.26 Огорожувальні конструкції оркестрової ями повинні виготовлятися з негорючих матеріалів.

Деревина, що використовується для опорядження внутрішніх поверхонь та для настилу підлоги, повинна оброблятися засобами вогнезахисту, що забезпечують І групу вогнезахисної ефективності згідно з ГОСТ 16363.

14.27 В покритті над сценою повинні влаштовуватися димові люки. Площа живого перерізу люків визначається розрахунком чи приймається такою, що дорівнює 2,5 % площі колосникової сцени на кожні 10 м висоти від підлоги трюму до покриття сцени.

Клапани люків повинні відкриватися під дією власної ваги в разі вивільнення від пристроїв, що їх утримують, при цьому слід враховувати сили змерзання кромки по периметру клапана, які приймаються 0,3 кН/м.

Лебідка або пристрої для відкривання, які обслуговують клапани люків, повинні мати дистанційне керування з планшета сцени, з приміщення пожежного поста-диспетчерської та приміщення цієї лебідки.

Надбудова над димовими люками повинна виконуватися з негорючих матеріалів, а клапани - з негорючих матеріалів або матеріалів груп горючості Г1, Г2.

14.28 Приміщення пожежного поста-диспетчерської повинні мати природне освітлення, розташовуватися на рівні планшета сцени (естради) або поверхом нижче, але поблизу безпосереднього виходу назовні. Площа приміщення пожежного поста-диспетчерської визначається для сцен:

- С-1 ÷ С-3; С-5; Е-3 ÷ Е-6

за місткості залу

для глядачів 500 місць і більше ...15м²

- С-5 ÷ С-6.....22 м²;

- С-7 ÷ С-8.....25-27 м²;

- С-9.....32м²

14.29 Будинки і споруди культурно-видовищних та дозвіллевих закладів повинні бути обладнані автоматичною пожежною сигналізацією, установками пожежогасіння (відповідно до вимог ДБН В.2.5-13 і ДБН В.2.2-9) і централізованою системою оповіщення про пожежу згідно з вимогами ДБН В. 1.1-7.

В експозиційних залах та фондосховищах музеїв рекомендується застосовувати вуглекислотне пожежогасіння.

14.30 Сховища музею повинні бути ізольовані від інших приміщень протипожежними стінами 1-го типу. Стіни всередині сховища повинні мати межу вогнестійкості не менше ніж REI 120. Ширина проходів у сховище приймається не менше 0,9 м, а головних проходів - 2,5 м.

14.31 Витрати води на зовнішнє пожежогасіння слід приймати згідно з вимогами СНиП 2.04.02. Для літніх відкритих кінотеатрів у випадку відсутності зовнішніх мереж для пожежогасіння допускається передбачати природні, штучні водойми, резервуари з влаштуванням під'їзду до них мотопомп або пожежних машин.

14.32 Внутрішній протипожежний водопровід слід передбачати в будинках:

- кінотеатрів та клубів, центрів дозвілля з естрадами за місткості залу для глядачів до 700 місць включно - пожежними кранами; більше 700 місць за наявності колосників - пожежними кранами та дренчерними установками згідно з вимогами 14.40 цих Норм;

- клубів, центрів дозвілля зі сценами розмірами: 12,5×7,5 м; 15×7,5 м; 18×9 м та 21×12 м за місткості залу для глядачів до 700 місць - пожежними кранами та дренчерними установками;

- клубів, центрів дозвілля зі сценами розмірами: 18 × 9 м, 21 × 12 м за місткості залу для глядачів більше 700 місць, зі сценами 18 × 12 м, 21 × 15 м незалежно від місткості, а також у театрах - пожежними кранами, дренчерними та спринклерними установками;

- демонстраційних комплексів театрів місткістю 600 місць та більше зі сценами панорамного, тристороннього та центрального типів - установками автоматичного пожежогасіння.

14.33 У виробничих приміщеннях та резервних складах, що розміщуються в окремому корпусі на ділянці будинку театру, або при розташуванні підсобно-виробничих приміщень у будинку театру слід передбачати внутрішні пожежні крани та спринклерні установки згідно з вимогами 14.35 і 14.42 цих Норм.

В разі розміщення виробничих приміщень та резервних Складів в окремому корпусі поза ділянкою будинку театру спринклерні установки передбачаються згідно з вимогами 14.42 цих Норм, а витрата води пожежними кранами приймається згідно з вимогами СНиП 2.04.01.

14.34 Витрати води для внутрішнього пожежогасіння з пожежних кранів слід приймати в будинках:

- кінотеатрів, клубів, центрів дозвілля з естрадами за місткості залу для глядачів до 300 місць включно - два струменя не менше 2,5 л/с, більше 300 місць - два струменя з витратою не менше 5 л/с кожна;

- клубів, центрів дозвілля зі сценами і театрів незалежно від місткості - два струменя не менше 2,5 л/с і два струменя з витратою не менше 5 л/с кожний.

14.35 Пожежні крани встановлюють біля входів до залу для глядачів і на сцену чи естраду, біля входів на сходові площадки.

У будинках клубів, центрів культури та дозвілля зі сценами розмірами 18 × 12 м, 21 × 12 м, 21 × 15 м, а також у будинках театрів додаткові пожежні крани діаметром 65 мм зі списком 19 мм та довжиною рукави 10 м встановлюють на планшетах сцени.

Пожежні крани діаметром 50 мм зі списком 16 мм та довжиною рукава 10 м встановлюють на колосниках та робочих галереях; те саме в решті приміщень театрів - з довжиною рукава 20 м.

14.36 На планшетах сцени за його площі до 500 м² встановлюють три, а за більшої площі - чотири пожежних крани.

На кожній робочій галереї та колосниках розміщують не менше двох пожежних кранів, по одному з правого та лівого боку сцени.

Влаштування кранів допускається відкрито, без шаф.

14.37 Пожежні крани слід розташовувати таким чином, щоб будь-яка точка приміщення зрошувалася двома струменями.

14.38 Внутрішня мережа пожежних кранів повинна бути кільцевою та приєднуватися двома вводами як до зовнішньої мережі, так і до розподільної гребінки спринклерної та дренчерної систем. Розподільні засувки на мережі встановлюють з розрахунку відключення ділянок, що мають не більше двох відгалужень. В основі стояків, що мають більше двох пожежних кранів, влаштовують вентилі або засувки.

14.39 Вільний напір у пожежних кранах слід передбачати таким, щоб отримуваний компактний струмінь зрошував найбільш високу частину розрахункового приміщення. Напір у пожежних кранах на планшетах сцени повинен забезпечувати отримання компактних струменів висотою, що на 2 м перевищує відстань від планшета до колосникового настилу.

14.40 Дренчерні зрошувачі встановлюють під колосниками сцени та ар'єрсцени, під нижнім ярусом робочих галерей та нижніми перехідними містками, що їх з'єднують, в сейфі згорнутих декорацій та в усіх прорізах сцени, включаючи прорізи порталу, карманів та ар'єрсцени і виходів із

них, а також частини трюму, що зайнята конструкціями вбудованого обладнання сцени та підйомно-опускних пристроїв.

Зрошення протипожежної завіси слід передбачати з боку сцени.

14.41 Спринклерними установками обладнуються: покриття сцени та ар'єрсцени, всі робочі галереї та перехідні містки, крім нижніх, трюм (крім вбудованого обладнання сцени), кармани сцени, ар'єрсцена, а також приміщення, що перераховані в 14.19, за винятком приміщень фондоховищ (де слід застосовувати газові, порошкові або аерозольні системи), вентиляційних камер, трансформаторної підстанції, акумуляторних, сейфа згорнутих декорацій, приміщень лебідок протипожежної завіси, димових люків та насосної з пожнасосами.

14.42 Розміщення дренчерних та спринклерних зрошувачів провадять виходячи з таких умов:

- площа підлоги, що захищається одним зрошувачем, приймається не більше 9 м^2 за середньої інтенсивності зрошування не менше $0,1 \text{ л/с на } 1 \text{ м}^2$ площі підлоги;
- витрата води на зрошування прорізів сцени приймається $0,5 \text{ л/с на } 1 \text{ м}$ прорізу, на зрошення порталу сцени - не менше $0,5 \text{ л/с на } 1 \text{ м}$ ширини порталу за його висоти до $7,5 \text{ м}$ та $0,7 \text{ л/с на } 1 \text{ м}$ за висоти більше $7,5 \text{ м}$.

Вільний напір у найбільш віддаленому і високорозташованому зрошувачі повинен бути не менше 500 гПа (5 м вод. ст.).

В одному будинку діаметр вихідних отворів в усіх зрошувачах повинен бути однаковим.

14.43 Керування дренчерними установками слід передбачати:

- електричне або гідравлічне з двох місць на планшеті сцени та з приміщення пожежного поста - для секцій захисту сцени, ар'єрсцени та сценічних прорізів;
- дистанційне електричне або гідравлічне зі вказаних вище місць та автоматичне від датчиків на вузлі керування спринклерами сцени - для дренчерної завіси сценічного порталу;
- дистанційне з приміщення пожежного поста та установки розподільчої гребінки - для секції захисту сейфа згорнутих декорацій.

14.44 Дренчери колосників сцени та ар'єрсцени, нижнього ярусу робочих галерей та перехідних містків, що сполучають їх, об'єднують в одну або декілька секцій.

Дренчери над дверними прорізами сцени і прорізом ар'єрсцени об'єднують в одну секцію. Дренчери порталу сцени та сейфа згорнутих декорацій виділяють у дві окремі секції.

14.45 Спринклери, що встановлюють на сцені, ар'єрсцені, в бічних карманах, трюмі сцени, слід об'єднувати в одну секцію з окремим керуванням. Допускається приєднання пожежних кранів на сценічних робочих галереях до стояків спринклерної системи сцени.

14.46 Сумарна розрахункова витрата води приймається більшою з двох випадків роботи засобів внутрішнього пожежогасіння:

- спринклерів сцени (покриття сцени, всі робочі галереї та перехідні містки), одночасної дії двох пожежних кранів на планшеті сцени з загальною витратою не менше 10 л/с та двох кранів на верхніх робочих галереях із загальною витратою 5 л/с , а також роботи секції дренчерів порталу сцени;
- усіх дренчерів під колосниками сцени та ар'єрсцени, нижнім ярусом робочих галерей та перехідними містками, що їх з'єднують, одночасної дії двох пожежних кранів на планшеті сцени з загальною витратою не менше 10 л/с та двох кранів на верхніх робочих галереях з витратою 5 л/с , а також роботи секції дренчерів порталу сцени.

14.47 У тих випадках, коли напору в зовнішній мережі недостатньо для забезпечення розрахункової роботи протипожежних пристроїв, слід передбачати встановлення насосів, пуск яких слід проектувати:

- дистанційним від кнопок біля пожежних кранів - за відсутності спринклерних та дренчерних пристроїв;
- автоматичним - за наявності спринклерних та дренчерних пристроїв з дистанційним дублюванням (для пуску та зупинки) із приміщень пожежного поста та насосної.

14.48 Пожежні насосні агрегати повинні мати стовідсотковий резерв і встановлюватися в окремих опалюваних приміщеннях, що мають виходи безпосередньо назовні або до сходової клітки. У будинках кінотеатрів та клубів, центрів дозвілля, обладнаних тільки пожежними кранами, допускається встановлення насосів у котельній.

14.49 Для приєднання рукавів пересувних пожежних насосів від нагарної лінії між насосами та розподільною гребінкою спринклерної та дренчерної установок повинні бути виведені назовні два патрубки діаметром 80 мм із зворотними клапанами, керованою засувкою, що відкривається зовні будинку, та стандартними з'єднувальними пожежними головками.

14.50 У випадку, якщо потужність зовнішніх водопровідних мереж недостатня для подавання

розрахункової витрати води на пожежогасіння або при приєднанні вводів до тупикових ділянок мережі, необхідно передбачати влаштування підземних резервуарів, ємкість яких повинна забезпечувати:

- роботу розрахункової кількості внутрішніх пожежних кранів з розрахунковою витратою протягом трьох годин;

- роботу спринклерних або дренчерних установок із розрахунковою витратою води протягом однієї години;

- витрату води на зовнішнє пожежогасіння протягом трьох годин.

14.51 Установки автоматичної пожежної сигналізації необхідно влаштовувати відповідно до додатка С ДБН В.2.2-9.

Примітка. При проектуванні унікальних культурно-видовищних та дозвілєвих закладів необхідні узгодження завдання на проектування з територіальними органами державного пожежного нагляду.

14.52 Сигналізатори довибухонебезпечних концентрацій паливних газів у повітрі необхідно встановлювати відповідно до ДБН В.2.5-20 "Газопостачання".

14.53 Вихід із кінопроекційного комплексу приміщень та із світлопроекційної передбачається відповідно до НАПБ В.01.049-97/930.

ДОДАТОК А

(довідковий)

ПЕРЕЛІК основних нормативних документів, на які є посилання в цих Нормах¹

¹Рекомендовані матеріали, які використовуються у цих Нормах, наведені у додатку Н.

ДБН 360-92**	Містобудування. Планування і забудова міських і сільських поселен
ДБН А.2.2-3-2004	Склад, порядок розроблення, погодження та затвердження проектні документації для будівництва.
ДБН Б.2.4-1-94	Планування і забудова сільських поселень.
ДБН В. 1.1 -5-2000	Будинки та споруди на підроблюваних територіях та просідаючих ґрун
ДБН В. 1.1 -7-2002	Пожежна безпека об'єктів будівництва.
ДБН В.2.2-9-99	Громадські будинки та споруди. Основні положення.
ДБН В.2.2-13-2003	Спортивні та фізкультурно-оздоровчі споруди.
ДБН В.2.5-13-98	Пожежна автоматика будинків і споруд.
ДБН В.2.5-20-2001	Газопостачання.
ДБН В.2.5-23-2003	Проектування електрообладнання об'єктів цивільного призначення
ДСТУ Б А.2.4-4-99 (ГОСТ 21. 101-97)	Основні вимоги до робочої документації.
ДСТУ Б В.2.7-70-98 (ГОСТ 30444-97)	Матеріали будівельні. Метод випробувань на поширення полум'я.
ДСТУ 428 1-2004	Заклади ресторанного господарства. Класифікація.
СНиП II-3-79**	Строительная теплотехника.
СНиП II-4-79	Естественное и искусственное освещение.
СНиП II-7-81*	Строительство в сейсмических районах.
СНиП II- 12-77	Здания и сооружения. Защита от шума.
СНиП II-22-81	Каменные и армокаменные конструкции.
СНиП II-23-81*	Стальные конструкции.

СНиП II-25-80	Деревянные конструкции.
СНиП 2.01.01-82	Строительная климатология и геофизика.
СНиП 2.01. 07-85	Нагрузки и воздействия.
СНиП 2.01. 15-90	Инженерная защита территорий, зданий и сооружений от опасных геологических процессов. Основные положения проектирования.
СНиП 2.02.01-83	Основания зданий и сооружений.
СНиП 2.03.01-84*	Бетонные и железобетонные конструкции.
СНиП 2.03.03-85	Армоцементные конструкции.
СНиП 2.03.06-85 .	Алюминиевые конструкции.
СНиП 2.04.01-85	Внутренний водопровод и канализация зданий.
СНиП 2.04.02-84	Водоснабжение. Наружные сети и сооружения.
СНиП 2.04.05-91	Отопление, вентиляция и кондиционирование.
СНиП 2.04.07-86	Тепловые сети.
СНиП 3.05.01-85	Внутренние санитарно-технические системы.
СНиП 3.05.06-85	Электротехнические устройства.
СНиП 3.05.07-85	Системы автоматизации.
ВСН 52-86/ Госгражданстрой	Установки солнечного горячего водоснабжения. Нормы проектирования.
ВСН 60-89/ Госкомархитектуры	Устройство связи, сигнализации и диспетчеризации инженерного оборудования жилых и общественных зданий. Нормы проектирования.
ВСН 62-91/ Госкомархитектуры	Проектирование среды жизнедеятельности с учетом потребностей инвалидов и маломобильных групп населения.
ВСН 97-83/ Минэнерго СССР	Инструкция по проектированию городских и поселковых электросетей.
ВСН 205-84/ ММСС СССР	Инструкция по проектированию электроустановок, систем автоматизации технологических процессов.
ВНТП-2 12-86/ Минсвязи СССР	Ведомственные нормы технологического проектирования предприятий радиосвязи, радиовещания и телевидения. Передающие и приемные радиостанции и радиотелевизионные ретрансляторы.
ВБН В.2.2.45-1-2004	Проектування теплокомунікацій. Лінійно-кабельні споруди.
ДНАОП 0.00- 1.02-99	Правила будови та безпечної експлуатації ліфтів.
ДНАОП 0.00-1. 32-01	Правила будови електроустановок. Електрообладнання спеціальних установок.
ПУЭ	Правила устройства электроустановок. - М., 1986 г.
ГОСТ 2. 103-68* (СТ СЭВ 208-75)	Стадии разработки.
ГОСТ 12. 1.004-91	ССБТ. Пожарная безопасность. Общие требования.

ГОСТ 12.1.044-89.	ССБТ. Пожаровзрывоопасность веществ и материалов. Номенклатура показателей и методы их определения.
ГОСТ 15.001-88	Продукция производственно-технического назначения.
ГОСТ 16363-98	Средства огнезащиты для древесины. Методы определения огнезащитных свойств.
ГОСТ 21.603-80	СПДС. Связь и сигнализация.
ГОСТ 21.613-88	СПДС. Силовое электрооборудование.
ГОСТ 27751-88 (СТ СЭВ 384-87)	Надежность строительных конструкций и оснований. Основные положения по расчету.
СТ СЭВ 4867-84	Защита от шума. Звукоизоляция ограждающих конструкций. Нормы.
РД 34.21. 122-87/ Минэнерго, Госстрой	Инструкция по устройству молниезащиты зданий и сооружений.
РТМ 19-77-77	Руководящий технический материал. Развитие и техническое оснащение киносети. - М., 1977.
СН 548-82	Инструкция по проектированию библиотек. - М., 1983.
ДержСанПіН 173-96	Державні санітарні правила планування та забудови населених пунктів.
ДержСанПіН 239-96	Державні санітарні норми і правила захисту населення від впливу електромагнітних випромінювань.
СанПіН 1757-77	Санитарно-гигиенические нормы допустимой напряженности электрического поля.
СанПіН 2 152-80	Санитарно-гигиенические нормы допустимых уровней ионизации воздуха производственных и общественных помещений.
СанПіН 2605-82	Санитарные нормы и правила обеспечения инсоляцией жилых и общественных зданий и территории жилой застройки.
СанПіН 3077-84	Санитарные нормы допустимого шума в помещениях жилых и общественных зданий и на территории жилой застройки.
СанПіН 42-123-5777-91	Санитарные правила для предприятий общественного питания, включая цехи и предприятия, вырабатывающие мягкое мороженое.
НРБУ - 97	Норми радіаційної безпеки України. Державні гігієнічні нормативи.
НАПБ В.0.1.049-97/930	Правила пожежної безпеки у сфері кінематографії (кіновиробництва, кінопрокатних організацій, кіномереж). Правила техники безопасности для театров и концертных залов. -М., 1981.

ДОДАТОК Б (обов'язковий)

ТЕРМІНИ ТА ВИЗНАЧЕННЯ ПОНЯТЬ

Авансцена - передня частина сценічного майданчика (між рампою і завісою).

Арена - ігровий майданчик, що знаходиться в загальному об'ємі залу для глядачів.

Ар'єрсцена - задня частина сцени, розташована за основним планшетом сцени.

Багатозальний кінотеатр - багатофункціональний будинок (комплекс), до складу приміщень якого входять декілька (три і більше) зали для кінопоказу з об'єднаним або окремим комплексом для глядачів та кінопроекційним комплексом.

Відеозал - зал, призначений для демонстрації програм, кіно-, відеофільмів, записаних на відеоносії: касети, диски тощо.

Відеокомплекс - багатофункціональний будинок або група приміщень, до складу яких входять зали з проекційною, зали з моніторами і відеокабінами, відеотеки, відеокафе, пункт кабельного відеопрокату. До їх складу також можуть бути включені різноманітні приміщення для проведення активного дозвілля.

Відеотека - будинок або група приміщень, призначені для приймання та видачі відеоносіїв із записами відеопрограм.

Дозвіллевий клуб - багатофункціональний будинок або група приміщень, призначені для проведення дозвілля у житловій групі, кварталі (мікрорайоні) міста, селища, сільського поселення тощо.

Естрада - частина залу для глядачів, призначена для естрадних і концертних виступів. Естрада може бути відокремлена від залу для глядачів порталньою стіною з відкритим прорізом або знаходитися в загальному об'ємі з залом для глядачів.

Колосниковий настил - перекриття над ігровим майданчиком сцени з ар'єрсценою, яке виготовлене у вигляді спеціальних дерев'яних решіток.

Надколосниковий простір - простір, що знаходиться над колосниковим настилом. **Планшет сцени** - спеціальна підлога ігрового майданчика основної частини сцени.

Постановочне освітлення - освітлення, призначене для світлового оформлення театральних постановок, концертів, естрадних та циркових вистав.

Рампа - невеликий бар'єр на передній частині сцени, який приховує від публіки освітлювальну апаратуру.

Сейф згорнутих декорацій - склад згорнутих м'яких декорацій, призначений для зберігання живописних фонових декорацій - панорам, горизонтів, задників тощо, згорнутих у скатки. Сейф розташовується під сценою або ар'єрсценою. Касетний сейф - різновид сейфа згорнутих декорацій, що являє собою металеву просторову конструкцію з полицями, що піднімається за допомогою лебідки із шахти сейфа.

Спеціалізований кінотеатр - кінотеатр з нетрадиційними видами кінопроекції: широкоформатна, системи IMAX, кінопанорама, циркорама, сферична, стерео, з безперервним кінопоказом, а також дитячий.

Спеціалізований театр - театр з нетрадиційним демонстраційним комплексом або комплексом для глядачів. До цього типу відносяться театри багатожанрові, гастрольні, ляльок (верхових та маріонеткових), пантоміми, звірів, акватеатри, а також дитячі та молодіжні.

Сцена - спеціально обладнана частина будинку, призначена для показу спектаклів різноманітних жанрів. Залежно від розміщення ігрового простору та обладнання сцени поділяються на такі типи: глибинна колосникова, панорамна, трьохпортальна, кільцева, центральна, дисперсна, сцена, що трансформується, а також різноманітні поєднання цих різновидів.

До складу традиційної глибинної колосникової сцени входять: основна ігрова частина (планшет сцени), що сполучається з залом для глядачів порталним прорізом, авансцена, ар'єрсцена (в окремих випадках), бічні кармани, об'єднані прорізами в стінах з основною ігровою частиною сцени, а також трюм, колосниковий і надколосниковий простори.

Сценічний підйом - механізм, призначений для підйому та спускання декорацій, софітів, завіс та іншого сценічного обладнання.

Технічні апаратні - приміщення, у яких розміщуються освітлювальні та проекційні прилади, пристрої керування постановочним освітленням і зв'язком, електроакустичні та кінотехнологічні пристрої та інші механізми.

Трюм - приміщення для нижньої механізації сцени, що знаходиться під її планшетом. Трюми можуть бути однарусними та багаторусними.

Центр дозвілля - багатофункціональний будинок, призначений для проведення дозвілля всіх соціальних груп населення з наданням їм різноманітних можливостей активної творчої участі без спеціальної підготовки і відбору, а також театральнo-концертної діяльності в спеціально обладнаних залах із комплексом приміщень обслуговування.

ДОДАТОК В (рекомендований)

**ПЕРЕЛІК КУЛЬТУРНО-ВИДОВИЩНИХ ТА ДОЗВІЛЛЄВИХ ЗАКЛАДІВ, ЯКІ
РОЗМІЩУЮТЬСЯ В МІСЬКИХ ТА СІЛЬСЬКИХ ПОСЕЛЕННЯХ**

Найменування закладу	Одиниця виміру	Місткість залежно від містобудівного призначення			
		загально-міські	районні у містах	сільські в центрах обслуговування групи поселень	сільські
Кінотеатр цілорічної та сезонної дії:	К-сть місць у залі для глядачів				
цілорічної дії та сезонний закритий	-,-,-	300-1500	200-700	-	-
сезонний відкритий	-,-,-	100-1500	-	-	-
Відеокомплекс:					
відеозал	-,-,-	80-100	50-100	50-100	25-100
Театр:					
у великому демонстраційному комплексі	-,-,-	300-1500	-	-	-
у малому демонстраційному комплексі	-,-,-	100-500	-	-	-
Клуб:	<u>К-сть відвідувачів</u> к-сть місць у залах				
за місцем проживання		-	<u>100-300</u> 50-200	-	-
з універсальним концертно-танцювальним залом	-,-,-	-	-	-	<u>125-400</u> 100-300
Центр дозвілля:					
з театральним-концертним залом	-,-,-	<u>1000-1500</u> 200-1000	-	-	-
з кіноконцертним залом	-,-,-	-	-	<u>150-1250</u> 100-700	<u>150-650</u> 100-300
у складі багатофункціональних комплексів	-,-,-	-	-	-	<u>200-500</u> 100-300
з універсальним концертно-танцювальним залом	-,-,-	<u>500-1000</u> 200-500	<u>300-700</u> 100-300	-	<u>60-250</u> 125-300
<p>Примітка 1. Міські кінотеатри поділяються на кінотеатри загальноміського та районного призначення.</p> <p>Примітка 2. Приміщення для відеопоказу можуть бути включені до складу громадських центрів міст і селищ усіх рівнів обслуговування, а також кооперуватися з кінотеатрами, клубами, центрами дозвілля й іншими закладами культури та громадського обслуговування.</p>					

**ДОДАТОК Г
(рекомендований)**

**ВИМОГИ ДО ЗАБЕЗПЕЧЕННЯ ПЕРЕСУВАННЯ ІНВАЛІДІВ, ЩО КОРИСТУЮТЬСЯ
КІСЛЯМИ-КОЛЯСКАМИ**

Г. 1 В будинках і спорудах культурно-видовищних та дозвіллевих закладів слід забезпечувати можливість вільного доступу інвалідів у кріслах-колясках до всіх приміщень комплексу для глядачів і залу для глядачів.

Г.2 На відкритих стоянках автомобілів слід виділяти місця для автомобілів інвалідів, при цьому ширина місця повинна бути не менше 3,5 м.

Г.3 Поздовжній уклон пішохідних доріжок і тротуарів, якими можуть користуватися інваліди у кріслах-колясках, повинен бути не більше 5 %, а поперечний - не більше 1 %. Якщо уклон перевищує вказану межу, то передбачаються спеціальні доріжки чи пандуси.

Г.4 Пішохідні доріжки, сходи і тротуари повинні бути з твердим шорстким покриттям, яке при намоканні не стає слизьким.

Г.5 По обидва боки пандуса або сходового маршу, призначеного для пересування інвалідів, слід передбачати огорожу заввишки не менше 0,9 м із поручнями. По зовнішніх краях пандуса необхідно передбачати бортики заввишки не менше 0,05 м.

Біля входу до будинку слід передбачати дублюючий підйом за допомогою пандуса з перилами і площадку згідно з вимогами ДБН В.2.2 - 9.

Г.6 У будинку на шляху руху інвалідів у кріслах-колясках двері слід передбачати розсувними автоматичними. Ширина дверного прорізу повинна бути не менше 0,9 м.

Г.7 У комплексі для глядачів слід передбачати ліфти з дверним прорізом завширшки не менше 0,9м.

Г.8 В усіх культурно-видовищних та дозвіллевих будинках повинні передбачатися, як мінімум, дві одномісні вбиральні (чоловіча і жіноча), розраховані на користування інвалідами в кріслах-колясках, чи спеціальні кабінки в багатомісних вбиральнях. Розміри кабінки не менше 1,65 × 1,80 м, при цьому параметри для розміщення крісла-коляски - 0,90 × 1,5 м. Одну з кабін слід обладнувати вертикальними поручнями з боків кабінки і гачками для милиць інвалідів, що використовують опорні пристрої. Чоловічу і жіночу кабінки не слід розміщувати поруч.

У чоловічому туалеті не менше одного пісуара слід встановлювати на висоті не більше 0,4 м від підлоги й обладнувати його вертикальними поручнями.

В умивальних туалетів не менше однієї раковини слід встановлювати на висоті не більше 0,8 м від підлоги.

Г.9 У залі (залах) для глядачів слід передбачати місця з розрахунку 3 % від місткості залу (залів) для інвалідів у кріслах-колясках.

Г.10 При проектуванні культурно-видовищних та дозвіллевих закладів необхідно виконувати вимоги ВСН 62.

ДОДАТОКД (рекомендований)

СКЛАД КОМПЛЕКСІВ ТА ГРУП ПРИМІЩЕНЬ ТЕАТРІВ

- 1 Приміщення комплексу для глядачів (див. розділи 4, 5, 6).
- 2 Приміщення демонстраційного комплексу (див. розділ 3):
 - зал для глядачів (3.3-13);
 - сцена, авансцена, ар'єрсцена, кармани, оркестрова яма, трюм;
 - приміщення технологічного забезпечення сцени, у тому числі:
 - приміщення звукофікації та зв'язку:
звукоапаратна, кабіна диктора (кабіна перекладача);
в театрах музичної комедії, опери та балету - також ложка звукооператора;
 - електротехнічні приміщення:
світлопроекційна (3.29-3.30), світлоапаратна (3.32), ложі освітлювальні фронтальні та бічні (3.24-3.26; 3.28), приміщення виносного софіта - у просторі над залом для глядачів (3.27), рирпроекційна (3.31), тиристорна (3.33) поблизу сцени (для електроприводів протитопожевної завіси - на площі трюму за проектом), щитові.
- 3 Приміщення, які обслуговують сцену, у тому числі:
 - приміщення для творчого персоналу:
 - артистичні вбиральні, приміщення для очікування виходу на сцену, чергові костюмерні, чергові гримерно-перукарські, помічників режисера, для відпочинку артистів, кімната для куріння та санітарні вузли при сцені, санітарні вузли і душові; у театрах музичної комедії,

- опери та балету також: відпочинку та переодягання музикантів, відпочинку диригента, інспектора оркестру, для занять музикантів та настроювання інструментів, комора для музичних інструментів, бібліотека для нот;
- репетиційні приміщення:
 - репетиційні зали, допоміжні приміщення при репетиційних залах для занять артистів, фонотека, відеотека, апаратна звукозапису; у театрах музичної комедії, опери та балету - також студія звукозапису;
 - приміщення для технічного персоналу:
 - постановочної частини, художника по світлу, відпочинку монтувального персоналу сцени, машиніста сцени.
- 4 Склади, у тому числі:
- чергові склади при сцені:
 - об'ємних та станкових декорацій; сценічної електроапаратури та електрореєквізиту; меблів, бутафорії та реєквізиту з відділенням підготовки вихідного реєквізиту, склад звукотехнічної апаратури, комора машиніста сцени, сейф;
 - склади поточного сезону:
 - об'ємних та станкових декорацій; меблів, бутафорії та реєквізиту; сценічної електроапаратури та електрореєквізиту; костюмів, головних уборів та білизни; взуття (резервні склади - за завданням на проектування).
- 5 Адміністративно-господарські приміщення, у тому числі:
- робочі приміщення для адміністративного і художнього керівництва та технічного персоналу, а також:
 - службовий буфет з підсобною, приміщення санітарно-гігієнічної групи, лікаря та інгаляційної, службовий вестибюль з гардеробною, архів, бібліотека;
 - інженерно-експлуатаційні та технічні приміщення:
 - апаратна технологічного зв'язку, АТС і електрогодинникова станція, радіомайстерня, майстерні та комори служби експлуатації будинку, матеріальний склад, пожежний пост-диспетчерська, кімната диспетчерської служби; приміщення для зберігання інвентарю; технічні приміщення (за проектом).
- 6 Виробничі приміщення (майстерні), у тому числі:
- виготовлення м'яких декорацій:
 - живописно-декораційна, макетна, приготування фарб з мийкою та сушаркою, комора фарб, приміщення художників, шпалерно-драпірувальна, розпису тканин;
 - виготовлення об'ємних декорацій:
 - столярна з сушаркою, слюсарна з ділянкою для зварювання, монтажна, бутафорська з коморами оперативного зберігання матеріалів (навіс для лісоматеріалів та труб - поза будинком);
 - виготовлення костюмів, взуття, перук:
 - пошивна з примірювальною та закрійною, головних уборів, взуттєва, кімната для прання з сушильною, просочувальною, фарбувальною; у театрах зі сценами С-8 і С-9 - також трикотажна та постижерська;
 - керівництво майстерень:
 - кімнати адміністрації, технічний архів, побутові приміщення, фотолабораторія;
 - ремонтно-виробнича майстерня (за відсутності майстерень у театрі).

ДОДАТОК Е (рекомендований)

СКЛАД І РОЗРАХУНКОВА КІЛЬКІСТЬ ВІДВІДУВАЧІВ ФУНКЦІОНАЛЬНИХ ГРУП КЛУБНОГО КОМПЛЕКСУ

Найменування приміщень	Кількість відвідувачів, ¹⁾ люд.					
1	2	3	4	5	6	7
Загальна місткість клубної частини	75	150 (175) ²⁾	300 (350) ²⁾	600 (675) ²⁾	900 (1000) ²⁾	1200

Група приміщень для відпочинку та розваг						
Загальна місткість групи у тому числі:	25	50	100	200	300	400
вітальня	15	20	30	30	40	50 (20+30)
відеобар (буфет)	10	10	20	20	30	-
відеокафе	-	-	-	-	-	50
танцзал (дискотека)	-	-	-	100	160	200
зали ігрових автоматів та атракціонів	-	10	20	20	25	30
вітальня-ігрова настільних або комп'ютерних ігор	-	6	10	10	20	25
більярдна	-	4	10	10	15	20
дитяча ігрова	-	-	10	10	15	25
Лекційно-інформаційна група приміщень						
Загальна місткість групи у тому числі:	25	50	100	200	300	400
відеокомплекс (відеозал, відеокабіни, відеотека)	10	25	30	30	30	50
аудиторія (кінозал)	-	-	-	60	110	150
зал святкувань та обрядів	-	-	40	40	50	50
виставочний зал (музей)	-	-	-	30	50	90
навчальний кабінет (бізнес-клас)	15	20	20	30	30	30
бібліотека, <u>тис. од. зберігання</u> місць учит, залі	-	<u>2</u> 5	<u>3</u> 10	<u>6</u> 10	<u>25</u> 30	<u>25</u> 30
Гуртково-студійна група приміщень						
Загальна місткість групи: у тому числі:	25	50	100	200	300	400
гуртки універсального призначення	25	30	10	10	20	30
за інтересами	-	20	10	30	30	50
сценічна студія (хорові, театральні-драматичні, оркестрові, музично-виконавські, хореографічні та циркові гуртки)			40	90	130	150
технічна студія (технічні та ін.)		-	10	30	40	60
художня студія (образотворчого мистецтва, художніх промислів та ремесел, національних традицій та етнографії)	-	-	30	40	60	80
кінофотостудія	-	-	-	-	20	30
Група фізкультурно-оздоровчих приміщень						
Загальна місткість групи в тому числі:	-	25	50	75	100	-
зал для групових занять загальнофізичною підготовкою (включаючи ігри з м'ячем)	-	-	25	25	25	-
зал для занять ритмічною або оздоровчою гімнастикою	-	15	15	25	25+15	-
ігрова настільного тенісу	-	4	4	4	8	-

зал боротьби	-	-	-	15	15	-
тренажерна кімната	-	6	Л	6	12	-
¹⁾ Допускається перерозподіляти місткість приміщень у межах кожної групи. ²⁾ У дужках дана місткість клубного комплексу разом з групою фізкультурно-оздоровчих приміщень.						

ДОДАТОК Ж (обов'язковий)

РОЗТАШУВАННЯ МІСЦЬ У ЗАЛІ ДЛЯ ГЛЯДАЧІВ

Ж.1 Місця для глядачів у залах кінотеатрів, театрів, клубів, центрів дозвілля слід проектувати в межах зони розташування глядачів за рис. Ж1, Ж2, Ж3 і згідно з положенням розрахункових точок спостереження за рис. Ж4.

Граничні відстані по осі залу для глядачів D від кіноекрана (передньої межі естради, авансцени) до спинки останнього ряду слід приймати, м, не більше:

- для кінотеатрів:

цілорічної дії.....45

сезонної дії.....60

- для клубів, центрів дозвілля з естрадами за місткості залу для глядачів:

700 місць і менше.....31

більше 700 місць.....43

- для театрів:

драматичних та музично-драматичних.....25

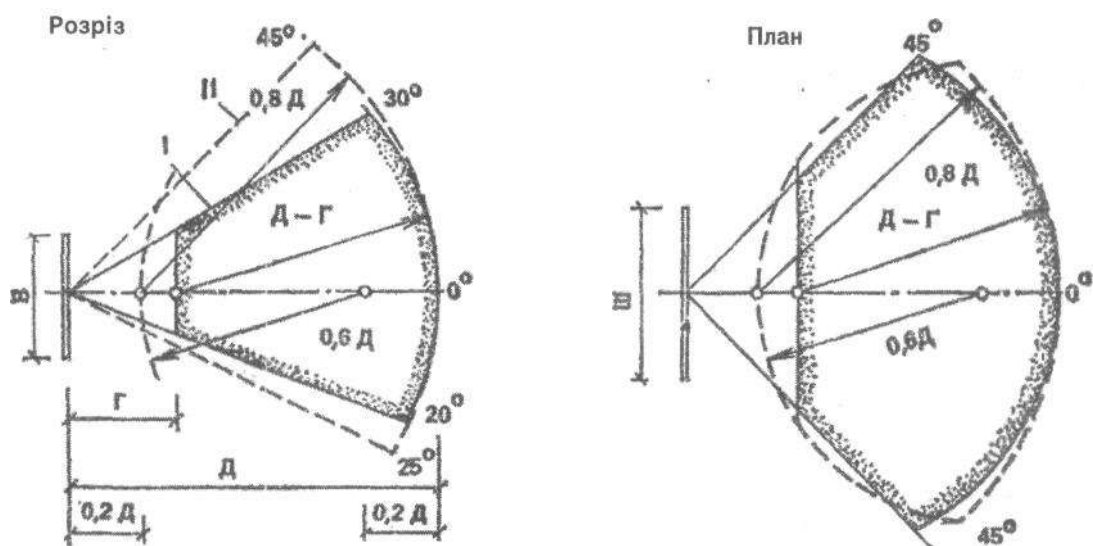
музичної комедії.....29

опери та балету.....31

Ж.2 Рівень очей глядача, що сидить, слід приймати на висоті 1,2 м від рівня підлоги.

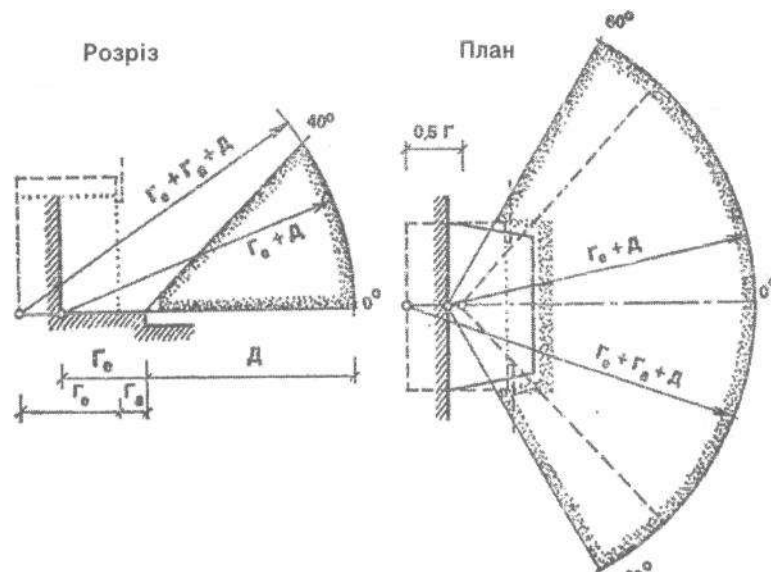
Перевищення променя зору, який спрямовано на розрахункову точку спостереження за рис. Ж4 над рівнем очей глядача, що сидить попереду, рекомендується приймати для залів для глядачів у кінотеатрах - 0,15 м, для решти залів - не менше 0,14 м (при реконструкції залів допускається приймати 0,12м).

Ж.3 При проектуванні залів для глядачів кінотеатрів розрахункову точку спостереження слід приймати на нижньому краю робочого поля екрана F_1 При проектуванні клубних і театральних залів допускається приймати розрахункові точки спостереження F_1 і F_{II} .



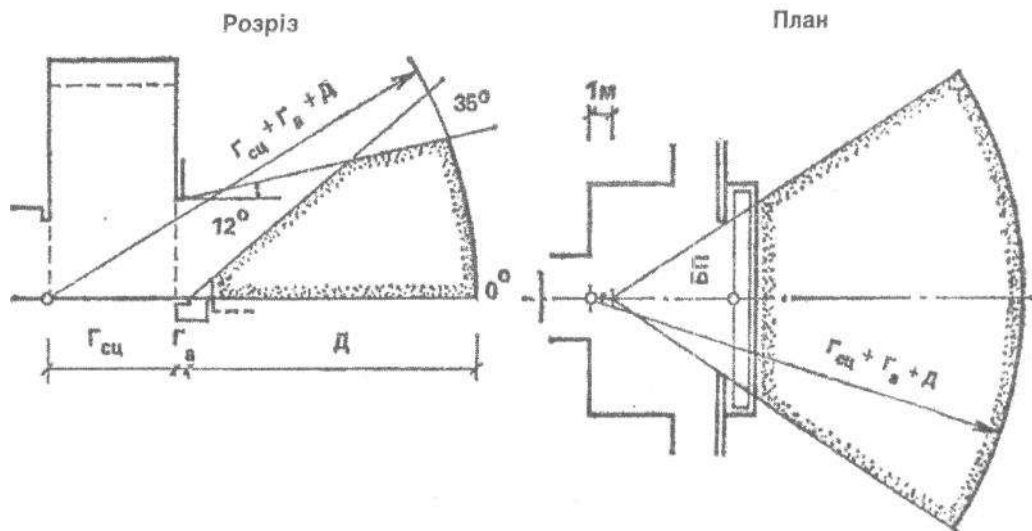
I - для кінотеатрів; II - для клубів, центрів дозвілля; B - висота робочого поля кіноекрана; $Ш$ - ширина робочого поля кіноекрана; G - відстань від екрана до спинки сидіння першого ряду (по осі залу, м); D - розрахункова довжина залу для глядачів (по осі залу від екрана до спинки сидіння останнього ряду, м)

Рисунок Ж.1 - Зона розташування глядачів перед кіноекраном



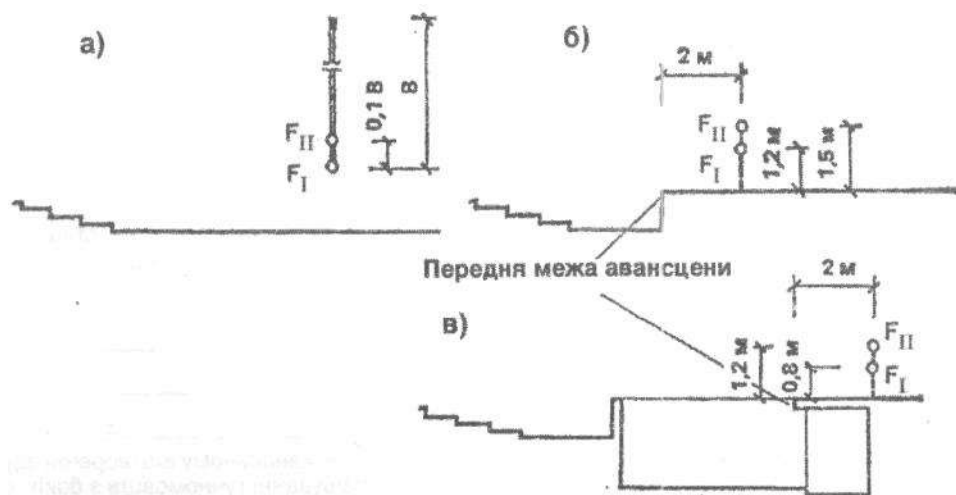
Γ_a - глибина авансцени; Γ_e - глибина естради; D - розрахункова довжина залу для глядачів (по осі залу від екрана до спинки сидіння останнього ряду, м)

Рисунок Ж.2 - Зона розміщення глядачів перед естрадою



Г_а - глибина авансцени; Г_{сц} - глибина сцени; бп- будівельний портал

Рисунок Ж.3 - Зона розташування глядачів перед сценою



а - кіноекран; б - естрада; в - сцена; В - висота робочого поля кіноекрана

**Рисунок Ж.4 - Положення розрахункових точок спостереження
ДОДАТОК К
(обов'язковий)**

ВИМОГИ ДО ПАРАМЕТРІВ КІНОЕКРАНА ТА ЗАЛУ ДЛЯ ГЛЯДАЧІВ ПРИ ОБЛАДНАННІ КІНОУСТАНОВКОЮ

Буквене позначення параметра	Параметр кіноекрана	Величина параметра	Додаткові вказівки
1	2	3	4
Ш	Ширина робочого поля кіноекрана (криволінійного - по хорді), м:		Д _з - розрахункова довжина залу для глядачів (по осі залу від екрана до спинки сидіння останнього ряду), м
Ш_ш	широкоекранного	$0,43 \cdot Д_з$	Ширину екрана слід уточнювати за найближчою
Ш_к	кашетованого	$0,34 \cdot Д_з$	більшою фокусною відстанню об'єктива кінопроектора;
Ш_з	звичайного	$0,25 \cdot Д_з$	Співвідношення висоти і ширини робочого поля кіноекрана слід приймати: широкоекранного - 1:2,35; кашетованого - 1:1,66; звичайного - 1:1,37
Г	Відстань від екрана до спинки сидіння першого ряду (по осі залу), м, при форматах зображення:		
Г_ш	широкоекранному	$2В_е$	$В_е$ - висота екрана
Г_к	кашетованому		
Г_з	звичайному		
П	Проекційна відстань	Не менше $0,85 Д_з$	Радіус кривизни кіноекрана слід приймати не менше П. У залах багатофункціональних комплексів, а також у клубах можна приймати плоский екран
К	Відстань від верхнього проекційного променя до найближчої поверхні стелі	Не менше 0,6м	

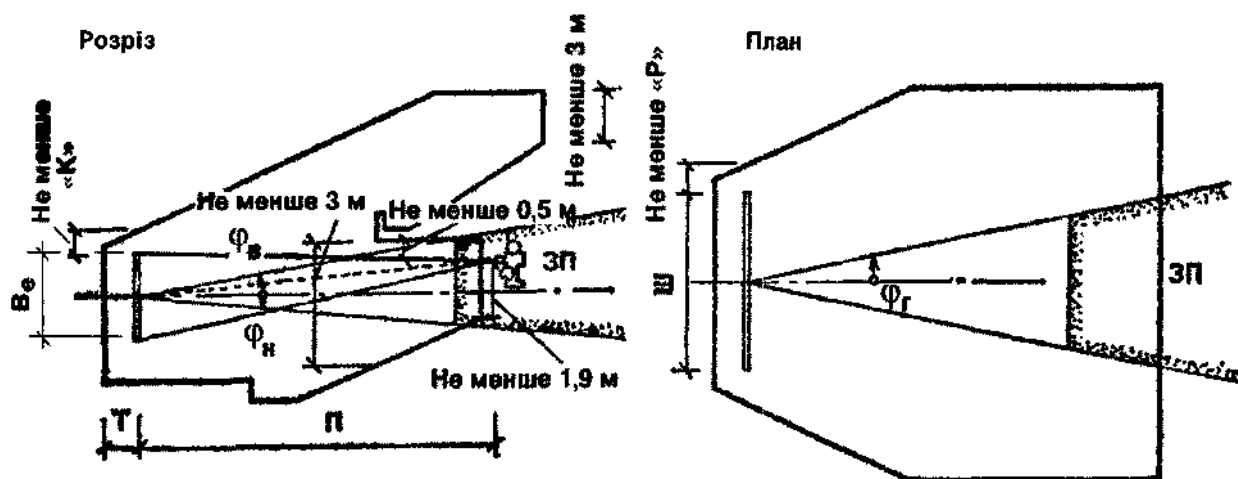
P	Відстань від проєкційних променів до виступних конструкцій або елементів оформлення залу (сцени, естради):		
	при плоскому екрані	Не менше 0,5м	
	при закругленому екрані	Не менше 0,6 III	
	Кут відхилення оптичної осі кінопроектора від нормалі по центру кіноекрана:		
φ_{Γ}	в горизонтальній площині	Не більше 7°	При проектуванні театрів, клубів і центрів дозвілля допускається передбачати не більше 9°
	у вертикальній площині при проєкції:		
$\varphi_{\text{В}}$	зверху вниз	Не більше 8°	
$\varphi_{\text{Н}}$	знизу вгору	Не більше 3°	
T	Заекранний простір, м	Не менше 0,9	При одноканальному відтворенні звуку і розташуванні гучномовців з боків кіноекрана допускається $T = 0,1$ м

* При проектуванні кінотеатрів сезонної дії, а також відеокomплексів клубів, центрів дозвілля, театрів допускається приймати величину параметрів, м, не менше:

$Ш_{\text{Ш}} - 0,39$ Дз; $Ш_{\text{К}} - 0,3$ Дз; $Ш_{\text{З}} - 0,22$ Дз .

Примітка 1. При проектуванні залу для глядачів з балконом (див. рисунок) глибину тієї частини залу, що розташована під балконом, слід приймати не більше 1,5 її висоти

Примітка 2. При проектуванні залу для глядачів, в якому кінопоказ не передбачається або буде здійснюватися епізодично, глибину тієї частини залу, що розташована під балконом, слід приймати не більше двох її висот.



ЗП - зона розташування об'єктивів кінопроекторів

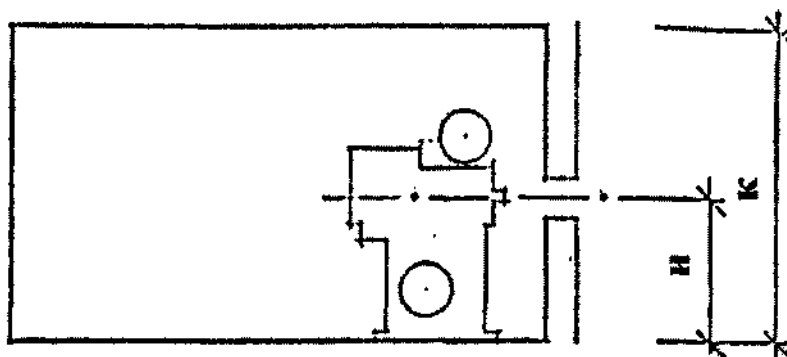
Рисунок К.1 - Обладнання залу для глядачів кіноустановкою

ДОДАТОК Л (рекомендований)

РОЗМІРИ ТА ПЛАНУВАННЯ ПРИМІЩЕНЬ КІНОПРОЕКЦІЙНОЇ

Буквене позначення параметра	Параметр	Мінімальний розмір, м, при кінопроекторах		
		для 70/35-мм фільмів	для 35-мм фільмів	для 35-мм фільмів з газорозрядними лампами та 16-мм фільмів
а	Відстань:			
	за необхідності доступу до обладнання з задньої сторони	0,8	0,8	-
	за відсутності необхідності доступу до обладнання з задньої сторони	0,1	0,1	0,1
б	Відстань від оптичної осі крайнього лівого кінопроектора до лівої стіни або обладнання	1,5	1,2	1,0
в	Відстань між оптичними осями суміжних кінопроекторів та під оптичної осі крайнього правого кінопроектора до правої стіни або обладнання	1,8	1,5	1,2
г	Відстань від передньої стіни до виступної частини кінопроектора	0,5	0,35	0,35
д	Відстань від кінопроектора до обладнання або задньої стіни	1,2	1,2	1,2
е	Відстань між центрами проекційного та оглядового вікон	-	0,5	0,5
и	Відстань від центра проекційних та оглядових вікон до позначки чистої підлоги (коли $\varphi_r = 0$, за рис. Л.1)	1,25	1,25	1,25
к	Висота кінопроекційної від підлоги до стелі в чистоті	2,9	2,6	2,6.
Примітка. Схему планування кінопроекційної див. на рис. Л.1.				

Розріз



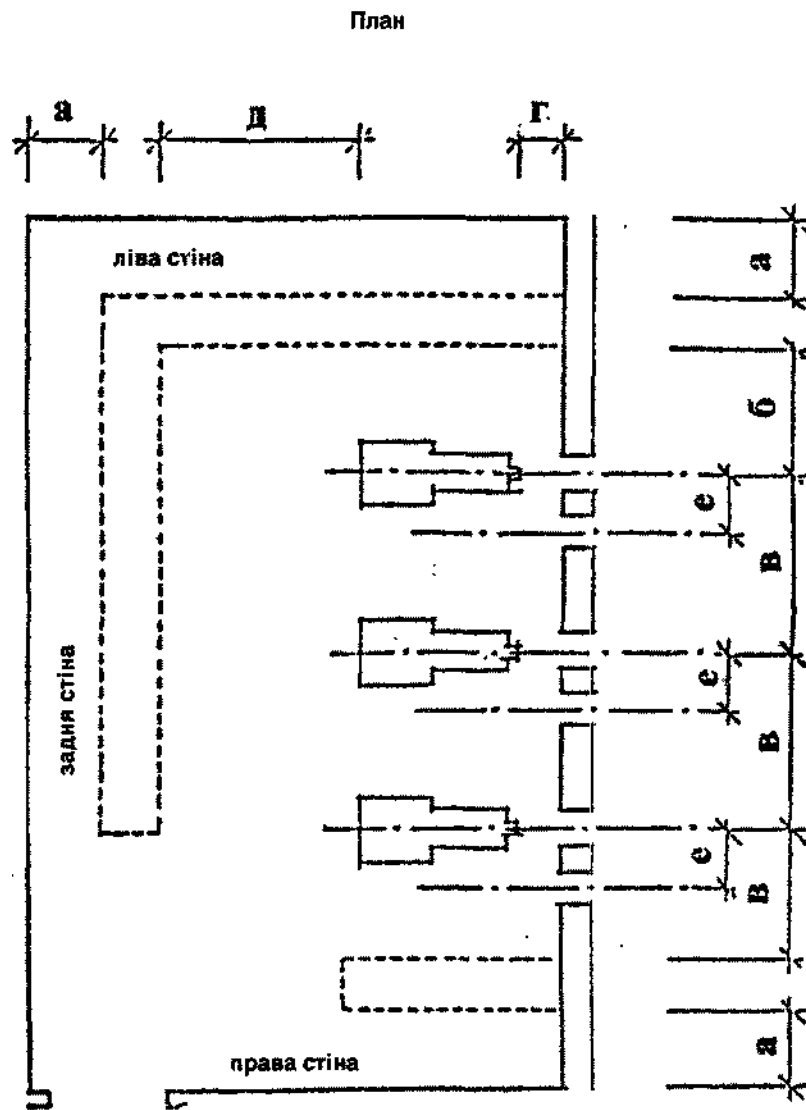


Рисунок Л.1 - Схема планування кінопроекційної

ДОДАТОК М (рекомендований)

ГАБАРИТИ ОСНОВНОГО ТЕХНОЛОГІЧНОГО ОБЛАДНАННЯ КОЛОСНИКОВИХ СЦЕН

Н.1 Для сцен традиційного ряду габарити основного технологічного механічного обладнання можуть визначатися за емпіричними формулами:

діаметр обертового планшета ($D_{кр}$ - діаметр круга)

$$D_{кр} = 1,4 B_{i.п} ,$$

де $B_{i.п}$ - ширина ігрового порталу; ширина підвісної декорації ($B_{п.д}$)

$$B_{п.д} = 1,4 B_{i.п} + 2,0 м;$$

висота підвісної декорації ($H_{п.д}$)

$$H_{п.д} = H_{i.п} + 2,5 м,$$

де $H_{i.п}$ - висота ігрового порталу.

Н.2 Висота ігрової сцени (H_c) до нижньої частини колосникової решітки визначається технологічними потребами монтування й освітлення декорацій, показу проекційних декорацій без падуг, можливістю швидкого підйому задників за межі видимості без закриття завіси і розраховується за емпіричною формулою:

$$H_c = 2 B_{п.д} + A + B,$$

де $A = 1,0$ м - відстань від верху піднятої декорації до колосників, яка необхідна для підвісних пристроїв і безпечної роботи;

$B = 3,0$ м - відстань між піднятою й опущеною декорацією, яка необхідна для монтування декорацій та освітлювальних приладів.

ДОДАТОК Н **(рекомендований)**

БІБЛІОГРАФІЯ

Ці Норми відносяться до системи нормативних документів на громадські будинки та споруди, базовим документом якої є ДБН В.2.2 - 9-99 "Громадські будинки та споруди. Основні положення".

У розвиток положень цього нормативного документа розробляються посібники по окремих видах будинків і споруд.

При розробці цих Норм використовувалися такд рекомендовані довідкові матеріали та нормативно-правові акти:

НАПБ 0.5.012-91	Технологічна інструкція. Порядок улаштування, монтаж засобів системи оповіщення про пожежу (И220-08-91).
НАПБА.01. 001-2004	Правила пожежної безпеки в Україні.
НАПБ Б.06.004-97	Перелік однотипних за призначенням об'єктів, які підлягають обладнанню автоматичними установками пожежогасіння та пожежної сигналізації.
НАПБ В.01. 047-95/930	Правила пожежної безпеки для закладів, підприємств та організацій культури.
НАПБ В.06.001-74/930	Перечень вновь сооружаемых и реконструируемых зданий и помещений объектов культуры, которые подлежат оборудованию установками пожаротушения.
НАПБ В.06.002-76/930	Перечень вновь сооружаемых и реконструируемых зданий и помещений объектов культуры, которые подлежат оборудованию установками автоматической пожарной сигнализации. Рекомендации по проектированию и оснащению видеозалов и видеотек. - М., 1988.
РТМ 19-77-94	Руководящий технический материал. Развитие и техническое оснащение киносети. - М., 1994.
Справочное пособие к СНиП 2.08.02-89	Проектирование спортивных залов; помещений физкультурно-оздоровительных занятий и крытых катков с искусственным льдом. -М., 1991.
Справочное пособие к СНиП 2.08.02-89	Проектирование клубов. - М., 1991.
Справочное пособие к СНиП 2.08.02-89	Проектирование театров. - М., 1990, Руководство по акустическому проектированию залов многоцелевого назначения средней вместимости. - М.; Стройиздат, 1991. Правила охорони праці для театрів та концертних залів.

ЗМІСТ

1 ЗАГАЛЬНІ ПОЛОЖЕННЯ

2 ВИМОГИ ДО ЗЕМЕЛЬНИХ ДІЛЯНОК

3 ОБ'ЄМНО-ПЛАНУВАЛЬНІ ВИРІШЕННЯ БУДИНКІВ І ПРИМІЩЕНЬ . .

Загальні вимоги

Приміщення комплексу для глядачів

Приміщення демонстраційного комплексу

Зал для глядачів

Сцена (естрада)

Приміщення технологічного забезпечення сцени (естради)

Приміщення технологічного забезпечення кінопоказу

Приміщення, що обслуговують сцену (естраду). Склади

4 КІНОТЕАТРИ І ВІДЕОКОМПЛЕКСИ

КІНОТЕАТРИ

Комплекс для глядачів

Приміщення адміністративно-господарські,

виробничі та ті, що обслуговують естраду

ВІДЕОКОМПЛЕКСИ

5 ТЕАТРИ

Комплекс для глядачів

Демонстраційний комплекс

Сцени

Приміщення, що обслуговують сцену

Приміщення для адміністративного, інженерно-

технічного та обслуговуючого персоналу

Виробничі приміщення

6 КЛУБИ, ЦЕНТРИ ДОЗВІЛЛЯ

Комплекс для глядачів

Демонстраційний комплекс

Естради і сцени

Приміщення технологічного забезпечення сцени (естради),

приміщення, що обслуговують сцену (естраду), і виробничі

Клубний комплекс

Група приміщень для відпочинку та розваг

Лекційно-інформаційна група приміщень

Гуртково-студійна група приміщень

Група фізкультурно-оздоровчих приміщень

7 НОРМАТИВНІ НАВАНТАЖЕННЯ ДЛЯ РОЗРАХУНКУ КОНСТРУКЦІЙ

8 АКУСТИКА ЗАЛІВ І ЗАХИСТ ПРИМІЩЕНЬ ВІД ШУМУ

9 ВОДОПОСТАЧАННЯ І КАНАЛІЗАЦІЯ

10 ОПАЛЕННЯ І ВЕНТИЛЯЦІЯ

11 ЕЛЕКТРОТЕХНІЧНІ СИСТЕМИ.

12 ЗВ'ЯЗОК І СИГНАЛІЗАЦІЯ

13 ТЕХНОЛОГІЧНЕ ОБЛАДНАННЯ ТА ПРИСТРОЇ

14 ПРОТИПОЖЕЖНІ ВИМОГИ

ДОДАТОК А

Перелік основних нормативних документів, на які є посилання . . .

ДОДАТОК Б

Терміни та визначення понять

ДОДАТОК В

Перелік культурно-видовищних та дозвіллевих закладів,

які розміщуються в міських та сільських поселеннях

ДОДАТОК Г

Вимоги до забезпечення пересування інвалідів, що користуються кріслами-колясками

ДОДАТОК Д.

Склад комплексів та груп приміщень театрів

ДОДАТОК Е

Склад і розрахункова кількість відвідувачів
функціональних груп клубного комплексу

ДОДАТОК Ж

Розташування місць у залі для глядачів

ДОДАТОК К

Вимоги до параметрів кіноекрана та залу для глядачів
при обладнанні кіноустановкою

ДОДАТОК Л

Розміри та планування приміщень кінопроекційної

ДОДАТОК М

Габарити основного технологічного обладнання колосникових сцен

ДОДАТОК Н

Бібліографія